

PLAN ODNOWY MIEJSCOWOŚCI WOLA PĘKOSZEWSKA

Opracowany
przez Zuzannę Dudziak
Marię Cygan
przy udziale mieszkańców sołectwa

SPIS TREŚCI

| | str. |
|--|-----------|
| WSTĘP | 3 |
| CHARAKTERYSTYKA MIEJSCOWOŚCI | 5 |
| Położenie administracyjno - geograficzne | 5 |
| Demografia | 6 |
| Historia | 8 |
| Struktura przestrzenna miejscowości..... | 9 |
| ANALIZA ZASOBÓW SOŁECTWA WOLA PĘKOSZEWSKA - BORSZYCE..... | 11 |
| Zasoby przyrodnicze | 11 |
| Dziedzictwo kulturowe | 14 |
| Gospodarka | 15 |
| Rolnictwo | 17 |
| Infrastruktura | 18 |
| Oświata | 18 |
| Kapitał społeczny i ludzki | 20 |
| OCENA MOCNYCH I SŁABYCH STRON SOŁECTWA | 25 |
| PLAN DZIAŁAŃ..... | 27 |
| Opis zadania priorytetowego | 31 |

WSTĘP

W okresie integracji z Unią Europejską przed Polską stoi wiele wyzwań, z których jednym z kluczowych jest rozwój i odnowa obszarów wiejskich. Celem głównym jest wzmocnienie działań służących zmniejszeniu istniejących dysproporcji i różnic w poziomie rozwoju obszarów wiejskich w stosunku do terenów miejskich.

Plan Odnowy Miejscowości jest jednym z najważniejszych dokumentów umożliwiających działania na rzecz odnowy wsi, jej rozwoju oraz poprawy warunków pracy i życia mieszkańców. Sporządzenie i uchwalenie takiego dokumentu stanowi niezbędny warunek przy aplikowaniu o środki finansowe w ramach „Programu Rozwoju Obszarów Wiejskich 2007-2013” działanie „Odnowa i rozwój wsi”. Stanowi także wytyczne dla władz Gminy Kowiesy przy opracowaniu kierunków rozwoju sołectwa Wola Pękoszewska-Borszyce.

Celem działania „Odnowa i rozwój wsi” jest poprawa jakości życia na obszarach wiejskich poprzez zaspokojenie potrzeb społecznych i kulturalnych mieszkańców wsi oraz promowanie obszarów wiejskich. Działanie umożliwi rozwój tożsamości społeczności wiejskiej, zachowanie dziedzictwa kulturowego i specyfiki obszarów wiejskich oraz wpłynie na wzrost ich atrakcyjności turystycznej i inwestycyjnej.

W ramach działania pomocą finansową zostaną objęte projekty dotyczące:

1. budowy, przebudowy, remontu lub wyposażenia obiektów:
 - a) pełniących funkcje publiczne, społeczno-kulturalne, rekreacyjne i sportowe,
 - b) służących promocji obszarów wiejskich, w tym propagowaniu i zachowaniu dziedzictwa historycznego, tradycji, sztuki oraz kultury,
2. kształtowania obszaru przestrzeni publicznej;
3. budowy remontu lub przebudowy infrastruktury związanej z rozwojem funkcji turystycznych, sportowych lub społeczno-kulturalnych;
4. zakupu obiektów charakterystycznych dla tradycji budownictwa w danym regionie, w tym budynków będących zabytkami, z przeznaczeniem na cele publiczne;
5. odnawiania, eksponowania lub konserwacji lokalnych pomników historycznych, budynków będących zabytkami lub miejsc pamięci;
6. kultywowania tradycji społeczności lokalnej oraz tradycyjnych zawodów.

Obszarem realizacji Planu Odnowy Miejscowości jest sołectwo Wola Pękoszewska - Borszyce.

Niniejsze opracowanie zawiera charakterystykę miejscowości Wola Pękoszewska, wchodzącą w skład sołectwa Wola Pękoszewska-Borszyce, inwentaryzację zasobów służącą ujęciu stanu rzeczywistego, analizę SWOT, czyli mocne i słabe strony miejscowości, planowane kierunki rozwoju, przedsięwzięcia wraz z szacunkowym kosztorysem i harmonogramem działań.

Plan Odnowy Miejscowości to dokument, który określa strategię działań w sferze społeczno-gospodarczej na lata 2011-2018. Podstawą opracowania planu jest Strategia Rozwoju Gminy Kowiesy do roku 2015 - Plan Rozwoju Lokalnego, który został zatwierdzony Uchwałą Nr XVI/88/08 Rady Gminy Kowiesy z dnia 6 czerwca 2008 roku.

Niniejszy plan jest planem otwartym, stwarzającym możliwość aktualizacji w zależności od potrzeb społecznych i uwarunkowań finansowych. Oznacza to, że mogą być dopisywane nowe zadania, a także to, że może zmienić się kolejność ich realizacji w zależności od uruchomienia i dostępu do funduszy UE.

Korzyści wynikające z posiadania Planu Odnowy:

1. Plan umożliwia efektywne gospodarowanie zasobami takimi, jak środowisko, ludzie, infrastruktura i środki finansowe.
2. Zapisanie tego procesu w formie dokumentu umożliwia stałą ocenę postępów i korygowanie błędów przez wszystkich członków społeczności lokalnej.
3. Dokument umożliwia zaangażowanie władz lokalnych oraz mieszkańców w planowanie swojej przyszłości. Uwzględnienie różnych opinii, pomysłów i koncepcji często wymaga konsensusu. Osiągnięty na drodze otwartej dyskusji pozwala na wypracowanie strategii, z którą będzie identyfikowała się społeczność lokalna.
4. Tworzenie Planu Odnowy sprzyja realistycznej ocenie mocnych i słabych stron miejscowości, a przez to przyjrzenie się możliwościom oraz potencjalnym problemom, które mogą się pojawić w przyszłości. W ten sposób można uniknąć wielu trudności.

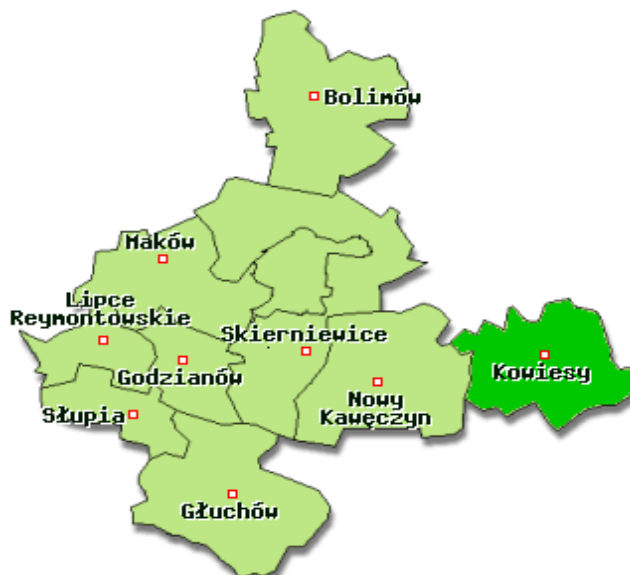
Podstawą tworzenia Planu Odnowy jest zdanie sobie sprawy z lokalnych zasobów i potencjałów, zmobilizowanie ich, zainwestowanie w rozwój i stworzenie systemu działań partnerskich tak, aby uzyskać efekt żywiołowego przyrastania inicjatyw i kumulowania się ich skutków.

Projekt wprowadzonych do Planu zadań powstał w oparciu o wytyczne środowiska lokalnego i konsultacji społecznych.

CHARAKTERYSTYKA MIEJSCOWOŚCI

POŁOŻENIE ADMINISTRACYJNO - GEOGRAFICZNE

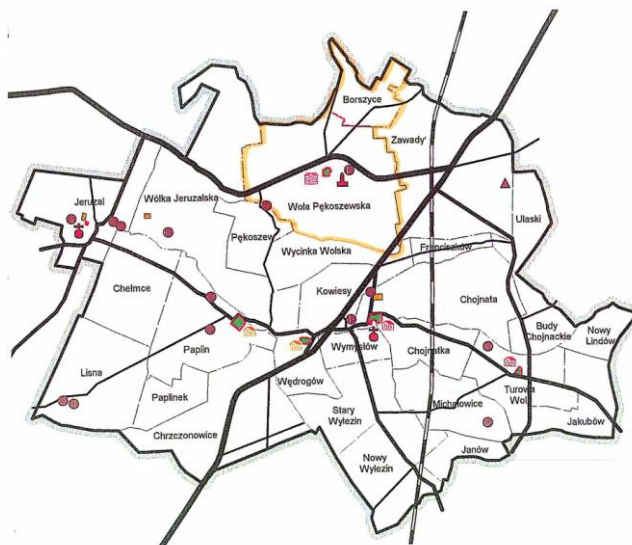
Gmina Kowiesy jest najbardziej wysuniętą na wschód gminą powiatu skierniewickiego. Pod względem administracyjnym znajduje się w obrębie województwa łódzkiego. Od północnego wschodu graniczy z gminą Mszczonów (woj. mazowieckie), od południa z gminą Biała Rawska, od zachodu z gminą Nowy Kawęczyn (woj. łódzkie), a od północnego zachodu z gminą Puszcza Mariańska (województwo mazowieckie). Zlokalizowana pomiędzy Łodzią i Warszawą znajduje się w potencjalnym paśmie przyspieszonego rozwoju o znaczeniu europejskim, co daje szansę i możliwości jej rozwoju. Poniższa mapa pokazuje gminę Kowiesy na tle powiatu skierniewickiego.



Sołectwo Wola Pękoszewska - Borszyce jest jednym z 24 sołectw wyodrębnionych w podziale administracyjnym gminy Kowiesy, położonej w obrębie makroregionu Wzniesienia Południowomazowieckie i mezoregionu Wysoczyzna Rawska. Obejmuje dwie miejscowości Borszyce i Wolę Pękoszewską.

Sołectwo leży w północnej części gminy Kowiesy. Sąsiaduje z następującymi miejscowościami: Zawady, Kowiesy, Pękoszew, Wólka Jeruzalska, Wycinka Wolska, należącymi administracyjnie do gminy Kowiesy, co obrazuje przedstawiona poniżej mapka.

Plan Odnowy Miejscowości Wola Pękoszewska 2011



SOŁECTWO WOLA PĘKOSZEWSKA - BORSZYCE NA TLE GMINY KOWIESY

Gmina Kowiesy obejmuje obszar o powierzchni 85,63 km² (w ramach 26 obrębów geodezyjnych). Ponad 68% gruntów jest użytkowanych rolniczo, tereny zabudowane zajmują powierzchnię 259 ha, co stanowi 3% obszaru gminy, wody 0,08%, a nieużytki 0,3% powierzchni gminy.

Powierzchnia sołectwa Wola Pękoszewska-Borszyce wynosi 11,5 km², tj. 13,43 % powierzchni gminy.

Powiązania komunikacyjne obszaru gminy Kowiesy na zewnątrz odbywają się w oparciu o układ dróg: krajowych i powiatowych oraz za pomocą dróg gminnych w zakresie powiązań między jednostkami osadniczymi z gminami ościennymi. Drogi te pełną również funkcje powiązań wewnątrz gminy.

Przez sołectwo Wola Pękoszewska przebiega droga krajowa nr 70 relacji Łowicz – Huta Zawadzka, droga powiatowa relacji Kowiesy-Wola Pękoszewska nr 1335E, będąca połączeniem z drogą krajową nr 8 relacji Warszawa – Wrocław oraz drogi dojazdowe do pól. Miejscowość posiada połączenia komunikacji autobusowej ze Skierniewicami, Rawą Mazowiecką oraz Białą Rawską. Na terenie wsi znajdują się 4 przystanki autobusowe. Częstotliwość kursów nie jest wystarczająca. Największe problemy istnieją z połączeniami w godzinach porannych oraz w dni świąteczne.

DEMOGRAFIA

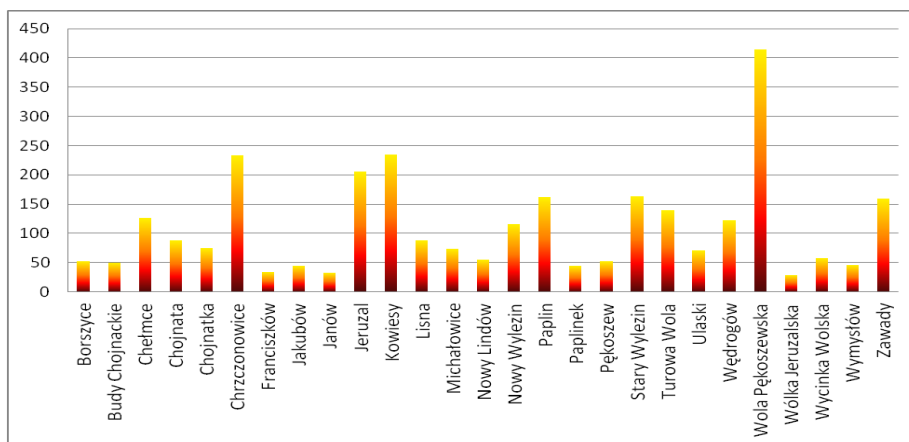
Gmina Kowiesy liczy 2978 mieszkańców (wg stanu na 31.08.2011 r.). Sołectwo zamieszkuje 463 osoby, w tym w Woli Pękoszewskiej 411 osób, a w Borszycach 52 osoby.

| Lp | Miejscowość | Liczba mężczyzn | Liczba kobiet | Ogółem |
|----|------------------|-----------------|---------------|--------|
| 1. | Wola Pękoszewska | 205 | 206 | 411 |
| 2. | Borszyce | 27 | 25 | 52 |

Dane wg stanu na 31.08.2011 r.

Wola Pękoszewska jest miejscowością o największej liczbie ludności w gminie. Ludność Woli Pękoszewskiej stanowi 14% ogółu ludności gminy, 2% stanowią mieszkańcy wsi Borszyce. Poniższy wykres przedstawia

udział mieszkańców poszczególnych miejscowości w ogólnej liczbie ludności gminy Kowiesy (Dane za 2010 r.).

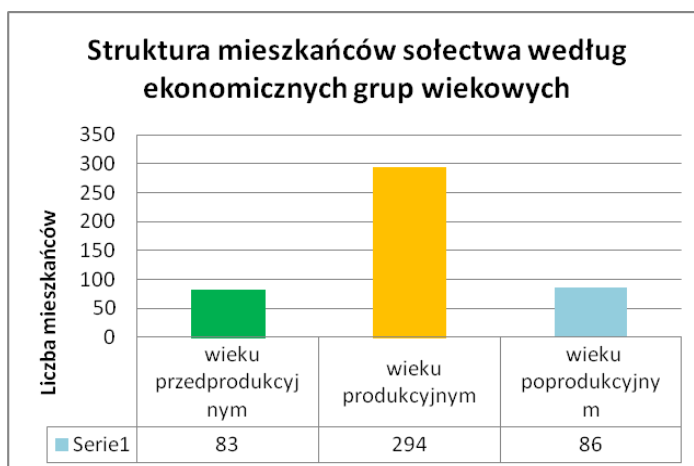


W sołectwie Wola Pękoszewska - Borszyce na 1 km² przypada 40 mieszkańców, natomiast w gminie Kowiesy 35 mieszkańców na 1 km². Gęstość zaludnienia sołectwa Wola Pękoszewska - Borszyce jest większa aniżeli gęstość zaludnienia gminy Kowiesy.

W ostatnim dziesięcioleciu w gminie Kowiesy utrzymywał się ujemny przyrost naturalny. Najniższy poziom osiągnął w 2005 roku i wyniósł (-8‰). Wpłynęło to na obserwowany w ostatnich latach spadek liczby ludności gminy. W ciągu tego okresu czasu liczba ludności w Woli Pękoszewskiej zmniejszyła się o 8%. W 2010 roku po raz pierwszy od 10 lat zanotowano dodatni przyrost naturalny, który przekroczył wartość 2‰, co skutkowało niewielkim wzrostem liczby mieszkańców.

Zestawienie struktury mieszkańców sołectwa według ekonomicznych grup wiekowych w 2011 r. przedstawia poniższa tabela i wykres.

| Ludność sołectwa w | Ogółem | % |
|---------------------------|--------|------|
| * wieku przedprodukcyjnym | 83 | 17,9 |
| * wieku produkcyjnym | 294 | 63,4 |
| * wieku poprodukcyjnym | 86 | 18,5 |



Strukturę wiekową mieszkańców sołectwa Wola Pękoszewska należy ocenić jako raczej korzystną, ponieważ wzrasta liczba ludności w wieku produkcyjnym, a spada w wieku poprodukcyjnym. Świadczy to o dużym potencjale społecznym. Niemniej niepokojący jest fakt, iż mieszkańców w wieku przedprodukcyjnym jest tylko 17,9%. Wskazuje to na starzenie się społeczeństwa.

HISTORIA

Historia obszaru obecnej gminy Kowiesy wiąże się z historią ziem południowego Mazowsza. Pod względem administracyjnym obszar gminy znajdował się w granicach przedrozbiorowego województwa rawskiego, utworzonego w drugiej połowie XV wieku z wcielonych do Korony ziem rawskiej i sochaczewskiej (granica tych ziem przebiegała wzdłuż doliny rzeki Chojnatki). Po trzecim rozbiore obszar gminy znalazł się pod panowaniem Prus w departamencie warszawskim. Po powstaniu Księstwa Warszawskiego administracyjne podziały pruskie były nadal utrzymywane. Gminy stanowiły najniższy szczebel administracyjny. Dotychczas tę rolę pełniły parafie. Następnie w ramach Królestwa Polskiego w miejsce dotychczasowego departamentu warszawskiego powstało początkowo województwo mazowieckie, a później teren gminy przynależał do guberni warszawskiej. Po upadku powstania styczniowego w nowym podziale administracyjnym gmina znalazła się w powiecie skierniewickim.

Już po odzyskaniu niepodległości obszar gminy przynależał raz do województwa warszawskiego, raz do łódzkiego, do skierniewickiego a obecnie jest w województwie łódzkim. Gmina jako jednostka administracyjna powstała w 1973 roku.

Wszelkie kolejne zmiany historyczne, szczególnie wiek XIX, przyczyniały się kolejno do przemian zarówno społeczno-gospodarczych (np. rozwarstwienie struktury agrarnej) jak i do zmian w zakresie powstawania nowych wartości kulturowych. Na terenie gminy na przestrzeni dziejów powstało dużo obiektów, które zachowane do dziś stanowią zabytki architektury. Część z tych obiektów jest zabytkami, które zostały wpisane do rejestru zabytków, część pozostaje w ewidencji konserwatorskiej, a część zarejestrowana jako stanowiska archeologiczne. Wzmianki o wsi Wola Pękoszewska znaleźć można w 1579 roku. „Słownik geograficzny Królestwa Polskiego” informuje, że wieś zajmowała wówczas 9 łanów terytorium i zamieszkiwał w niej jeden rzemieślnik. W XIX wieku życie w Woli Pękoszewskiej skupiało się wokół rodu Górskich, mieszkańców okazałego dworu. Jego przeszłość jest ściśle związana z wieloma wydarzeniami historycznymi. W rejestrze zabytków znajduje się dwór, którego początki datuje się na XVIII wiek, oraz XIX-wieczne czworaki, zabudowania gospodarcze i budynek gorzelni z 1911 r. Dwór, którego pierwotne założenie wzniesione zostało przez Ossolińskich, przeszedł wraz z majątkiem w początku XIX wieku do Krasieńskich z Radziejowic, następnie kupiony 19 stycznia 1826 r. od Józefa Wawrzyńca hr. Krasieńskiego przez generała Franciszka Borgiasza Górskiego. Górcy herbu **Bożawola** władali następnie tym majątkiem obejmującym również folwarki: **Pękoszew**, **Zawady** i **Nowiny**, przebudowując i rozbudowując dwór i majątek, aż do 17 stycznia 1945 roku, kiedy zostali z niego wyrzuceni i wywłaszczeni na mocy dekretu o **reformie rolnej**. Dwór od stycznia 1945 znajdował się w rękach Skarbu Państwa i gminy Kowiesy, kiedy służył jako budynek szkoły podstawowej i zbiorczej. W sierpniu 2006 r. został odkupiony przez córkę ostatniego właściciela, wraz z mężem. Spadkobiercy dworku chcą po odrestaurowaniu budynku stworzyć

tam coś na wzór regionalnej izby tradycji.

STRUKTURA PRZESTRZENNA MIEJSCOWOŚCI

W gminie Kowiesy tereny zabudowane zajmują powierzchnię 259 ha, co stanowi 3% obszaru gminy. Jednostki osadnicze gminy charakteryzują się dużym zróżnicowaniem pod względem powierzchni, zaludnienia i terenów zabudowanych. Cechą charakterystyczną systemu osadniczego gminy jest jej w miarę równomierne rozmieszczenie. Struktura osadnicza gminy ukształtowała się na bazie podstawowego układu komunikacyjnego - drogi powiatowe, gminne, wewnętrzne ogólnodostępne we władaniu samorządu gminnego. W Woli Pękoszewskiej wykształciła się zabudowa o charakterze ulicówki - obustronna zabudowa drogi, dotyczy to centralnej części wsi. Pozostała część ma charakter wielodrożnicy o zwartej lub luźnej zabudowie, powstająca wzdłuż kilku ciągów komunikacyjnych. Zabudowania usytuowane są przy drodze powiatowej relacji Wola Pękoszewska – Kowiesy, drodze krajowej nr 70 oraz drogach gminnych. Dominuje zabudowa rolnicza: od budynków gospodarczych i produkcyjno-rolniczych po siedliska o małych gabarytowo budynkach inwentarskich i gospodarczych. Wieś posiada czytelny, usystematyzowany układ przestrzenny z zabudową mieszaną: zagrodową, mieszkaniową jednorodzinną, która z uwagi na różne funkcje różni się kubaturą, formą architektoniczną. Zabudowa realizowana jest w różnych okresach czasowych ze zmieniającymi się trendami architektonicznymi, stąd gabaryty i rozwiązania architektoniczne budynków różnią się. W Woli Pękoszewskiej wyróżnia się małe centrum wsi, gdzie obok 2 sklepów spożywczych znajduje się boisko do piłki nożnej, boisko do piłki plażowej, plac zabaw dla dzieci oraz strażnica OSP.



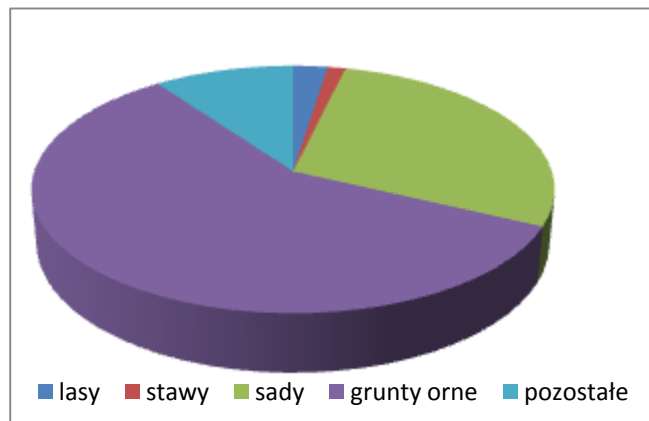
Plac zabaw w Woli Pękoszewskiej



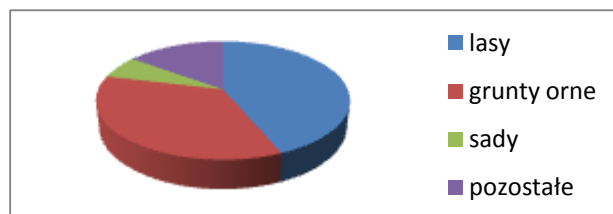
Boisko piłkarskie w Woli Pękoszewskiej

W strukturze przestrzennej gminy wyróżniają się obszary o ugruntowanym sposobie zagospodarowania i użytkowania. Dominującą formą użytkowania w obszarze gminy są użytki rolne (bez zabudowy) o powierzchni 5845,0 ha, co przesądza o rolniczym charakterze gminy. Drugą istotną powierzchniowo formą użytkowania są lasy i zadrzewienia - 2192,0 ha. Jako trzeci znaczący element zagospodarowania i użytkowania obszaru gminy należy wymienić tereny zabudowane i zurbanizowane, w tym zabudowa na roli i komunikacja, zajmujące 511,0 ha.

Plan Odnowy Miejscowości Wola Pękoszewska 2011



Formy użytkowania ziemi w Woli Pękoszewskiej



Formy użytkowania ziemi w Borszycach

ANALIZA ZASOBÓW SOŁECTWA WOLA PĘKOSZEWSKA - BORSZYCE

ZASOBY PRZYRODNICZE

Usytuowanie gminy z dala od ośrodków wielkiego przemysłu sprawia, że środowisko naturalne gminy jest nieskażone i sprzyja rekreacji i aktywnemu wypoczynkowi. Atmosfera naturalnego środowiska, jaką stwarza rzeka Chojnatka sprawia, że jest wspaniałym miejscem rekreacji i wypoczynku dostrzeganym nie tylko przez wędkarzy, ale również przez całe rodziny, które przybywają nad nią na biwaki i pikniki.

W skali gminy Kowiesy najcenniejsze przyrodniczo są ekosystemy leśne. Lasy pokrywają 23,41% powierzchni gminy, tj. 20,09 km². Dla porównania lesistość województwa wynosi 20,7%, a dla powiatu skierniewickiego 21,2%.

Obszary leśne występują w zwartym, największym kompleksie – 671,39 ha we wsi Wólka Jeruzalska, 424,64 ha, w Zawadach oraz w mniejszych enklawach we wsiach: Chojnata (310,38 ha) i Jeruzal (128,65 ha). W obrębie Woli Pękoszewskiej lasy zajmują powierzchnię 23,89 ha, co stanowi 2,4% w ogólnej powierzchni gruntów. W Borszycach lasy zajmują znacznie większą powierzchnię – 79,6 ha, co stanowi 43,7% ogólnej powierzchni gruntów, znajdujących się w obrębie wsi. Uzupełnieniem przestrzeni leśnej są zadrzewienia i zakrzewienia, które na terenie gminy zajmują ogólną powierzchnię 183 ha.

Pod względem własnościowym aż 77,3% gruntów leśnych jest w zarządzie Państwowego Gospodarstwa Leśnego Lasy Państwowe – Nadleśnictwo w Grójcu. Zbiorowiska leśne, będące w posiadaniu prywatnych właścicieli, są mniejsze powierzchniowo i stanowią 21,05% wszystkich lasów. Pozostała część gruntów leśnych pozostaje we władaniu wspólnot gruntowych, kościołów i związków wyznaniowych. Przeważnie występują one w sąsiedztwie lasów państwowych, bądź jako małe enklawy rozproszone wśród pól uprawnych i nad ciekami, podnosząc atrakcyjność krajobrazu.

Dominującym typem fitocenozy leśnych jest bór mieszany. Ogólną cechą zespołu jest dominacja w drzewostanie sosny. Dość często spotykany jest w obniżeniach terenu i zagłębieniach, śródlądowy bór wilgotny, a fitocenozy boru suchego spotykane są w lasach prywatnych, przylegających do doliny Chojnatki (między innymi w Jeruzalu i Wólce Jeruzalskiej). Stosunkowo małymi płatami i w rozproszeniu występują fitocenozy świetlistego lasu dębowego. Zbiorowiska łęgowe, głównie jesionowo – olszowe występują na niewielkich powierzchniach w dolinie Chojnatki i Zawadki.

Wśród roślinności nieleśnej, najbardziej rozpowszechnione są zbiorowiska łąk, zarośli, chociaż dość liczna jest grupa zbiorowisk szuwarowych.

Z terenów gminy znaczną ostoją różnorodności gatunkowej odznacza się uroczysko „Las Jeruzalski”, obejmujący między innymi dolinę cieku wraz z terenami przyległymi. Występuje tu duża różnorodność fitocenozy liściastych, wśród których znajduje się wilgotny grąd, łęg olszowy, dąbrowa świetlista, bór mieszany oraz sosnowy świeży. Na szczególną uwagę zasługują stanowiska: kokoryczy pełnej, bluszczu pospolitego, zdrojówki rutewkowatej.

W obszarach leśnych występuje: sarna, daniel, wiewiórka, w ekosystemach wodno – łąkowych - płazy, awifauna, natomiast na obszarze upraw rolniczych dominują gatunki roślinożerne - zając polny.

Bolimowski Park Krajobrazowy

Na terenie gminy obszary o dużych walorach przyrodniczych i krajobrazowych zostały objęte ochroną prawną w formie Bolimowskiego Parku Krajobrazowego (zwanego dalej BPK) oraz w formie Bolimowsko-Radziejowickiego z doliną środkowej Rawki Obszaru Chronionego Krajobrazu. Granice BPK obejmują zachodnią część obszaru gminy, w tym część sołectwa Wola Pękoszewska - Borszyce. Pozostała część znajduje się w jego otulinie. Bolimowski Park Krajobrazowy utworzony został w 1986 roku, natomiast gmina Kowiesy została włączona w jego granice w roku 1995. Obszar BPK jest największym i najmniej zdeformowanym systemem przyrodniczym, jaki znajduje się na rozległym obszarze Polski centralnej.



Park

chroni dobrze zachowane fragmenty Puszczy Bolimowskiej, Wiskickiej i Jaktorowskiej. Ze względu na przewagę terenów zalesionych, jest on w zasadzie parkiem leśnym. Największą powierzchnię stanowią zbiorowiska leśne: bory sosnowe i mieszane z dominującą sosną oraz domieszką dębu, brzozy, grabu, lipy, klonu w drzewostanie oraz kruszyną, jarzębiną, leszczyną, dereniem i jałowcem w podszycie. Celem utworzenia parku było zachowanie, popularyzacja i upowszechnienie wartości przyrodniczych, kulturowych i krajobrazowych w warunkach racjonalnego gospodarowania. Park posiada wyznaczoną otulinę, która stanowi pas terenu szerokości 200 metrów wzdłuż zewnętrznych i wewnętrznych granic parku.

Największym zwierzęciem na terenie BPK jest łoś. Jest to gatunek wędrowny, natomiast bardzo rzadko można spotkać jelenia europejskiego. Innymi ssakami, zamieszkującymi w obrębie parku są: sarna, daniel, zając, dziki królik, wiewiórka, piżmak amerykański, jeż, lis, borsuk, jenot, kuna leśna, wydra i bóbr. Ten ostatni jest bardzo uciążliwy dla mieszkańców gminy, w tym dla mieszkańców szczególnie Woli Pękoszewskiej. Budowane przez nich żeremia powodują zalewanie łąk w dolinie rzeki Zawadki. Bobry bardzo zadomowiły się na terenie całej gminy, robiąc szkody gospodarzom w sadach i na polach.

Poniższe zdjęcie pokazuje skutki działalności bobrów.



Drzewa na terenie Woli Pękoszewskiej zniszczone przez bobry

Piękna przyroda i liczne pamiątki historyczne sprawiają, że Bolimowski Park Krajobrazowy jest atrakcyjnym terenem turystycznym oraz wypoczynkowo-rekreacyjnym dla mieszkańców pobliskich aglomeracji miejskich. Dla przyszłości sołectwa Wola Pękoszewska-Borszyce bardzo istotne będzie wykorzystanie walorów przyrodniczych Bolimowskiego Parku Krajobrazowego i umiejętne współdziałanie z Zarządem Parku w celu podejmowania wspólnych działań łączących potrzeby ekologii i rozwoju gospodarczego.

Ukształtowanie terenu sołectwa jak też uwarunkowania przyrodniczo-krajobrazowe sprzyjają rozwojowi rekreacji i turystyki. Zgodnie ze Studium uwarunkowań i kierunków zagospodarowania przestrzennego gminy Kowiesy tereny w obrębie sołectwa Wola Pękoszewska - Borszyce uznano jako tereny koncentracji funkcji turystyczno-rekreacyjnej i usług związanych z obsługą tych funkcji oraz rozwoju agroturystyki. Część obszarów w Woli Pękoszewskiej przeznaczono jako tereny inwestycyjne.

Dogodne warunki dla aktywnego wypoczynku stwarzają przebiegające przez teren gminy szlaki turystyczne:

- ŁD-4524n - szlak pieszy, ewentualnie rowerowy o długości 39 km: Kowiesy PKS – Chełmce – Sowia góra – Jeruzal – Olszanka – Puszcza Mariańska – Rezerwat „Puszcza Mariańska” - Jesionka PKP – Miedniewice PKS.
- ŁD 4527 szlak łącznikowy, pieszy lub rowerowy o długości 2 km: Jeruzal – Patoki – Wycześniak.
- „Szlak starych dworków” rowerowy o długości 63 km: Skierniewice PKP – Las Pamięcki – Rawiczów – Trzcianna – Stara Rawa – Lisna – Paplin – Wola Pękoszewska – Babilonka – Wilczynek – Puszcza Mariańska – Bartniki – Ruda – Skierniewice.

Rowerowy „szlak starych dworków” przebiega przez miejscowość Wola Pękoszewska. Na terenie gminy są również wyznaczone ścieżki rowerowe.



Fragment szlaku rowerowego

DZIEDZICTWO KULTUROWE

Dwór w Woli Pękoszewskiej zbudowany został prawdopodobnie około 1825 roku, a jego przebudowa i rozbudowa miała miejsce przed 1930 rokiem. Budowla ma charakter klasycystyczny. Dwór składa się z trzech części: najstarszej, parterowej – drewnianej oszalowanej, dwupiętrowej murowanej przybudówki - skrzydła z końca XIX w. oraz murowanej piętrowej części frontowej z portykiem wgłębnym, wspartym na 4 jońskich kolumnach, dźwigających neobarokowe zwieńczenie rzeźbiarskie z kartuszami. Wokół dworu rozciąga się park krajobrazowy z 1800 roku, a przekomponowany w 1842 r.

Nad głównym wejściem znajdują się ślady kartuszy herbowych rodu Górskich i Szembeków. Niżej widnieje inskrypcja: „Ja Panie, niechaj mieszkam w tem gnieździe ojczystem, a Ty mię zdrowiem opatrz i sumieniem czystem. Jan Kochanowski” i data 1923 lub 1928.

W 1825 roku dobra Woli Pękoszewskiej objął Franciszek Górski. Po nim kolejnymi właścicielami byli jego syn Jan, potem wnuk Antoni i jego syn Andrzej. Przez długie lata dwór rodu Górskich herbu Boża Wola to ośrodek życia polskiego, „gniazdo rodzinne” czterech pokoleń Górskich, którzy utrzymywali bliskie kontakty m.in. z Okęckimi z Babska i Krasińskimi z Radziejowic. Przyjmowali Henryka Sienkiewicza, Leona Wyczółkowskiego, Józefa Rapackiego, Józefa Mehoffera. Najczęstszym jednak gościem był mieszkający w Kuklówce Józef Chełmoński, który podczas częstych i długich pobytów w Woli Pękoszewskiej w latach 1895 – 1914 namalował tu obrazy m.in. „Orka”, „Przed figurą”, „Burza”.

W czasie okupacji dwór zajęty był w znacznej części przez żandarmerię niemiecką. Mimo to Górscy udostępniłi swój dom dla celów konspiracji. W piwnicach dworu, pod posterunkiem żandarmerii znajdował się magazyn broni Armii Krajowej. Tutaj też znajdowało się więzienie dla jeńców wojennych, o czym świadczą liczne ślady na ścianach piwnic. Po wojnie majątek uległ nacjonalizacji. Od roku około 1955 do 2005 mieściła się tu szkoła podstawowa. Przez wiele lat pełna – siedmioklasowa, a potem ośmioklasowa tętniła życiem. Reforma oświaty spowodowała utworzenie punktu filialnego gminnej szkoły zbiorczej. Kolejne lata przyniosły podniesienie stopnia organizacyjnego do ośmiu klas. Efektem zmian w oświacie z roku 1999 była sześcioklasowa szkoła podstawowa, która nadal mieściła się w budynku dworu. 25 września 2002 roku szkoła przyjęła imię Józefa Chełmońskiego. Odslonięto wówczas tablicę pamiątkową poświęconą malarzowi – piewcy piękna krajobrazu wsi polskiej. W 2006 roku dwór powrócił do swych prawowitych właścicieli.



Dwór w Woli Pękoszewskiej w okresie swojej świetności



Dwór w Woli Pękoszewskiej w okresie okupacji



Dwór w Woli Pękoszewskiej – lata współczesne

GOSPODARKA

Na gospodarkę i koniunkturę gminy Kowiesy, a w tym i sołectwa, oddziałują większe ośrodki miejskie regionu. Największy wpływ ma miasto Skierniewice, będące ośrodkiem handlowym, gospodarczym, kulturalnym całego powiatu. Nie bez znaczenia są również Rawa Mazowiecka, Sochaczew, Łowicz a także, choć w mniejszym stopniu - Warszawa i Łódź, która jest najdynamiczniej rozwijającym się miastem w Polsce.

W Ewidencji Działalności Gospodarczej prowadzonej przez Wójta Gminy zarejestrowanych jest 138 podmiotów prowadzących działalność gospodarczą. Na 1000 mieszkańców gminy przypada więc 46 podmiotów gospodarczych, co klasyfikuje Kowiesy w środku stawki gmin wiejskich województwa łódzkiego, ale z pewnością **nie jest to wartość pozwalająca na wysoką ocenę aktywności gospodarczej**. Najwięcej podmiotów prowadzi działalność usługową z zakresu handlu i naprawy pojazdów.

Tabela 1. Zestawienie branż reprezentowanych przez przedsiębiorców zarejestrowanych w Gminie Kowiesy w 2011 roku (*Dane z Ewidencji Działalności Gospodarczej*).

| Sekcja | Nazwa sekcji | Ilość podmiotów |
|--------|----------------------------------|-----------------|
| A | Rolnictwo, łowiectwo i leśnictwo | 6 |
| B | Rybacktwo | 0 |

Plan Odnowy Miejscowości Wola Pękoszewska 2011

| | | |
|--------------|---|-----|
| D | Przetwórstwo przemysłowe | 5 |
| E | Wytwarzanie i zaopatrywanie w energię elektryczną, gaz i wodę | 2 |
| F | Budownictwo | 31 |
| G | Handel hurtowy i detaliczny; naprawa pojazdów samochodowych, motocykli oraz artykułów użytku osobistego i domowego | 55 |
| H | Hotele i restauracje | 2 |
| I | Transport i łączność | 14 |
| J | Pośrednictwo finansowe | 1 |
| K | Obsługa nieruchomości, wynajem i usługi związane z prowadzeniem działalności gospodarczej | 1 |
| L | Administracja publiczna i obrona narodowa; obowiązkowe ubezpieczenia społeczne i powszechne ubezpieczenie zdrowotne | 0 |
| M | Edukacja | 0 |
| N | Ochrona zdrowia i pomoc społeczna | 3 |
| O | Działalność usługowa, komunalna, społeczna i indywidualna, pozostała | 18 |
| RAZEM | | 138 |

Biorąc pod uwagę branże, w których funkcjonują przedsiębiorstwa zlokalizowane na terenie gminy, zauważyć można zdecydowaną przewagę sektora handlu i budownictwa (ok. 62,3%). Kolejnymi, najbardziej aktywnymi sektorami w gospodarce gminy Kowiesy jest rolnictwo, transport i działalność usługowa. Świadczy to o dużych możliwościach rozwojowych gminy, gdyż obok zaspokajania podstawowych potrzeb mieszkańców poprzez działalność handlowo-usługową, wciąż bardzo perspektywiczne są tradycyjne sektory działalności prowadzonej w gminie.

Na terenie sołectwa Wola Pękoszewska - Borszyce w 2011 roku zarejestrowanych jest 22 podmiotów prowadzących działalność gospodarczą. Według sekcji PKD podział działalności przedstawia się następująco:

- F – budownictwo – 4 podmioty zarejestrowane
- G - handel hurtowy i detaliczny; naprawa pojazdów samochodowych, motocykli oraz artykułów użytku osobistego i domowego – 12 podmiotów zarejestrowanych
- E – wytwarzanie i zaopatrywanie w energię elektryczną, gaz i wodę – 1 podmiot zarejestrowany
- N – ochrona zdrowia i pomoc społeczna – 1 podmiot zarejestrowany
- O – pozostała działalność usługowa – 4 podmioty zarejestrowane

W granicach miejscowości Wola Pękoszewska funkcjonują 2 sklepy spożywczo-przemysłowe, zaspokajające potrzeby mieszkańców. Działa też Urząd Pocztowy oraz punkt wymiany butli gazowych. W dawnych budynkach po Spółdzielni Produkcyjnej rozwinęła się działalność produkcyjno- usługowa.

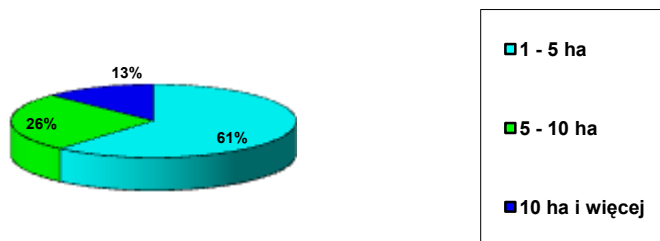
Ukształtowanie terenu sołectwa Wola Pękoszewska oraz przepływająca rzeka Zawadka stwarzają naturalne warunki sprzyjające powstawaniu stawów. Właściciele działek we własnym zakresie budują małe zbiorniki retencyjne, które oprócz walorów estetycznych pełnią również funkcje rekreacyjne. Stawy rybne znajdujące się w Woli Pękoszewskiej zajmują łączną powierzchnię 14,36 ha. Największą powierzchnię lustra wody zajmują stawy będące własnością p. Kryńskiego około 10,28 ha. Brak drzew, krzaków i roślinności wodnej wokół stawów stwarza doskonałe warunki do połowów ryb. Główne gatunki, jakie można złowić to: karpie, amury, sandacze, szczupaki, liny, okonie oraz sumy.



Podstawowym źródłem utrzymania dla większości mieszkańców Gminy Kowiesy, w tym także sołectwa Wola Pękoszewska - Borszyce, jest rolnictwo i sadownictwo, którego dochodowość jest zależna od warunków pogodowych. Jednakże ludność rolnicza wykazuje aktywność w poszukiwaniu innych źródeł dochodów, dąży do dywersyfikacji źródeł utrzymania. Dotyczy to szczególnie mężczyzn pracujących w małych gospodarstwach rolnych, dysponujących glebami niskiej klasy. Podejmują oni często pracę dodatkową w branżach: ochraniarskiej, transportowej, budownictwie. Wybór taki spowodowany jest często niskim poziomem wykształcenia części mieszkańców.

ROLNICTWO

Rolnictwo gminy Kowiesy charakteryzuje się, podobnie jak w całym województwie łódzkim, znacznym rozdrobieniem gospodarstw rolnych, co wpływa na niską ich rentowność. 61,3% gospodarstw posiada powierzchnię w granicach 1 - 5 ha, są to gospodarstwa małe, 26% stanowią gospodarstwa o wielkości 5 – 10 ha, natomiast 12,7% to gospodarstwa większe, o powierzchni powyżej 10 ha. Strukturę obszarową gospodarstw w gminie przedstawia poniższy wykres.



W obrębie sołectwa Wola Pękoszewska - Borszyce liczba gospodarstw rolnych według powierzchni przedstawia się następująco:

| Miejscowość | Powierzchnia gospodarstwa |
|-------------|---------------------------|
|-------------|---------------------------|

| | Ogółem | do 5 ha | 5-10 ha | 10 -15 ha | ponad 100 ha |
|------------------|--------|---------|---------|-----------|--------------|
| Wola Pękoszewska | 124 | 75 | 38 | 10 | 1 |
| Borszyce | 22 | 17 | 4 | 1 | 0 |

Jak wynika z powyższych danych w sołectwie Wola Pękoszewska - Borszyce 63% wśród gospodarstw rolnych stanowią gospodarstwa o powierzchni do 5 ha. Udział największych, zajmujących powyżej 10 ha jest niewielki, stanowi tylko 7,5%. Taka struktura wielkościowa jest niekorzystna. Właściciele małych gospodarstw osiągają niewielkie dochody, które uniemożliwiają im inwestowanie w rozwój gospodarstw. Niewątpliwie korzystny dla rozwoju polskiego rolnictwa jest udział we Wspólnej Polityce Unii Europejskiej, pozwalający między innymi na modernizację gospodarstw, korzystanie z systemu dopłat do produkcji oraz preferencyjnych kredytów. Dodatkowym wsparciem dla rolników są różnego rodzaju programy pomocowe.

INFRASTRUKTURA

Wieś Wola Pękoszewska jest na chwilę obecną zwodociągowana. Mieszkańcy Borszyc korzystają z własnych ujęć wody. Gmina nie jest w ogóle skanalizowana, a istniejący sposób pozbywania się ścieków poprzez odprowadzanie ich do gruntu, wód powierzchniowych lub gromadzenie w zbiornikach często nieszczelnych, nie zapewnia prawidłowej ochrony wód podziemnych i powierzchniowych oraz właściwych warunków sanitarnych. Może to doprowadzić w krótkim czasie do pogorszenia się jakości środowiska przyrodniczego, szczególnie wód powierzchniowych. Istnieją nieliczne indywidualne i gminne¹ przydomowe oczyszczalnie biologiczne (rozsączkowe). Problemem gminy w zakresie kanalizacji jest m. in. zbyt duże rozproszenie gospodarstw domowych. Kwestia konieczności regulacji gospodarki ściekowej stanowi jedno z najistotniejszych wyzwań dla władz samorządowych Gminy Kowiesy. Należy zaznaczyć, że w chwili obecnej na terenie gminy została otworzona działalność gospodarcza w zakresie odbioru ścieków bytowych, z której usług korzystają mieszkańcy całej gminy.

Dzięki współpracy gminy Kowiesy z Lokalną Grupą Działania „Kraina Rawki” w latach 2007-2008 powstała dokumentacja techniczna, dotycząca budowy 50 przydomowych oczyszczalni ścieków. Planowano, że w latach 2008-2013 LGD, w miarę możliwości prawnych i finansowych, zrealizuje te inwestycje, ale okazało się, iż środki finansowe nie są tak wysokie jak planowano. Wobec powyższego mieszkańcy mogą wykorzystać dokumentację przy indywidualnym ubieganiu się o wsparcie finansowane z zewnętrznych źródeł finansowania.

Sołectwo jest zelektryfikowane, wszystkie gospodarstwa mają dostęp do sieci energetycznej. W roku 2007, przy udziale środków Wojewódzkiego Funduszu Ochrony Środowiska i Gospodarki Wodnej w Łodzi, zostało zmodernizowane oświetlenie uliczne na terenie gminy Kowiesy.

W latach 2000 – 2007 we wszystkich budynkach użyteczności publicznej na terenie gminy Kowiesy wymieniono i zmodernizowano kotłownie węglowe na olejowe i na biomasę, tj: w szkołach podstawowych w Kowiesach i Turowej Woli, w Publicznym Gimnazjum w Jeruzalu oraz w budynku Urzędu Gminy.

¹ Jedna oczyszczalnia o wydajności do 5m³ na dobę

Inwestycje były realizowane przy udziale środków z Wojewódzkiego Funduszu Ochrony Środowiska i Gospodarki Wodnej w Łodzi.

Efektom współpracy z Lokalną Grupą Działania „Kraina Rawki” w ramach tzw. „Małych Projektów” w 2009 roku w Woli Pękoszewskiej powstał plac zabaw dla dzieci, umożliwiający dzieciom miłe spędzanie wolnego czasu. Ta inicjatywa zmobilizowała mieszkańców wsi do większego zaangażowania w prace społeczne na rzecz upiększania swojej miejscowości i dbania o czyste środowisko.

OŚWIATA

Historia Szkoły Podstawowej w Woli Pękoszewskiej sięga dość odległych czasów. Przed drugą wojną światową funkcjonowała pod nazwą jako Powszechna Szkoła Wiejska w Woli Pękoszewskiej. Mieściła się w centrum wsi, w drewnianym parterowym budynku. Mieściły się tam dwie izby lekcyjne. Młodsze dzieci w wieku przedszkolnym uczęszczały do tzw. „ochronki”, która mieściła się w budynku, który na ten cel ofiarował Jan Górski, właściciel tutejszego majątku. Zajęcia odbywały się w jednym dużym pomieszczeniu. Okres okupacji hitlerowskiej był dla oświaty w naszej miejscowości bardzo trudny, tak z resztą jak dla całego kraju. Dzięki odwadze i poświęceniu nauczycieli na terenie naszej gminy we wsi Chojnata odbywało się tajne nauczanie, na które uczęszczała starsza młodzież z naszej miejscowości. Po wyzwoleniu w Woli Pękoszewskiej funkcjonowała siedmioklasowa szkoła, która mieściła się w dwóch budynkach, dawnej drewnianej szkole i podarowanym przez Spółdzielnię Produkcyjną budynku murowanym położonym naprzeciwko parku, który otaczał dworek właścicieli Górskich. Dworek ten przejęła także Spółdzielnia Produkcyjna. W murowanym budynku znajdowały się trzy sale lekcyjne. Starsi uczniowie musieli często na zajęcia przechodzić z jednego budynku do drugiego. Wokół drewnianej szkoły i murowanego budynku uczniowie korzystali z niewielkiego placu zabaw, który zastępował boisko. W tym czasie do szkoły uczęszczało od 100 do 200 uczniów. Zajęcia w szkole prowadziło 4-5 nauczycieli. Przełomowym wydarzeniem było przeniesienie szkoły w 1952 roku do zabytkowego dworku. Wskutek tego poprawie uległy warunki nauczania, gdyż szkoła znajdowała się w jednym miejscu. Uczniowie mieli wreszcie boisko sportowe z prawdziwego zdarzenia. Obsada nauczycieli stopniowo zaczęła się zwiększać a liczba uczniów kształtowała się na poprzednim wysokim poziomie. Kiedy wprowadzono Zbiorcze Szkoły Gminne, wówczas w Woli Pękoszewskiej pozostawiono Punkt Filialny, z klasami I- III. Uczniowie pozostałych klas rozpoczęli naukę w Zbiorczej Szkole Gminnej w Jeruzalu. Kiedy zaczęła wzrastać liczba dzieci w obwodzie szkoły rodzice złożyli prośbę o przywrócenie szkoły w Woli Pękoszewskiej. Dzięki tym staraniom stopniowo zaczęła znowu funkcjonować szkoła ośmioklasowa z oddziałem przedszkolnym dla dzieci 5 i 6- letnich. Rodzice zawsze czynnie wspierali szkołę, wykonując wiele prac w czynie społecznym. Szkoła Podstawowa w Woli Pękoszewskiej wychowała wiele pokoleń młodzieży.

Historia Szkoły Podstawowej w Woli Pękoszewskiej kończy się z chwilą jej zlikwidowania w 2005 roku.

Obecnie na terenie Gminy funkcjonują: 1 gimnazjum, 1 publiczna szkoła podstawowa, 1 niepubliczna szkoła podstawowa i 2 Zespoły Wychowania Przedszkolnego. Niepubliczna Szkoła Podstawowa oraz jeden z Zespołów Wychowania Przedszkolnego prowadzone są przez Stowarzyszenie Rozwoju Wsi Turowa Wola i Okolic, natomiast organem prowadzącym drugi Zespół jest Stowarzyszenie Rozwoju Gminy Kowiesy. Zespoły Wychowania Przedszkolnego są finansowane nie tylko z budżetu gminy Kowiesy, ale także ze

środków Programu Operacyjnego *Kapitał Ludzki*.

Ogółem w Zespołach Wychowania Przedszkolnego opiekę wychowawczą sprawuje 2 nauczycieli i 2 opiekunów, a opieką przedszkolną objętych jest 48 dzieci. Zajęcia odbywają się 5 razy w tygodniu po 6 godzin dziennie.

Edukacja na szczeblu podstawowym prowadzona jest przez: Szkołę Podstawową w Kowiesach i Niepubliczną Szkołę Podstawową w Turowej Woli. Dzieci z sołectwa Wola Pękoszewska- Borszyce naukę na szczeblu podstawowym odbywają w szkole podstawowej w Kowiesach, natomiast na poziomie gimnazjum kształcą się w szkole w Jeruzalu.

Do szkoły podstawowej w Kowiesach uczęszcza 167 (w tym 40 osób w oddziale przedszkolnym) uczniów, do Turowej Woli 34 uczniów. Szkoła w Kowiesach dzięki pozyskiwaniu środków zewnętrznych, w tym z funduszy unijnych jest bardzo dobrze wyposażona w pomoce dydaktyczne. Obecnie w szkole realizowany jest projekt z Programu Operacyjnego *Kapitał Ludzki*, w ramach którego odbywają się zajęcia wyrównawcze, specjalistyczne i koła zainteresowań.

W gminie działa 1 gimnazjum w Jeruzalu. Budynek gimnazjum pochodzi z 1953 roku, kiedy to nastąpiło otwarcie nowej szkoły. Przez wiele lat mieściła się tu szkoła podstawowa, a od roku 1976 pełniła przez ponad dziesięć lat funkcję Zbiorczej Szkoły Gminnej. Potem znowu była siedzibą szkoły podstawowej. Od roku 2000 znajduje się tu gimnazjum, skupiające uczniów z całej gminy Kowiesy.

Szkoła jest bardzo dobrze wyposażona w pomoce dydaktyczne, posiada pracownię komputerową, multimedialne centrum informacji, bogaty księgozbiór. Obecnie w szkole jest 79 uczniów. Zdecydowana ich większość korzysta z dowozu autobusami szkolnymi. W ramach projektu „Dobry start – lepsza przyszłość dzieci i młodzieży w gminie Kowiesy” uruchomiono dodatkowe 2 odwozy. Czas oczekiwania na powrót do domu wypełniają uczniom zajęcia pozalekcyjne finansowane ze środków EFS. W ramach programu odbywają się zajęcia wyrównawcze, specjalistyczne (logopeda, terapia pedagogiczna), doradztwo zawodowe i koła zainteresowań: medialne, lingwistyczne, badawcze, muzyczno-taneczne. Dzięki dotacji na realizację tego projektu dla szkoły planuje się zakup wielu pomocy dydaktycznych, w tym m.in. tablice multimedialne, laptop, rzutnik multimedialny.

Szkoła jest pięknie położona wśród lasów iglastych, w dolinie rzeki Chojnatka. Sprzyja to organizowaniu różnego rodzaju lokalnych imprez okolicznościowych w plenerze, m.in. w listopadzie odbywa się Bieg Niepodległości, w maju Bieg Zwycięstwa oraz na przełomie kwietnia i maja Dzień Ziemi. Dzięki nim zakupiono nowoczesne środki dydaktyczne oraz krzewy ozdobne, które posadzono na terenie szkoły.

Dzień Ziemi jest obchodzony we wszystkich szkołach na terenie gminy Kowiesy. Wszystkie placówki pozyskują na ten cel środki z Wojewódzkiego Funduszu Ochrony Środowiska i Gospodarki Wodnej w Łodzi

KAPITAŁ SPOŁECZNY I LUDZKI

Pierwsze wzmianki dotyczące istnienia straży pożarnej w Woli Pękoszewskiej pojawiają się we wspomnieniach Marii Górskiej (dziedziczki tutejszego majątku), które spisała w swoich dziennikach z lat 1889-1920. Była to straż pożarna, która utrzymywana była przy majątku.

Ochotnicza Straż Pożarna w Woli Pękoszewskiej powstała w 1951 roku, po pożarze jaki wybuchł we wsi,

Plan Odnowy Miejscowości Wola Pękoszewska 2011

w sierpniu tego roku. Spłonęło wówczas 5 gospodarstw od uderzenia pioruna. Na początku strażnica mieściła się w starej, drewnianej szkole. Założycielem Ochotniczej Jednostki Straży Pożarnej był Stefan Dymowski. Pierwszym wyposażeniem strażaków była pompa wkładana na wóz konny. Konie były wynajmowane od gospodarzy Mieczysława Łukasiewicza oraz Juliana i Wiktora Cygan. Wkrótce druhowie dostali pierwszy samochód strażacki, marki „Gaz”. Pierwszym mechanikiem i kierowcą był Władysław Safarzyński. W 1962 roku na starych fundamentach zabudowań czworaków, z cegły rozbiórkowej powstał budynek straży pożarnej. W 1958 roku z Komendy Wojewódzkiej Straży Pożarnej jednostka dostała nowy samochód „Star 20”. W kolejnych latach jednostka była doposażona w nowy sprzęt gaśniczy oraz wozy bojowe. Najnowszym nabytkiem jednostki jest przekazany 21.05.2008 r. samochód marki Renault Midliner typu GBM. Obecnie jednostka Ochotniczej Straży Pożarnej działa w Krajowym Systemie Ratowniczo-Gaśniczym. Bierze udział w akcjach ratowniczych w czasie pożarów, wypadków drogowych oraz innych klęsk i zdarzeń. Bliskość ważnych arterii komunikacyjnych niesie za sobą liczne zdarzenia na drogach. Druhowie z jednostki OSP z Woli Pękoszewskiej jako pierwsi przybywają na miejsce wypadków, ratując ludzkie życie. W ciągu roku strażacy wyjeżdżają do akcji około 60 razy. Siedziba Straży Pożarnej mieści się w starym budynku. Stan techniczny remizy strażackiej jest bardzo zły, brakuje sanitariatów, ciepłej wody oraz ogrzewania.

Ochotnicza Straż Pożarna w Woli Pękoszewskiej skupia obecnie 34 członków, z czego 8 stanowią kobiety. Kobieca drużyna pożarnicza została powołana w 2011 roku.

W skład zarządu OSP wchodzi:

Marek Wróblewski - Prezes

Bolesław Waclawek - Wiceprezes

Jacek Jakubiak - Naczelnik

Krystian Rek - Zastępca Naczelnika

Sylwester Seliga - Skarbnik

Szymon Szymański - Gospodarz

Jednostka bierze czynny udział w życiu kulturalnym gminy, startuje regularnie w zawodach sportowo-pożarniczych, odnosząc znaczące sukcesy.



Budynek OSP w Woli Pękoszewskiej

Na terenie sołectwa od lat sześćdziesiątych istnieje **Koło Gospodyń Wiejskich**, które przez wszystkie lata swojej działalności współpracuje z OSP. Pierwszą przewodniczącą Koła Gospodyń została Stefania Buczak a jej następczynią była Daniela Stefańska. W trudnych latach siedemdziesiątych i osiemdziesiątych, kiedy polskie gospodynie musiały być samowystarczalne organizowane były liczne kursy, między innymi kursy pieczenia, garmażerki, przetworów owocowo-warzywnych, układania kwiatów, szycia, prowadzone przez doświadczonych instruktorów. Przepisy na pyszne ciasta przechowywane są do dnia dzisiejszego i służą młodszym gospodyniom. Kursy kończyły się wspólnymi spotkaniami i prezentacją nabytych umiejętności. Obecnie Koło liczy 20 członkiń, a przewodniczącą koła została Magdalena Dymowska. Organizowane są wyjazdy na festyny ludowe. Członkinie koła biorą czynny udział w kursach gastronomicznych. Swoje specjalności prezentują na imprezach gminnych i powiatowych. Chętnie włączają się w coroczną imprezę gminną „Jabluszko” oraz reprezentują gminę na Dożynkach Powiatowych, Łódzkim Wojewódzkim Jarmarku Wojewódzkim, Skierniewickim Święcie Kwiatów Owoców i Warzyw oraz wielu innych. Stoisko Koła Gospodyń przyciąga amatorów smacznych potraw, nawiązujących do specjalności kuchni staropolskiej. Członkinie koła aktywnie włączają się w organizację wszystkich uroczystości religijnych i wydarzeń z życia parafii. Chętnie spotykają się przy biesiadnym stole z okazji świąt i Dnia Kobiet. Swoją radą i pomocą wspierają działania władz gminnych.

W 2009 roku Koło Gospodyń złożyło wniosek do Lokalnej Grupy Działania „Kraina Rawki” i otrzymało dotację w kwocie 2000 zł. Za otrzymaną kwotę zostały zakupione naczynia i drobny sprzęt gospodarstwa domowego. Dzięki temu członkinie koła mogą realizować swoje pasje kulinarne oraz kultywować tradycje regionu. Największym problemem jest brak własnego lokum. Wcześniej spotkania, kursy odbywały się w nieistniejącej już szkole podstawowej. Obecnie siedziba Koła Gospodyń Wiejskich mieści się w pomieszczeniu biblioteki (budynek OSP).



Członkinie KGW należą również do Stowarzyszenia Rozwoju Gminy Kowiesy, które powstało w marcu 2006 roku i jest bardzo aktywne. Głównym celem działalności stowarzyszenia jest wspieranie wszechstronnego i zrównoważonego rozwoju społecznego, kulturalnego i gospodarczego gminy, a także aktywizacja społeczna i gospodarcza mieszkańców wsi. Stowarzyszenie aktywnie uczestniczy w życiu społecznym i kulturalnym gminy, powiatu i województwa.



Stoisko Stowarzyszenia Rozwoju Gminy Kowiesy podczas Skierniewickiego Święta Kwiatów, Owoców i Warzyw w 2011 roku

Stowarzyszenie pozyskuje wiele środków zewnętrznych, w tym z Unii Europejskiej. Między innymi uzyskało dotację z konkursu „Ochrona różnorodności biologicznej szansą dla wsi – 2006” organizowanym przez Fundację Wspomagania Wsi, Program Małych Dotacji GEF/SGP UNDP oraz Bank Inicjatyw Społeczno – Ekonomicznych. W wyniku realizacji tego projektu na terenie gminy zostały założone sady przydomowe składające się z dawnych, zanikających odmian drzew owocowych. Ponadto Stowarzyszenie wygrało grant w konkursie "Pożyteczne wakacje 06" ogłoszonym przez Fundację Wspomagania Wsi i wiele innych, dzięki którym udało się zakupić sprzęt biurowy, aparat cyfrowy oraz gry planszowe.

Sołectwo Wola Pękoszewska - Borszyce może poszczycić się istnieniem klubu sportowego. **Ludowy Zespół Sportowy MUSKADOR** Wola Pękoszewska jest stowarzyszeniem kultury fizycznej powstałym z inicjatywy młodzieży z Woli Pękoszewskiej jesienią 1997 roku. Klub zaczerpnął nazwę od francuskiego, białego wina MUSCADOR. Przez pierwsze kilka sezonów występował właśnie pod tą nazwą. Dopiero w późniejszym okresie po braku zgody producenta wina MUSCADOR stowarzyszenie zmieniło nazwę na MUSKADOR. Przez okres jednego sezonu 2001/2002 nasza drużyna występowała pod nazwą Wolania Wola Pękoszewska. Pierwszym prezesem stowarzyszenia został Jacek Sawicki. W zarządzie znaleźli się również: Artur Dymowski (główny „motor napędowy” klubu, odpowiedzialny za wszystkie aspekty działalności i jednocześnie jeden z podmiotów finansujących stowarzyszenie, do chwili obecnej działa czynnie w prowadzeniu stowarzyszenia) i Franciszek Tomaszewski (obecny kierownik drużyny) Zarząd ten z małymi zmianami działał aż do połowy 2007 roku, kiedy to nastąpiło dwu letnie zawieszenie działalności z powodów finansowych i kadrowych. W czerwcu 2009 roku nastąpiła tak zwana zmiana warty w zarządzie. Funkcje prezesa objął Marcin Kaczmarek. Wspomagany jest przez: Artura Dymowskiego, Huberta Ptaszka, Marka Wróblewskiego i Szymona Szymańskiego. W sezonie 1997/1998 drużyna rozgrywała swoje mecze na boisku utworzonym na działkach miejscowego Kółka Rolniczego. Boisko to swoim stanem bardziej przypominało „kartoflisko” niż teren przeznaczony do rozgrywania zawodów piłkarskich. W następnym sezonie drużyna przeniosła się na nowo utworzony obiekt na działkach wydzierżawionych od gminy Kowiesy (gra na nim do dziś). Nowy obiekt był od podstaw robiony przez członków stowarzyszenia, przy znikomej pomocy gminy (zarówno finansowej jak i fizycznej). W późniejszych latach na boisku zostały zamontowane krzeselka, które były pierwszymi wśród drużyn występujących w niższych klasach rozgrywkowych (B-klasa, A-klasa, okręgówka). W kolejnych latach boisko zostało w części oświetlone. Następnie zostały

zamontowane siatki za bramkami zatrzymujące piłki. Drużyna Muskador Wola Pękoszewska swoją przygodę z amatorską piłką zaczynała w sezonie 1997/1998 od rozgrywek B-klasy. Występy w tym sezonie nie były zbyt udane. Drużyna zajęła przedostatnie miejsce. Głównym powodem takiego stanu był brak doświadczenia. W następnym sezonie 1998/1999 drużyna prezentowała się dużo lepiej i w „cuglach” awansowała do rozgrywek A-klasy. Przez kolejne 2 sezony (1999/2000, 2000/2001) zespół prezentował niezłą formę i utrzymywał się w środku tabeli A-klasy. Kolejny sezon 2001/2002 miał być przełomowy w historii klubu poprzez awans do wyższej klasy rozgrywkowej. Zarząd znalazł strategicznego sponsora, który zatrudnił renomowanego szkoleniowca i „ściągnął” kilku doświadczonych zawodników. Pomysł zarządu okazał się jednak kląpą. Drużyna zamiast awansować do klasy okręgowej spadła do rozgrywek B-klasy, co spowodowało konflikty w drużynie. Po nie udanym sezonie zwolniono trenera i pożegnano się ze sponsorem. Posunięcia te okazały się strzałem w dziesiątkę, gdyż w trakcie sezonu 2002/2003 drużyna szybko awansowała ponownie do A-klasy zdobywając największą ilość bramek w jednym sezonie w swojej historii (101), a jednocześnie tracąc najmniej (28). W kolejnym sezonie 2003/2004 drużyna osiągnęła swoje największe sukcesy. W rozgrywkach Pucharu Polski awansowała do finału na szczeblu regionu, gdzie nieznacznie przegrała z Pelikanem Łowicz. Natomiast w rozgrywkach A klasy odnotowała najwyższe miejsce w tabeli i była od krok od awansu do klasy okręgowej. Do miejsca dającego awans zabrakło jedynych 2 punktów. Kolejne dwa sezony były już mniej owocne w sukcesy. Drużyna nadal prezentowała ładną i techniczną grę, jednak wystarczyło to tylko do zajęcia miejsc w środku tabeli. Sezon 2006/2007 okazał się najgorszym sezonem w historii klubu. Problemy finansowe i organizacyjne wpłynęły na to że drużyna zajęła ostatnie miejsce w tabeli. Konsekwencjami tego było zawieszenie działalności na dwa lata. Wraz z reaktywacją stowarzyszenia w 2009 roku powstała sekcja siatkarska. Za sekcję siatkarską odpowiedzialni są: Marek Wróblewski i Szymon Szymański. Na chwilę obecną sekcja ta tylko trenuje.

W miejscowości Wola Pękoszewska funkcjonuje **biblioteka, będąca filią Gminnej Biblioteki Publicznej**. Siedziba biblioteki mieści się w budynku Ochotniczej Straży Pożarnej, zajmuje jedno pomieszczenie udostępnione przez strażaków. Podstawowym działaniem biblioteki jest zaspokajanie potrzeb czytelnicznych oraz upowszechnianie wiedzy i rozwoju kultury mieszkańców. Biblioteka oferuje: literaturę piękną dla dorosłych, literaturę piękną dla dzieci i młodzieży, literaturę popularnonaukową, księgozbiór podręczny, księgozbiór regionalny, lektury dla szkół oraz podręczniki dla studentów. Ponadto biblioteka oferuje bezpłatny dostęp do Internetu, co cieszy się ogromną popularnością wśród mieszkańców. W 2010 r. zarejestrowano 152 czytelników oraz wypożyczono 3 404 książek. Mieszkańcy wsi chętnie odwiedzają bibliotekę korzystając z udostępnionych na miejscu czasopism i informacji. Biblioteka prezentuje także dorobek lokalnych artystów (obrazy, hafty, prace szydełkowe) organizując wystawy oraz uczestnicząc w imprezach plenerowych.

Od 2003 roku w Woli Pękoszewskiej funkcjonuje **światlica środowiskowa**. Pełni bardzo ważną rolę w środowisku lokalnym. Światlica, mieszcząca się w budynku OSP Wola Pękoszewska zaprasza dzieci i młodzież z terenu gminy Kowiesy na zajęcia, które prowadzone są od poniedziałku do piątku w godz. 16⁰⁰-19⁰⁰. Światlica zapewnia swoim wychowankom:

1. Pomoc w odrabianiu lekcji, praca indywidualna;
2. Pomoc w kryzysach rodzinnych, rówieśniczych, osobistych;
4. Rozwijanie zainteresowań, uzdolnień dzieci poprzez zajęcia teatralne, sportowe, plastyczne, techniczne, komputerowe.

Dodatkowo prowadzone są zajęcia rozwijające umiejętności manualne (zabawy konstrukcyjne, układanki, malowanie farbami, wycinanie, wyklejanie, modelowanie przy użyciu plasteliny itp.), wzbogacające posiadane wiadomości, zaspokajające ciekawość świata (czytanie książek, rozmowy i pogadanki z dziećmi, gry dydaktyczne i edukacyjne, zabawy tematyczne), kształtujące umiejętności wykorzystania zdobytej wiedzy (konkursy, rozwiązywanie krzyżówek, zagadek, gry dydaktyczne, quizy, rebusy, odrabianie prac domowych i przygotowywanie się do zajęć szkolnych), rozwijające pamięć i koncentrację uwagi, kształtujące ekspresję ruchową oraz relaksujące, wyciszające. Dzieci uczestniczące w zajęciach mają zapewnioną pomoc w rozwiązywaniu problemów, z którymi się spotykają. Najczęściej są to niepowodzenia w szkole, konflikty rodzinne, nawiązywanie kontaktów interpersonalnych, problemy z samoakceptacją czy samorealizacją.

Największą bolączką wszystkich mieszkańców sołectwa jest brak miejsca, w którym można się spotkać. Życie kulturalne mieszkańców skupia się obecnie w budynku OSP. Budynek jest w złym stanie technicznym. Społeczeństwo chciałoby mieć własne pomieszczenia, w których odbywałyby się najważniejsze wydarzenia a działające organizacje miałyby swoją siedzibę.

OCENA MOCNYCH I SŁABYCH STRON SOŁECTWA

W trakcie opracowywania Planu Odnowy Miejscowości wykorzystano metodę planowania partycypacyjnego, czyli formy aktywnego współdziałania pracowników urzędu z mieszkańcami sołectwa. Metoda ta ma na celu wypracowanie właściwych kierunków rozwoju sołectwa, które muszą być zbieżne z kierunkami rozwoju Gminy. Najlepszym narzędziem planistycznym jest analiza SWOT. Jest to analiza mająca na celu przeprowadzenie inwentaryzacji zasobów oraz ustalenie słabych i mocnych stron miejscowości oraz najbliższego otoczenia społeczno-gospodarczego, infrastrukturalnego i przyrodniczego, które przekłada się bezpośrednio na szanse i/lub zagrożenia wsi w okresie perspektywicznym.

Praca nad analizą SWOT w zakresie rozwoju społeczno-gospodarczego, związanego z przeprowadzeniem diagnozy sytuacji wsi, pozwoliły na uzyskanie opinii, spostrzeżeń, wniosków i uwag odnośnie stanu wyjściowego. Zdobytą wiedzę umożliwiła przeprowadzenie dyskusji na temat wewnętrznych atutów, możliwości i pozytywnych cech wsi Wola Pękoszewska, umożliwiających podejmowanie skutecznych działań, służących rozwojowi społeczno-gospodarczego.

Wiele uwagi poświęcono także czynnikom hamującym tę działalność. Dyskusja na temat pozytywnego i negatywnego wpływu otoczenia zewnętrznego na proces tworzenia warunków do wzrostu konkurencyjności regionu wiejskiego dotyczyła określenia okazji, możliwości i szans oraz zagrożeń związanych z planowaniem, organizacją, zarządzaniem, a zwłaszcza finansowaniem działań ze środków zewnętrznych, w tym z Unii Europejskiej.

Poniżej przedstawiono wyniki przeprowadzonych badań usystematyzowane od najbardziej znaczących do najmniej w opinii mieszkańców.

CZYNNIKI WEWNĘTRZNE

MOCNE STRONY

1. Istniejący potencjał pod rozwój budownictwa mieszkaniowo-usługowego.
2. Dobre położenie blisko aglomeracji miejskich Warszawy i Łodzi.
3. Dobry układ komunikacyjny i sieć dróg.
4. Atrakcyjność turystyczna.
5. Bliskie położenie chłonnych rynków zbytu.
6. Zaangażowanie młodych ludzi w kształtowanie wizerunku miejscowości oraz życie społeczne wsi.
7. Czyste powietrze i piękne krajobrazy
8. Baza sportowa – boisko piłkarskie

SŁABE STRONY

1. Brak miejsca do spotkań mieszkańców wsi.
2. Brak zaplecza dla sportowców
3. Słabo rozwinięte przetwórstwo owocowo-warzywne.
4. Zły stan techniczny dróg, brak chodników.
5. Brak kanalizacji.
6. Niedostateczny rozwój infrastruktury rekreacyjnej.
7. Niska jakość życia w aspekcie kulturalnym i wypoczynkowo-rekreacyjnym.

CZYNNIKI ZEWNĘTRZNE

SZANSE

1. Rozwój przedsiębiorczości na terenach wiejskich i drobnej wytwórczości.
2. Możliwość uzyskania środków z funduszy Unii Europejskiej.
3. Rozwój oświaty i społeczeństwa informacyjnego.
4. Nawiązanie współpracy z innymi miejscowościami i gminami.
5. Otwarcie granic (możliwość kształcenia i legalnej pracy).
6. Sprzyjająca polityka regionalna, w tym adresowana do rozwoju obszarów wiejskich ze strony rządu i władz wojewódzkich.

ZAGROŻENIA

1. Niska cena produktów rolnych.
2. Bezrobocie w regionie.
3. Niestabilność polityczna i gospodarcza państwa.

4. Niestabilny system prawny, szczególnie podatkowy w Polsce.
5. Trudno dostępny pieniądz (niestabilność kredytowa i bankowa).
6. Postępujące rozwarstwienie ekonomiczne społeczeństwa.
7. Niebezpieczeństwo niepełnego wykorzystania szans jakie dają środki UE.

Za najmocniejsze strony miejscowości uznano bliskość dużych aglomeracji, dogodnie powiązania komunikacyjne, zaangażowanie mieszkańców. Wśród słabych stron na pierwsze miejsca wysunęły się kwestie dotyczące infrastruktury: brak miejsca do spotkań, brak kanalizacji i zły stan techniczny dróg oraz brak chodników. Bardzo ważny dla mieszkańców okazał się brak miejsca do spotkań. Społeczeństwo chce zaspakajać nie tylko pierwsze potrzeby, ale także te wyższego rzędu.

Największą szansą dla rozwoju sołectwa Wola Pękoszewska - Borszyce, w ocenie mieszkańców, jest rozwój przedsiębiorczości na terenach wiejskich i drobnej wytwórczości. Połączenie przedsiębiorczości z wykorzystaniem zasobów naturalnych i kapitału społecznego mogą być gwarancją na zwiększenie zadowolenia wśród mieszkańców. Czyste środowisko, piękne położenie zwłaszcza wsi Borszyce wśród lasów sprzyjają rozwojowi turystyki i agroturystyki. Młodzi, aktywni członkowie społeczności, dzięki swojemu zaangażowaniu, mogą odegrać ważną rolę w budowaniu lepszej przyszłości dla siebie i swoich bliskich. Wśród zagrożeń wskazana została przede wszystkim niska cena produktów rolnych oraz bezrobocie w regionie. Czynniki te nie są jednak zależne bezpośrednio od lokalnej społeczności i ich niwelacja może nastąpić tylko i wyłącznie przez odpowiednie działania władzy ustawodawczej na szczeblu centralnym.

PLAN DZIAŁAŃ

Zapisy zawarte w Planie Odnowy sołectwa Wola Pękoszewska - Borszyce spełniają warunek zgodności z zapisami zawartymi w dokumentach dotyczących rozwoju gminy tj. Strategią Rozwoju Gminy Kowiesy do roku 2013 (Planem Rozwoju Lokalnego), Planem Rozwoju Lokalnego Powiatu Skierniewickiego, planem rozwoju województwa oraz zapisami dokumentów strategicznych państwa (Narodowym Planem Rozwoju na lata 2007 – 2013 i Narodową Strategią Spójności). Cele i zadania określone w Planie Odnowy Miejscowości są wewnętrznie zgodne, a ich osiągnięcie i realizacja nie powoduje negatywnych skutków dla osiągnięcia celów i realizacji zadań strategii wyższego rzędu.

W celu stworzenia planów inwestycyjnych, działań i zadań, jakie należy przeprowadzić w okresie krótkoterminowym oraz perspektywicznym na terenie sołectwa posłużono się przede wszystkim sugestiami mieszkańców oraz wynikami analizy SWOT. Jak wynika z przeprowadzonych spotkań i analiz najważniejszymi dla rozwoju sołectwa inwestycjami

Budowa świetlicy wiejskiej wraz z częścią dla OSP w Woli Pękoszewskiej

Doposażenie placu zabaw.

Budowa sieci wodociągowej w Borszycach

Remont drogi powiatowej i remonty dróg gminnych na terenie sołectwa.

Budowa chodników.

Budowa przydomowych oczyszczalni ścieków.

Budowa świetlicy wiejskiej, sieci wodociągowej i remonty dróg (powiatowej i gminnych) zostały uznane przez

Plan Odnowy Miejscowości Wola Pękoszewska 2011

mieszkańców za priorytetowe. W rankingu uzyskały taką samą liczbę głosów. Poza nimi mieszkańcy wskazali na inne, które zostały przedstawione w planie działań. Wszystkie zadania możliwe będą do realizacji głównie przy dużej aktywności mieszkańców, umiejętnie kierowanych przez miejscowych liderów, przy odpowiednim zrozumieniu i współpracy ze strony władz samorządowych. Oczywiście warunkiem koniecznym jest zapewnienie odpowiedniego poziomu finansowania tych zadań ze strony władz gminnych i instytucji dysponujących środkami unijnymi.

Wdrożenie Planu Odnowy Miejscowości rozpocznie się poprzez wprowadzenie go w życie uchwałą Rady Gminy Kowiesy. Wdrożenie Planu zaleca się Wójtowi Gminy Kowiesy, Sołtysowi oraz Radzie Sołectwej sołectwa Wola Pękoszewska - Borszyce. Monitorowanie każdego przedsięwzięcia - czyli dbanie o prawidłowy jego przebieg przez cały czas jego trwania polega na systematycznym zbieraniu, zestawianiu i ocenie informacji rzeczowych i finansowych w postaci ustalonych wskaźników, które opisują jego postępek i efekty. W monitorowaniu biorą udział wszystkie podmioty oraz komórki organizacyjne Urzędu Gminy Kowiesy zaangażowane we wdrażanie Planu Odnowy Sołectwa Wola Pękoszewska - Borszyce. Oceną wdrażania Planu zajmie się Rada Sołectwa.

Opracowany Plan Odnowy Miejscowości zakłada w przeciągu 7 najbliższych lat realizację kilku zadań. Istotą tych zadań jest pobudzenie aktywności środowisk lokalnych oraz stymulowanie współpracy na rzecz rozwoju i promocji wartości związanych z miejscową specyfiką społeczną i kulturową. Zakładane cele Planu przewidują wzrost znaczenia wsi jako lokalnego ośrodka rozwoju kultury, edukacji, sportu i rekreacji. Realizacja Planu Odnowy Miejscowości ma służyć integracji społeczności lokalnej, większemu zaangażowaniu w sprawy wsi, zagospodarowaniu wolnego czasu dzieci i młodzieży oraz rozwojowi organizacji społecznych.

Plan Odnowy Miejscowości Wola Pękoszewska 2011

Plan Odnowy Miejscowości Wola Pękoszewska 2011

OPIS ZADANIA PRIORYTETOWEGO

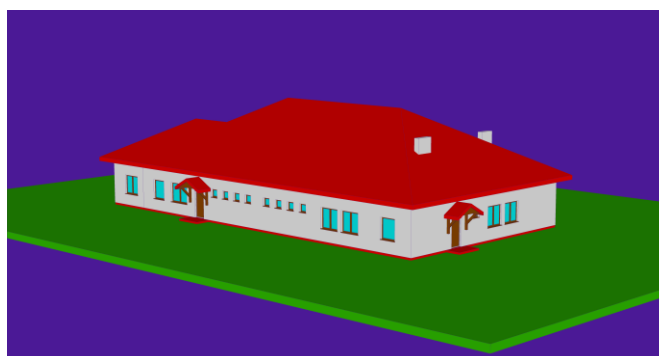
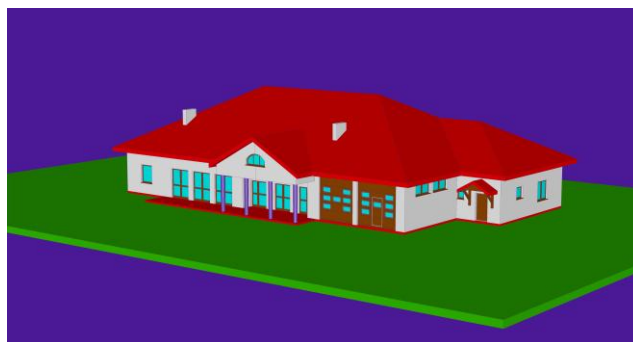
Zadaniem priorytetowym, przewidzianym do realizacji w ramach Planu Odnowy Miejscowości, jest projekt „Budowa świetlicy wiejskiej wraz z częścią dla OSP w Woli Pękoszewskiej”. Celem tego przedsięwzięcia jest podniesienie poziomu kulturalno-rekreacyjno-sportowego wśród mieszkańców sołectwa. Realizacja zadania zapewni lepszą organizację czasu wolnego, przyczyni się do podniesienia sprawności fizycznej oraz możliwości prowadzenia ćwiczeń rekreacyjnych, rozwijania zdolności manualnych i intelektualnych wszystkich mieszkańców. Poprzez zaplanowaną inwestycję mieszkańcy sołectwa i okolicznych miejscowości, w których brak jakiegokolwiek pomieszczenia publicznego, uzyskają miejsce do odbywania zebrań wiejskich, spotkań i okolicznych uroczystości.

Przedsięwzięcie to, jak wynika z przeprowadzonych ankiet, zyskało wśród mieszkańców największe poparcie i powszechną akceptację. W odczuciu mieszkańców jest to trafne działanie samorządu wychodzące naprzeciw oczekiwaniom i potrzebom mieszkańców. Zdaniem ankietowanych mieszkańców funkcjonowanie tego obiektu przyczyni się umocnienia więzi międzypokoleniowych i rodzinnych. W budynku tym skupiać się będzie życie społeczne mieszkańców, co wypełni lukę czasową występującą dotąd pomiędzy pracą i wypoczynkiem. Ponadto działające Koło Gospodyń Wiejskiej będzie miało miejsce, w którym będą mogły odbywać się spotkania i imprezy okolicznościowe, które obecnie odbywają się w mieszkaniach prywatnych, takie jak: Dzień Kobiet, Sylwestra czy różnego rodzaju kursy dla mieszkańców. Ponadto pomieszczenia zyska również klub sportowy, filia Biblioteki oraz świetlica środowiskowa. Obecnie do tych celów wykorzystywany jest budynek strażnicy OSP, pochodzący z pierwszej połowy XX wieku, będący w bardzo złym stanie technicznym. Brak w nim również centralnego ogrzewania oraz sanitariatów.

W ramach inwestycji planuje się budowę nowego budynku świetlicy wraz z częścią OSP. Planowany jest budynek o wymiarach 30,69 m x 15,69 m, wolnostojący, parterowy, z poddaszem nieużytkowym, murowany z dachem drewnianym wielospadowym krytym blacho dachówką. Budynek będzie wyposażony w kotłownię na paliwo stałe – ekogroszek, instalacje wodno-kanalizacyjne, przyłącze energetyczne. Parametry planowanego budynku: powierzchnia zabudowy – 452,17 m², powierzchnia użytkowa – 385,22 m², w tym: powierzchnia użytkowa świetlicy i części sportowej: 272,45 m² oraz powierzchnia użytkowa części OSP: 112,77 m². W budynku będą następujące pomieszczenia użytkowe: mała i duża świetlica, czytelnia z magazynkiem, pomieszczenie socjalne z zapleczem, dwa pomieszczenia gospodarcze, pomieszczenia komunikacyjne, sanitariaty: damski, męski i dla niepełnosprawnych, pomieszczenie dla sportowców wraz z przyległym magazynkiem na sprzęt sportowy, sanitariatami z natryskiem oraz pomieszczenia dla OSP: dwa garaże na stanowiska samochodowe, podręczny magazyn oraz biuro z sanitariatem. Budynek będzie wyposażony w podjazd dla niepełnosprawnych przed wejściem głównym. Zagospodarowany zostanie również teren wokół budynku.

W budynku w części kulturalno-sportowej znajdować się będą dwie sale świetlicowe. Jedna z tych sal (mniejsza o powierzchni 25,95 m²) będzie przeznaczona na prowadzenie zajęć świetlicowych z dziećmi, wobec czego zostanie wyposażona w stoliki i krzesła, szafki witrynowe, biurka. W większej sali (70,59 m²)

przeznaczonej do spotkań wiejskich oraz stanowiącej część rekreacyjną świetlicy zostaną ustawione stoły, krzesła, stół do tenisa, stół bilardowy i piłkarzyki. W latach przyszłych, w ramach „małych projektów”, będą zakupione komputery oraz w ramach funduszu sołectkiego doposażona świetlica w gry planszowe, gry edukacyjne. Pomieszczenie socjalne wraz z zapleczem zostanie wyposażone w: szafki kuchenne, lodówkę, zmywarkę oraz kuchnię gazową. Czytelnia zostanie wyposażona w biurka i fotele biurowe. Zostaną wykorzystane regały na książki, które stanowią obecne wyposażenie. W przyszłości natomiast będzie można je wymienić w ramach środków z funduszu sołectkiego. Na hallu zostanie zawieszona gablota ogłoszeniowa. Część sportowa będzie wyposażona w szafki na ubrania, stojak na piłki oraz gabloty na puchary.



Widok budynku

W wyniku realizacji ww. inwestycji zostaną zaspokojone podstawowe potrzeby społeczne i kulturalne mieszkańców, w tym młodzieży i organizacji społecznych. Odpowiednio wyposażone sale staną się dla mieszkańców miejscem spotkań, zebrań wiejskich i szkoleń.