

Załącznik do Uchwały Nr XXXI/161/09
Rady Gminy Kowiesy
z dnia 27 listopada 2009 roku

PLAN ODNOWY MIEJSCOWOŚCI PAPLIN

Opracowany
przez Teresę Słomę
przy udziale mieszkańców sołectwa
Paplin

SPIS TREŚCI

	str.
WSTĘP.....	3
CHARAKTERYSTYKA MIEJSCOWOŚCI.....	5
<i>POŁOŻENIE ADMINISTRACYJNO-GEOGRAFICZNE.....</i>	<i>5</i>
<i>DEMOGRAFIA.....</i>	<i>7</i>
<i>HISTORIA.....</i>	<i>8</i>
<i>STRUKTURA PRZESTRZENNA MIEJSCOWOŚCI.....</i>	<i>9</i>
ANALIZA ZASOBÓW MIEJSCOWOŚCI PAPLIN.....	10
<i>ZASOBY PRZYRODNICZE.....</i>	<i>10</i>
<i>DZIEDZICTWO KULTUROWE.....</i>	<i>13</i>
<i>GOSPODARKA.....</i>	<i>14</i>
<i>ROLNICTWO.....</i>	<i>18</i>
<i>INFRASTRUKTURA.....</i>	<i>18</i>
<i>OŚWIATA.....</i>	<i>19</i>
<i>KAPITAŁ SPOŁECZNY I LUDZKI.....</i>	<i>21</i>
OCENA MOCNYCH I SŁABYCH STRON SOŁECTWA.....	26
PLAN DZIAŁAŃ.....	28
<i>OPIS ZADANIA PRIORYTETOWEGO.....</i>	<i>32</i>

WSTĘP

W okresie integracji z Unią Europejską przed Polską stoi wiele wyzwań, z których jednym z kluczowych jest rozwój i odnowa obszarów wiejskich. Celem głównym jest wzmocnienie działań służących zmniejszeniu istniejących dysproporcji i różnic w poziomie rozwoju obszarów wiejskich w stosunku do terenów miejskich. Plan Odnowy Miejscowości jest jednym z najważniejszych dokumentów umożliwiających działania na rzecz odnowy wsi, jej rozwoju oraz poprawy warunków pracy i życia mieszkańców. Sporządzenie i uchwalenie takiego dokumentu stanowi niezbędny warunek przy aplikowaniu o środki finansowe w ramach „Programu Rozwoju Obszarów Wiejskich 2007-2013” działanie „Odnowa i rozwój wsi”. Stanowi także wytyczne dla władz Gminy Kowiesy przy opracowaniu kierunków rozwoju sołectwa Paplin.

Celem działania „Odnowa i rozwój wsi” jest poprawa jakości życia na obszarach wiejskich poprzez zaspokojenie potrzeb społecznych i kulturalnych mieszkańców wsi oraz promowanie obszarów wiejskich. Działanie umożliwi rozwój tożsamości społeczności wiejskiej, zachowanie dziedzictwa kulturowego i specyfiki obszarów wiejskich oraz wpłynie na wzrost ich atrakcyjności turystycznej i inwestycyjnej.

W ramach działania pomocą finansową zostaną objęte projekty dotyczące:

1. budowy, przebudowy, remontu lub wyposażenia obiektów:
 - a) pełniących funkcje publiczne, społeczno-kulturalne, rekreacyjne i sportowe,
 - b) służących promocji obszarów wiejskich, w tym propagowaniu i zachowaniu dziedzictwa historycznego, tradycji, sztuki oraz kultury,
2. kształtowania obszaru przestrzeni publicznej;
3. budowy remontu lub przebudowy infrastruktury związanej z rozwojem funkcji turystycznych, sportowych lub społeczno-kulturalnych;
4. zakupu obiektów charakterystycznych dla tradycji budownictwa w danym regionie, w tym budynków będących zabytkami, z przeznaczeniem na cele publiczne;
5. odnawiania, eksponowania lub konserwacji lokalnych pomników historycznych, budynków będących zabytkami lub miejsc pamięci;
6. kultywowania tradycji społeczności lokalnej oraz tradycyjnych zawodów.

Obszarem realizacji Planu Odnowy Miejscowości jest sołectwo Paplin.

Niniejsze opracowanie zawiera charakterystykę sołectwa Paplin, inwentaryzację zasobów służącą ujęciu stanu rzeczywistego, analizę SWOT, czyli mocne i słabe strony miejscowości, planowane kierunki rozwoju, przedsięwzięcia wraz z szacunkowym kosztorysem i harmonogramem działań.

Plan Odnowy Miejscowości to dokument, który określa strategię działań w sferze społeczno-gospodarczej na lata 2009-2013. Podstawą opracowania planu jest Strategia Rozwoju Gminy Kowiesy do roku 2015 - Plan Rozwoju Lokalnego, który został zatwierdzony Uchwałą Nr XVI/88/08 Rady Gminy Kowiesy z dnia 6 czerwca 2008 roku.

Niniejszy plan jest planem otwartym, stwarzającym możliwość aktualizacji w zależności od potrzeb

społecznych i uwarunkowań finansowych. Oznacza to, że mogą być dopisywane nowe zadania, a także to, że może zmienić się kolejność ich realizacji w zależności od uruchomienia i dostępu do funduszy UE.

Korzyści wynikające z posiadania Planu Odnowy:

1. Plan umożliwia efektywne gospodarowanie zasobami takimi, jak środowisko, ludzie, infrastruktura i środki finansowe.
2. Zapisanie tego procesu w formie dokumentu umożliwia stałą ocenę postępów i korygowanie błędów przez wszystkich członków społeczności lokalnej.
3. Dokument umożliwia zaangażowanie władz lokalnych oraz mieszkańców w planowanie swojej przyszłości. Uwzględnienie różnych opinii, pomysłów i koncepcji często wymaga consensusu. Osiągnięty na drodze otwartej dyskusji pozwala na wypracowanie strategii, z którą będzie identyfikowała się społeczność lokalna.
4. Tworzenie Planu Odnowy sprzyja realistycznej ocenie mocnych i słabych stron miejscowości, a przez to przyjrzenie się możliwościom oraz potencjalnym problemom, które mogą się pojawić w przyszłości. W ten sposób można uniknąć wielu trudności.

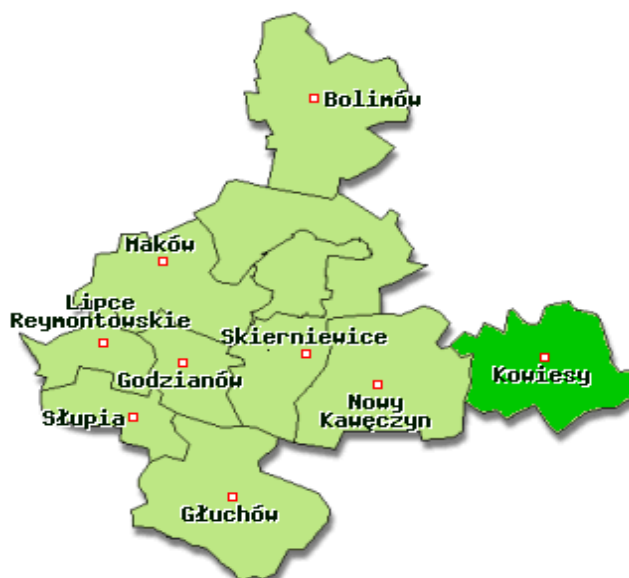
Podstawą tworzenia Planu Odnowy jest zdanie sobie sprawy z lokalnych zasobów i potencjałów, zmobilizowanie ich, zainwestowanie w rozwój i stworzenie systemu działań partnerskich tak, aby uzyskać efekt żywiołowego przyrastania inicjatyw i kumulowania się ich skutków.

Projekt wprowadzonych do Planu zadań powstał w oparciu o wytyczne środowiska lokalnego i konsultacji społecznych.

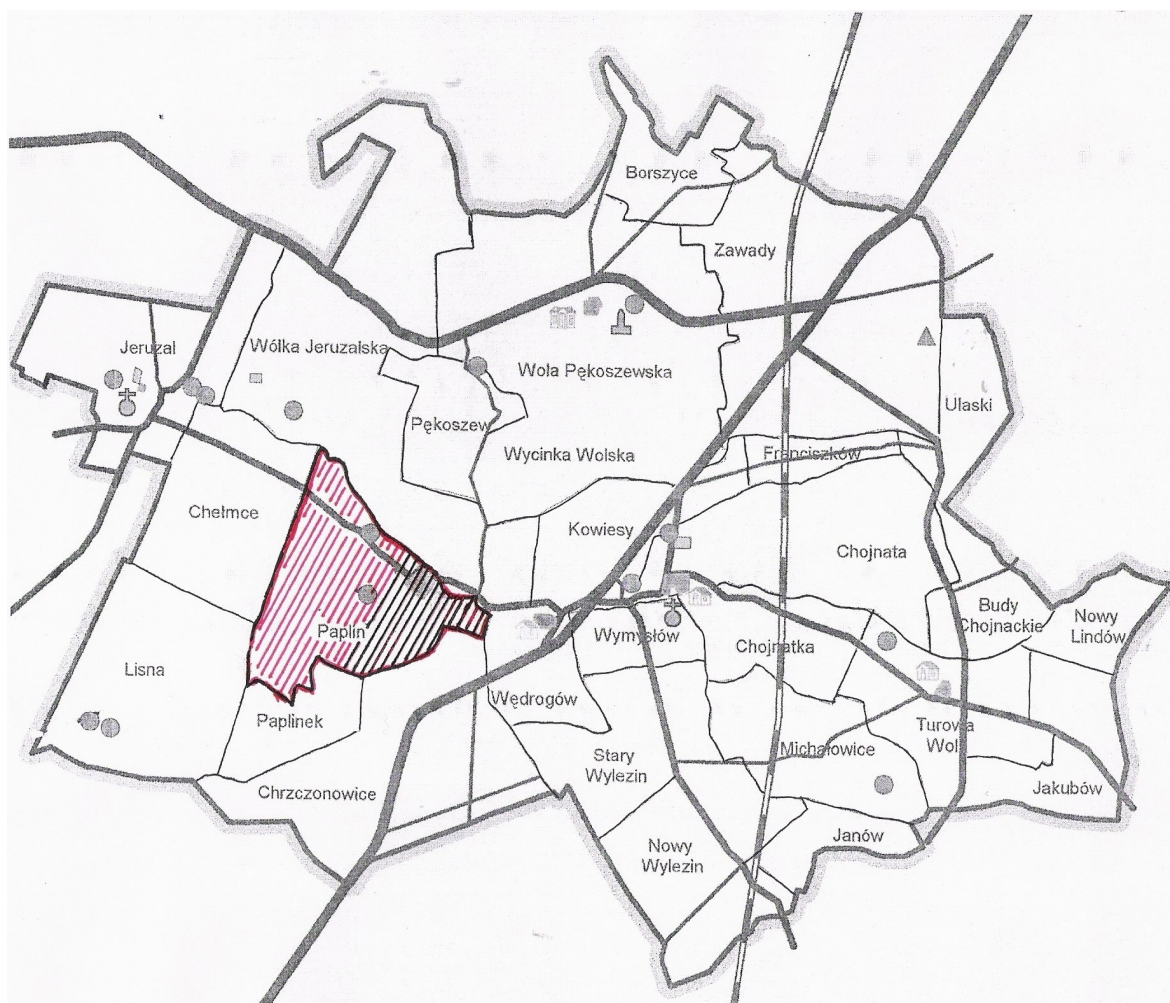
CHARAKTERYSTYKA MIEJSCOWOŚCI

POŁOŻENIE ADMINISTRACYJNO - GEOGRAFICZNE

Sołectwo Paplin jest jednym z 24 sołectw wyodrębnionych w podziale administracyjnym gminy Kowiesy, położonej w obrębie makroregionu Wzniesienia Południowomazowieckiego i mezoregionu Wysoczyzna Rawska. Gmina Kowiesy jest najbardziej wysuniętą na wschód gminą powiatu skierniewickiego. Pod względem administracyjnym znajduje się w obrębie województwa łódzkiego. Od północnego wschodu graniczy z gminą Mszczonów (woj. mazowieckie), od południa z gminą Biała Rawska, od zachodu z gminą Nowy Kawęczyn (woj. łódzkie), a od północnego zachodu z gminą Puszcza Mariańska (województwo mazowieckie). Poniższa mapa pokazuje gminę Kowiesy na tle powiatu skierniewickiego.



Sołectwo Paplin leży w zachodniej części gminy Kowiesy. Sąsiaduje z takimi miejscowościami jak: Chrzczonowice, Paplinek, Lisna, Chełmce, Wólka Jeruzalska i Wędrogów, należącymi administracyjnie do gminy Kowiesy, co obrazuje przedstawiona poniżej mapka.



SOŁECTWO PAPLIN NA TLE GMINY KOWIESY

Gmina Kowiesy obejmuje obszar o powierzchni 85,63 km² (w ramach 26 obrębów geodezyjnych). Ponad 68% gruntów jest użytkowanych rolniczo, tereny zabudowane zajmują powierzchnię 259 ha, co stanowi 3% obszaru gminy, wody 0,08%, a nieużytki 0,3% powierzchni gminy.

Powierzchnia sołectwa Paplin wynosi 4,11 km², tj. 4,8 % powierzchni gminy.

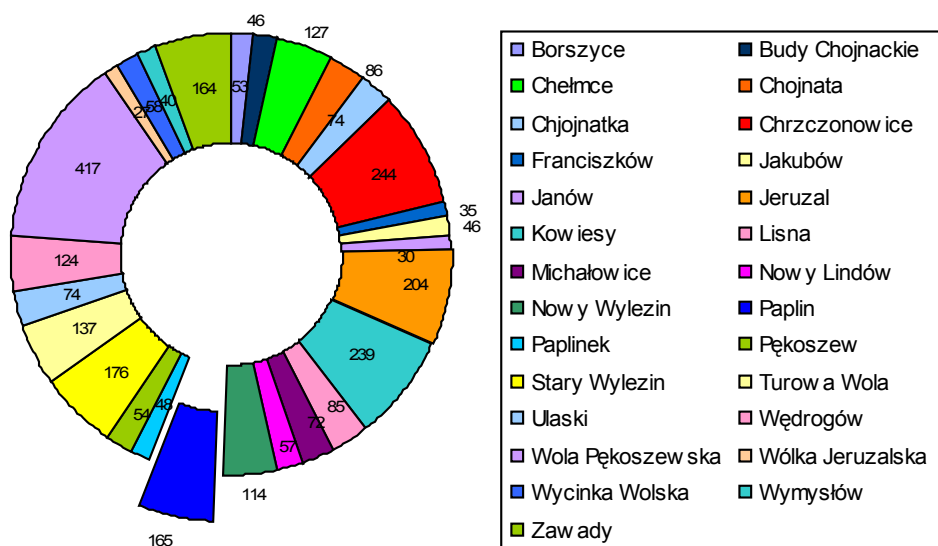
Powiązania komunikacyjne obszaru gminy Kowiesy na zewnątrz odbywają się w oparciu o układ dróg: krajowych i powiatowych oraz za pomocą dróg gminnych w zakresie powiązań między jednostkami osadniczymi z gminami ościennymi. Drogi te pełną również funkcje powiązań wewnątrz gminy.

Przez sołectwo Paplin przebiega droga powiatowa o nawierzchni bitumicznej nr 1330E (zbudowana w 1973 roku) relacji Nowy Kawęczyn – Paplin - Kowiesy oraz drogi dojazdowe do pól. Stan techniczny drogi powiatowej jest zły i wymaga natychmiastowej modernizacji. Droga ta bezpośrednio obsługuje wsie: Kowiesy, Wędrogów, Paplin, Chelme i częściowo wieś Jeruzal. Poprzez drogi powiatowe o nrnr 1331E i 1316E posiada połączenie z drogami krajowymi nr 70 relacji Łowicz – Skierniewice - Huta Zawadzka oraz nr 8 relacji Warszawa – Wrocław.

Miejscowość posiada połączenia komunikacji autobusowej w kierunku Skierniewic i Kowies. Na terenie wsi znajdują się 2 przystanki autobusowe. Częstotliwość kursów nie jest wystarczająca. Największe problemy istnieją z połączeniami w godzinach wieczornych oraz w dni świąteczne.

DEMOGRAFIA

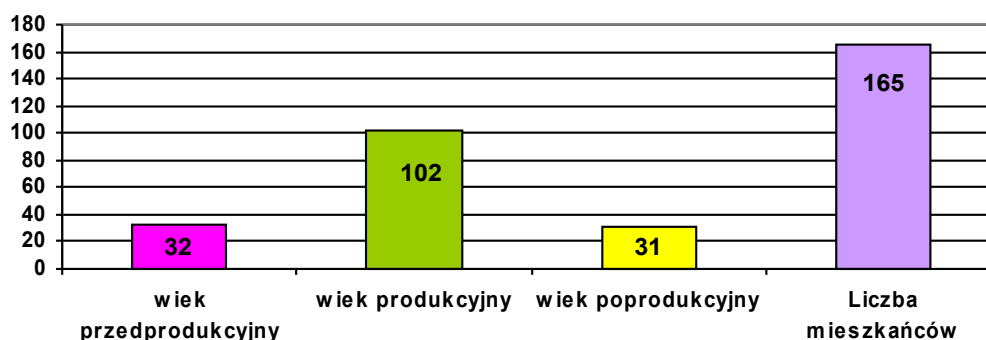
Gmina Kowiesy liczy 2995 mieszkańców (wg stanu na 30.06.2009 r.). Sołectwo zamieszkuje 165 osoby (wg stanu na 30.06.2009 r.). Liczba ludności sołectwa Paplin stanowi 5,5% ogółu ludności gminy. Poniższy wykres przedstawia liczbę mieszkańców w miejscowościach gminy Kowiesy.



W sołectwie Paplin na 1 km² przypada 40 mieszkańców, natomiast w gminie Kowiesy 35 mieszkańców na 1 km². Gęstość zaludnienia sołectwa j Paplin jest większa aniżeli gęstość zaludnienia gminy Kowiesy.

Zestawienie struktury mieszkańców sołectwa według ekonomicznych grup wiekowych w 2009 r. przedstawia poniższa tabela i wykres.

Ludność sołectwa w	Ogółem	%
× wieku przedprodukcyjnym	32	19,4
× wieku produkcyjnym	102	61,8
× wieku poprodukcyjnym	31	18,8



Jak przedstawiają powyższe dane ponad 60% mieszkańców sołectwa to osoby w wieku produkcyjnych, co świadczy o dużym potencjale społecznym. Niemniej niepokojący jest fakt, iż mieszkańców w wieku przedprodukcyjnym jest tylko 19,4%. Wskazuje to na starzenie się społeczeństwa.

HISTORIA

Paplin to stara, piękna wieś, malowniczo położona w otoczeniu Bolimowskiego Parku Krajobrazowego. Jak wynika z przekazów historycznych należała do różnych właścicieli. Należała do dóbr Macieja Łajszczewskiego – kasztelana sochaczewskiego i wchodziła w skład tzw. Dóbr Doleckich (nazwa pochodziła od siedziby głównej – Dolecka). W 1792 roku majątek Paplin został przejęty przez Józefa Niemiryca w posiadanie i używanie. W lipcu 1814 roku nastąpiło otwarcie testamentu, sporządzonego przez Józefa Niemiryca i Dobra Dlecie zostały podzielone, wskutek czego Paplin wraz Lisną i Chełmcami przypadł w udziale synowi Józefa Niemiryca - Antoniemu. Główna siedziba majątku znajdowała się w Paplinie. Antoni Niemirycz rozprzedał swój majątek – w roku 1832 sprzedał Chełmce, a w 1833 roku zbył Lisnę i Paplin na rzecz Stanisława Kierzkowskiego. Nie był to jednak ostatni właściciel Paplina. Przez kolejne lata wieś należała między innymi do: Wincentego i Aurory Wolskich, Jakuba Turowskiego, Jana Liera, Marii Hackebeil, Józefy Czajkowskiej, Ludwika i Marianny Polakowskich, Michaliny Narewskiej, Maksymiliana Piestkowskiego, Marianny Moszczyńskiej, Władysława Giełżyńskiego, Józefy Rafalskiej. Ostatnimi właścicielami majątku Paplin (od 1913 roku) był ród Chlipalskich. Do roku 1927 majątek był własnością Henryka i Józefy Chlipalskich, a następnie przejął go syn Henryk, który był właścicielem do wyzwolenia spod okupacji niemieckiej. Na mocy Dekretu z dnia 6 września 1944 roku majątek przejął Skarb Państwa, a wiosną 1945 roku został rozparcelowany. Do 1971 roku w dworku była mieściła się szkoła podstawowa. Henryk Chlipalski specjalizował się w hodowli zagrodowej bydła, owiec i hodował ryby w stawach o długości 2 km, które zasilane były wodą z rzeki Chojnatki. Zarządzał również, największym na rzece Chojnatce, młynem wodnym. Był wielkim społecznikiem, wspomagającym działalność straży pożarnej w ówczesnych latach.

Część wsi o zwartej zabudowie pochodzi z 1864 roku z uwłaszczenia przez ukaz carski. Pozostała część powstała w wyniku reformy rolnej.

W czasie II wojny światowej w majątku Paplin znajdowało się centrum dowodzenia Narodowej Organizacji Wojskowej, a potem Armii Krajowej. Przechowywano tam broń, amunicję i materiały wybuchowe. Właściciele majątku w swoich budynkach ukrywali obywatele polskich pochodzenia żydowskiego, a po powstaniu warszawskim przyjęli powstańców i ludność cywilną, którym udało się zbiec. Dzięki odwadze państwa Chlipalskich, a także innych mieszkańców Paplina, wielu obywateli polskich, którzy byli prześladowani przez okupanta, uniknęło śmierci.

STRUKTURA PRZESTRZENNA MIEJSCOWOŚCI

W gminie Kowiesy tereny zabudowane zajmują powierzchnię 259 ha, co stanowi 3% obszaru gminy. Jednostki osadnicze gminy charakteryzują się dużym zróżnicowaniem pod względem powierzchni, zaludnienia i terenów zabudowanych. Cechą charakterystyczną systemu osadniczego gminy jest jej w miarę równomierne rozmieszczenie. Struktura osadnicza gminy ukształtowała się na bazie podstawowego układu komunikacyjnego. Struktura przestrzenna większości obszaru sołectwa ma charakter ulicówki o obustronnej zabudowie drogi. Zabudowa tej miejscowości jest zwarta.

Wieś Paplin usytuowana jest przy drodze powiatowej. Dominuje zabudowa rolnicza: od budynków gospodarczych i produkcyjno-rolniczych po siedliska o małych gabarytowo budynkach inwentarskich i gospodarczych. Wieś posiada czytelny, usystematyzowany układ przestrzenny z zabudową mieszaną: zagrodową, mieszkaniową jednorodzinną, która z uwagi na różne funkcje różni się kubaturą, formą architektoniczną. Zabudowa realizowana jest w różnych okresach czasowych ze zmieniającymi się trendami architektonicznymi, stąd gabaryty i rozwiązania architektoniczne budynków różnią się. W sołectwie brak jest wyodrębnionego centrum wsi: brak jest sklepów, deptaków, rynku oraz placu targowego. Jedynym miejscem publicznym, który może służyć mieszkańcom jest strażnica OSP, usytuowana w centralnej części miejscowości. Pierwsza strażnica została pobudowana w 1924 roku w czynie społecznym. Była to strażnica drewniana, której budowę wsparł ówczesny dziedzic Woli Pękoszewskiej - Antoni Górski. Obecna strażnica murowana została wybudowana w latach 1958-1968, podobnie jak poprzednia w czynie społecznym przez mieszkańców.

ANALIZA ZASOBÓW MIEJSCOWOŚCI PAPLIN

ZASOBY PRZYRODNICZE

Usytuowanie gminy z dala od ośrodków wielkiego przemysłu sprawia, że środowisko naturalne gminy jest nieskażone i sprzyja rekreacji i aktywnemu wypoczynkowi. Atmosfera naturalnego środowiska, jaką stwarza rzeka Chojnatka sprawia, że jest wspaniałym miejscem rekreacji i wypoczynku dostrzeganym nie tylko przez wędkarzy, ale również przez całe rodziny, które przybywają nad nią na biwaki i pikniki.

W skali Gminy Kowiesy najcenniejsze przyrodniczo są ekosystemy leśne. Lasy pokrywają 23,41% powierzchni gminy, tj. 20,09 km². Dla porównania lesistość województwa wynosi 20,7%, a dla powiatu skierniewickiego 21,2%.

Obszary leśne występują w zwartym, największym kompleksie – 671,39 ha we wsi Wólka Jeruzalska, 424,64 ha w Zawadach oraz w mniejszych enklawach we wsiach: Chojnata (310,38 ha) i Jeruzal (128,65 ha). W obrębie Paplina lasy zajmują powierzchnię 33,25 ha, co stanowi 1,65% w stosunku do ogólnej powierzchni lasów w gminie. Uzupełnieniem przestrzeni leśnej są zadrzewienia i zakrzewienia, które na terenie gminy zajmują ogólną powierzchnię 183 ha. W Paplinie zadrzewienia i zakrzewienia zajmują powierzchnię 17,57 ha i stanowią 9,6 % w stosunku do całkowitej powierzchni zadrzewień i zakrzewień na terenie gminy.

Pod względem własnościowym aż 77,3% gruntów leśnych jest w zarządzie Państwowego Gospodarstwa Leśnego Lasy Państwowe – Nadleśnictwo w Grójcu. Zbiorowiska leśne, będące w posiadaniu prywatnych właścicieli są mniejsze powierzchniowo i stanowią 21,05% wszystkich lasów. Pozostała część gruntów leśnych pozostaje we władaniu wspólnot gruntowych, kościołów i związków wyznaniowych. Przeważnie występują one w sąsiedztwie lasów państwowych, bądź jako małe enklawy rozproszone wśród pól uprawnych i nad ciekami, podnosząc atrakcyjność krajobrazu.

Dominującym typem fitocenoz leśnych jest bór mieszany. Ogólną cechą zespołu jest dominacja w drzewostanie sosny. Dość często spotykany jest w obniżeniach terenu i zagłębieniach, śródłądowy bór wilgotny, a fitocenozy boru suchego spotykane są w lasach prywatnych, przylegających do doliny Chojnatki (między innymi w Jeruzalu i Wólce Jeruzalskiej). Stosunkowo małymi płatami i w rozproszeniu występują fitocenozy świetlistego lasu dębowego. Zbiorowiska łęgowe, głównie jesionowo – olszowe występują na niewielkich powierzchniach w dolinie Chojnatki.

Wśród roślinności nieleśnej, najbardziej rozpowszechnione są zbiorowiska łąk, zarośli, chociaż dość liczna jest grupa zbiorowisk szuwarowych.

Z terenów gminy znaczną ostoją różnorodności gatunkowej odznacza się uroczysko „Las Jeruzalski”, obejmujący między innymi dolinę cieku wraz z terenami przyległymi. Występuje tu duża różnorodność fitocenoz liściastych, wśród których znajduje się wilgotny grąd, łęg olszowy, dąbrowa świetlista, bór mieszany oraz sosnowy świeży. Na szczególną uwagę zasługują stanowiska: kokoryczy pełnej, bluszczu pospolitego, zdrojówki rutewkowatej.

W obszarach leśnych występuje: sarna, daniel, wiewiórka, w ekosystemach wodno – łąkowych - płazy,

awifauna, natomiast na obszarze upraw rolniczych dominują gatunki roślinożerne - zając polny.

Bolimowski Park Krajobrazowy

Na terenie gminy obszary o dużych walorach przyrodniczych i krajobrazowych zostały objęte ochroną prawną w formie Bolimowskiego Parku Krajobrazowego (zwanego dalej BPK) oraz w formie Bolimowsko-Radziejowickiego z doliną środkowej Rawki Obszaru Chronionego Krajobrazu. Granice BPK obejmują zachodnią część obszaru gminy, w tym większą część wsi Paplin. Bolimowski Park Krajobrazowy utworzony został w 1986 roku, natomiast gmina Kowiesy została włączona w jego granice w roku 1995. Obszar BPK jest największym i najmniej zdeformowanym systemem przyrodniczym, jaki znajduje się na rozległym obszarze Polski centralnej.



Fragmety Bolimowskiego Parku Krajobrazowego na obszarze sołectwa Paplin

Park chroni dobrze zachowane fragmenty Puszczy Bolimowskiej, Wiskickiej i Jaktorowskiej. Ze względu na przewagę terenów zalesionych, jest on w zasadzie parkiem leśnym. Największą powierzchnię stanowią zbiorowiska leśne: bory sosnowe i mieszane z dominującą sosną oraz domieszką dębu, brzozy, grabu, lipy, klonu w drzewostanie oraz kruszyną, jarzębiną, leszczyną, dereniem i jałowcem w podszybie. Celem utworzenia parku było zachowanie, popularyzacja i upowszechnienie wartości przyrodniczych, kulturowych i krajobrazowych w warunkach racjonalnego gospodarowania. Park posiada wyznaczoną otulinę, która stanowi pas terenu szerokości 200 metrów wzdłuż zewnętrznych i wewnętrznych granic parku.

Największym zwierzęciem na terenie BPK jest łoś. Jest to gatunek wędrowny, natomiast bardzo rzadko można spotkać jelenia europejskiego. Innymi ssakami, zamieszkującymi w obrębie parku są: sarna, daniel, zając, dziki królik, wiewiórka, piżmak amerykański, jeż, lis, borsuk, jenot, kuna leśna, wydra i bóbr. Ten ostatni jest bardzo uciążliwy dla mieszkańców gminy, w tym dla mieszkańców Paplina. Bobry bardzo zdomowały się na terenie całej gminy, robiąc szkody gospodarzom w sadach i na polach.

Poniższe zdjęcia pokazują do czego są one zdolne.

Drzewa na terenie Paplina zniszczone przez bobry



Piękna przyroda i liczne pamiątki historyczne sprawiają, że Bolimowski Park Krajobrazowy jest atrakcyjnym terenem turystycznym oraz wypoczynkowo-rekreacyjnym dla mieszkańców pobliskich aglomeracji miejskich. Dla przyszłości sołectwa Paplin bardzo istotne będzie wykorzystanie walorów przyrodniczych Bolimowskiego Parku Krajobrazowego i umiejętne współdziałanie z Zarządem Parku w celu podejmowania wspólnych działań łączących potrzeby ekologii i rozwoju gospodarczego.

Ukształtowanie terenu sołectwa jak też uwarunkowania przyrodniczo-krajobrazowe sprzyjają rozwojowi rekreacji i turystyki. Zgodnie ze Studium uwarunkowań i kierunków zagospodarowania przestrzennego gminy Kowiesy tereny w obrębie Paplin uznano jako tereny koncentracji funkcji turystyczno-rekreacyjnej i usług związanych z obsługą tych funkcji oraz rozwoju agroturystyki.

Dogodne warunki dla aktywnego wypoczynku stwarzają przebiegające przez teren gminy szlaki turystyczne:

- ŁD-4524n - szlak pieszy, ewentualnie rowerowy o długości 39 km: Kowiesy PKS – Chełmce – Sowią góra – Jeruzal – Olszanka – Puszcza Mariańska – Rezerwat „Puszcza Mariańska” - Jesionka PKP – Miedniewice PKS.
- ŁD 4527 szlak łącznikowy, pieszy lub rowerowy o długości 2 km: Jeruzal – Patoki – Wycześniak.
- „Szlak starych dworców” rowerowy o długości 63 km: Skierniewice PKP – Las Pamięcki – Rawiczów – Trzcianna – Stara Rawa – Lisna – Paplin – Wola Pękoszewska – Babilonka – Wilczynek – Puszcza Mariańska – Bartniki – Ruda – Skierniewice.

Rowerowy „szlak starych dworców” przebiega przez miejscowość Paplin.

Na terenie gminy są również wyznaczone ścieżki rowerowe.



Fragment rowerowego szlaku w Paplinie

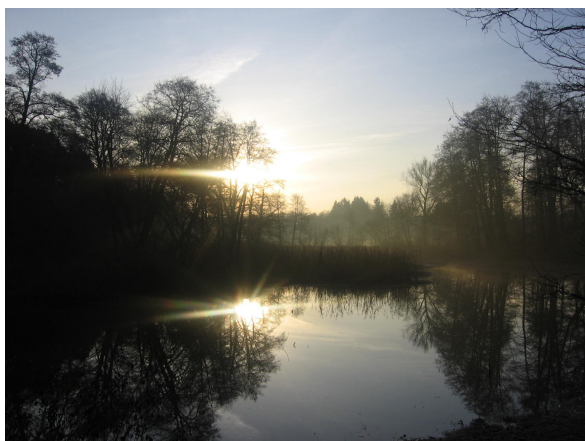
DZIEDZICTWO KULTUROWE

Na terenie gminy Kowiesy istnieje wiele obiektów stanowiących cenne dziedzictwo kulturowe. Należą do nich między innymi kościoły, cmentarze, dwory i parki. W miejscowości Paplin w pięknym miejscu, w okolicach stawów usytuowany jest dwór wzniesiony w drugiej połowie XIX wieku o cechach neorenesansu. Murowany z cegły, otynkowany, o nieregularnej strukturze, złożony z dwuosiowej części piętrowej o ściętych narożach, zwieńczonej trójkątnym szczytem. Część parterowa z mieszkalnym poddaszem. Z lewej strony dobudowana w późniejszym okresie ażurowa weranda. Po obu stronach balkonu na piętrze znajdują się nisze z gipsowymi popiersiami. Jest całkiem prawdopodobne, że to popiersia hetmana Stefana Czarnieckiego i króla Jana III Sobieskiego. Całość pokryta dwuspadowym dachem z dachówki, z szerokimi okapami. Od 1913 roku dwór stanowił własność Henryka i Józefy Chlipalskich. Po 1945 roku w wyniku reformy rolnej w dworku mieściła się szkoła podstawowa oraz mieszkania dla nauczycieli, a także spółdzielnia rolnicza. W 1990 roku majątek został skomunalizowany na rzecz gminy Kowiesy.

Wokół dworu rozpościera się park o charakterze krajobrazowym z przełomu XIX i XX wieku o czytelnym układzie przestrzennym i nie zmienionym kształcie, który na mocy decyzji nr 496 z 16 września 1978 został wpisany do rejestru zabytków. W chwili obecnej dworek wraz z zabytkowym parkiem został zbyty na rzecz spadkobierców byłych właścicieli.



Dworek w Paplinie – dawniej



Staw przy dworku w Paplinie i dworek dzisiaj

GOSPODARKA

Na gospodarkę i koniunkturę gminy Kowiesy, a w tym i sołectwa, oddziałują większe ośrodki miejskie regionu. Największy wpływ ma miasto Skierniewice, będące ośrodkiem handlowym, gospodarczym, kulturalnym całego powiatu. Nie bez znaczenia są również Rawa Mazowiecka, Sochaczew, Łowicz a także, choć w mniejszym stopniu - Warszawa i Łódź, która jest najdynamiczniej rozwijającym się miastem w Polsce.

W Ewidencji Działalności Gospodarczej prowadzonej przez Wójta Gminy zarejestrowanych jest 128 podmiotów prowadzących działalność gospodarczą. Na 1000 mieszkańców gminy przypada więc 42,7 podmiotów gospodarczych, co klasyfikuje Kowiesy w środku stawki gmin wiejskich województwa łódzkiego,

ale z pewnością **nie jest to wartość pozwalająca na wysoką ocenę aktywności gospodarczej**. Najwięcej podmiotów prowadzi działalność usługową z zakresu handlu i naprawy pojazdów.

Tabela 1. Zestawienie branż reprezentowanych przez przedsiębiorców zarejestrowanych w Gminie Kowiesy w 2009 roku.

Sekcja	Nazwa sekcji	Ilość podmiotów
A	Rolnictwo, łowiectwo i leśnictwo	5
B	Rybactwo	0
D	Przetwórstwo przemysłowe	3
E	Wytwarzanie i zaopatrywanie w energię elektryczną, gaz i wodę	2
F	Budownictwo	28
G	Handel hurtowy i detaliczny; naprawa pojazdów samochodowych, motocykli oraz artykułów użytku osobistego i domowego	50
H	Hotele i restauracje	3
I	Transport i łączność	15
J	Pośrednictwo finansowe	1
K	Obsługa nieruchomości, wynajem i usługi związane z prowadzeniem działalności gospodarczej	1
L	Administracja publiczna i obrona narodowa; obowiązkowe ubezpieczenia społeczne i powszechne ubezpieczenie zdrowotne	0
M	Edukacja	0
N	Ochrona zdrowia i pomoc społeczna	2
O	Działalność usługowa, komunalna, społeczna i indywidualna, pozostała	18
RAZEM		128

Źródło: Dane z Ewidencji Działalności Gospodarczej, prowadzonej przez Wójta Gminy Kowiesy

Biorąc pod uwagę branże, w których funkcjonują przedsiębiorstwa zlokalizowane na terenie gminy, zauważyć można zdecydowaną przewagę sektora handlu i napraw (ok. 39%). Kolejnymi, najbardziej aktywnymi sektorami w gospodarce gminy Kowiesy jest rolnictwo, budownictwo i transport. Świadczy to o dużych możliwościach rozwojowych gminy, gdyż obok zaspokajania podstawowych potrzeb mieszkańców poprzez działalność handlowo-usługową, wciąż bardzo perspektywiczne są tradycyjne sektory działalności prowadzonej w gminie.

Na terenie sołectwa Paplin w 2009 roku zarejestrowanych jest 9 podmiotów prowadzących działalność gospodarczą. Według sekcji PKD podział działalności przedstawia się następująco:

- F – budownictwo – 3 podmioty zarejestrowane
- G - handel hurtowy i detaliczny; naprawa pojazdów samochodowych, motocykli oraz artykułów użytku osobistego i domowego – 3 podmioty zarejestrowane
- H – hotele i restauracje – 1 podmiot zarejestrowany
- I - transport, gospodarka magazynowa i łączność – 1 podmiot zarejestrowany
- O – pozostała działalność usługowa – 1 podmiot zarejestrowany

W granicach miejscowości Paplin nie funkcjonuje żaden sklep spożywczo-przemysłowy. Mieszkańcy

sołectwa korzystają z usług sklepu, znajdującego się w sąsiedniej miejscowości Chełmce. Sklep ten jest usytuowany przy granicy z miejscowością Paplin.

Na terenie sołectwa występuje zarejestrowane złożo kruszywa naturalnego Paplin o powierzchni 3,68 ha. Eksploatację kruszywa rozpoczęto w 2000 r. W 2004 r. przedsiębiorca uzyskał koncesję na wydobywanie kruszywa w granicach obszaru górniczego PAPLIN I, w który włączono złożo PAPLIN. Po zakończeniu eksploatacji na przedsiębiorcę został nałożony obowiązek rekultywacji wyrobiska. W 2007 r. Marszałek Województwa Łódzkiego stwierdził wygaśnięcie koncesji na wydobywanie kopaliny ze złoża PAPLIN I. W roku 2009 udokumentowano w części dawnego złoża PAPLIN I występowanie kruszywa naturalnego. Dzierżawca terenu w chwili obecnej ubiega się o uzyskanie koncesji na eksploatację złoża PAPLIN II, na pow. 1,8 ha.



Żwirownia Paplin – widok z góry

Ukształtowanie terenu sołectwa Paplin oraz przepływająca rzeka Chojnatka stwarzają naturalne warunki sprzyjające powstawaniu stawów. Właściciele działek we własnym zakresie budują małe zbiorniki retencyjne, które oprócz walorów estetycznych spełniają również funkcje zbiorników wód opadowych.

Brak drzew, krzaków i roślinności wodnej wokół stawów stwarza doskonałe warunki do połowów ryb. Główne gatunki, jakie można złowić to: karpie, amury, sandacze, szczupaki, liny, okonie oraz sumy. Właściciele oferują nie tylko spacer po pobliskim lesie, ale także dla zgłodniałych i spragnionych gorącą rybę z własnej smażalni i zimne piwo. Właściciele stawów rybnych dzięki mechanizmom pozyskiwania środków z funduszy unijnych mają możliwość przekształcenia swoich gospodarstw rolnych w gospodarstwa agroturystyczne.

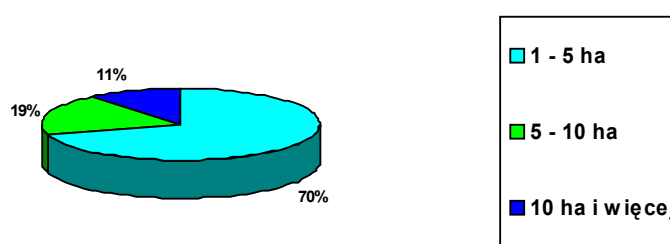


ZAGOSPODAROWANE STAWY RYBNE W PAPLINIE U PAŃSTWA KSIĄŻKIEWICZÓW

Podstawowym źródłem utrzymania dla większości mieszkańców Gminy Kowiesy, w tym także sołectwa Paplin, jest rolnictwo i sadownictwo, którego dochodowość jest zależna od warunków pogodowych. Jednakże ludność rolnicza wykazuje aktywność w poszukiwaniu innych źródeł dochodów, dąży do dywersyfikacji źródeł utrzymania. Dotyczy to szczególnie mężczyzn pracujących w małych gospodarstwach rolnych, dysponujących glebami niskiej klasy. Podejmują oni często pracę dodatkową w branżach: ochroniarskiej, transportowej, budownictwie. Wybór taki spowodowany jest często niskim poziomem wykształcenia części mieszkańców

ROLNICTWO

Rolnictwo gminy Kowiesy charakteryzuje się, podobnie jak w całym województwie łódzkim, znacznym rozdrobnieniem gospodarstw rolnych, co wpływa na niską ich rentowności. 61,3% gospodarstw posiada powierzchnię w granicach 1 - 5 ha, są to gospodarstwa małe, 30% stanowią gospodarstwa o wielkości 5 – 10 ha, natomiast 12,7% to gospodarstwa większe, o powierzchni powyżej 10 ha. W sołectwie Paplin 70% gospodarstw posiada powierzchnię do 5ha, 19% to gospodarstwa o powierzchni 5-10ha, a tylko 11% stanowią gospodarstwa o powierzchni powyżej 10ha. Strukturę obszarową gospodarstw w gminie przedstawia poniższy wykres.



W obrębie miejscowości Paplin liczba gospodarstw rolnych według powierzchni przedstawia się następująco:

Miejscowość	Ogółem	Powierzchnia gospodarstwa		
		do 5 ha	5-10 ha	powyżej 10 ha
Paplin	91	64	17	10

Jak wynika z powyższych danych wśród gospodarstw rolnych dominują gospodarstwa o powierzchni do 5 ha.

INFRASTRUKTURA

Sołectwo Paplin nie jest na chwilę obecną zwodociągowane. Mieszkańcy korzystają z własnych ujęć wody. W roku 2010 planowana jest budowa nowego ujęcia wody w Paplinie i budowa sieci wodociągowej dla wsi Paplin. Na ww. inwestycję został złożony wniosek do Programu Rozwoju Obszarów Wiejskich w ramach działania *Podstawowe usługi dla ludności*. Wniosek został pozytywnie oceniony i w miesiącu listopadzie zostanie podpisana umowa na dofinansowanie ww. inwestycji. Jest to pierwszy etap inwestycji, w ramach której w latach następnych planowane jest zbudowanie wodociągu dla miejscowości: Jeruzal, Chełmce, Wólka Jeruzalska, Lisna, Paplinek i ptn. części wsi Chrzczonowice (gdzie poziom wód gruntowych jest bardzo niski - 70 m p.p.m.). Do zrealizowania pozostanie jeszcze wybudowanie sieci wodociągowej dla wsi: Borszyce, Pękoszew, Franciszków, Wycinka Wolska, Wędrogów, Ulaski, Jakubów, Zawady (część wschodnia wsi). Jeżeli te zamierzenia zostaną zrealizowane to zostanie zakończony wodociągowanie gminy,

które da możliwość dostępu do sieci prawie 100% mieszkańców.

Gmina nie jest w ogóle skanalizowana, a istniejący sposób pozbywania się ścieków poprzez odprowadzanie ich do gruntu, wód powierzchniowych lub gromadzenie w zbiornikach często nieszczelnych, nie zapewnia prawidłowej ochrony wód podziemnych i powierzchniowych oraz właściwych warunków sanitarnych. Może to doprowadzić w krótkim czasie do pogorszenia się jakości środowiska przyrodniczego, szczególnie wód powierzchniowych. Istnieją nieliczne indywidualne i gminne¹ przydomowe oczyszczalnie biologiczne (rozsączkowe). Problemem gminy w zakresie kanalizacji jest m. in. zbyt duże rozproszenie gospodarstw domowych. Kwestia konieczności regulacji gospodarki ściekowej stanowi jedno z najistotniejszych wyzwań dla władz samorządowych Gminy Kowiesy. Należy zaznaczyć, że w chwili obecnej na terenie gminy została otworzona działalność gospodarcza w zakresie odbioru ścieków bytowych, z której usług korzystają mieszkańcy całej gminy.

Dzięki współpracy gminy Kowiesy z Lokalną Grupą Działania „Kraina Rawki” w latach 2007-2008 powstała dokumentacja techniczna, dotycząca budowy 50 przydomowych oczyszczalni ścieków. Planowano, że w latach 2008-2013 LGD, w miarę możliwości prawnych i finansowych, zrealizuje te inwestycje, ale okazało się, iż środki finansowe nie są tak wysokie jak planowano. Wobec powyższego mieszkańcy mogą wykorzystać dokumentację przy indywidualnym ubieganiu się o wsparcie finansowane z zewnętrznych źródeł finansowania.

Sołectwo jest zelektryfikowane, wszystkie gospodarstwa mają dostęp do sieci energetycznej. W roku 2007, przy udziale środków Wojewódzkiego Funduszu Ochrony Środowiska i Gospodarki Wodnej w Łodzi, zostało zmodernizowane oświetlenie uliczne na terenie gminy Kowiesy.

W latach 2000 – 2007 we wszystkich budynkach użyteczności publicznej na terenie gminy Kowiesy wymieniono i zmodernizowano kotłownie węglowe na olejowe i na biomasę, tj: w szkołach podstawowych w Kowiesach i Turowej Woli, w Publicznym Gimnazjum w Jeruzalu oraz w budynku Urzędu Gminy. Inwestycje były realizowane przy udziale środków z Wojewódzkiego Funduszu Ochrony Środowiska i Gospodarki Wodnej w Łodzi.

OŚWIATA

Na terenie Gminy funkcjonują: 1 gimnazjum, 1 publiczna szkoła podstawowa, 1 niepubliczna szkoła podstawowa i 2 Zespoły Wychowania Przedszkolnego. Niepubliczna Szkoła Podstawowa oraz jeden z Zespołów Wychowania Przedszkolnego prowadzone są przez Stowarzyszenie Rozwoju Wsi Turowa Wola i Okolic, natomiast organem prowadzącym drugi Zespół jest Stowarzyszenie Rozwoju Gminy Kowiesy. Zespoły Wychowania Przedszkolnego są finansowane nie tylko z budżetu gminy Kowiesy, ale także ze środków Programu Operacyjnego *Kapitał Ludzki*.

Ogółem w Zespołach Wychowania Przedszkolnego opiekę wychowawczą sprawuje 2 nauczycieli i 2 opiekunów, a opieką przedszkolną objętych jest 44 dzieci. Zajęcia odbywają się 5 razy w tygodniu po 6

¹ Jedna oczyszczalnia o wydajności do 5m³ na dobę

godzin dziennie.

Edukacja na szczeblu podstawowym prowadzona jest przez: Szkołę Podstawową w Kowiesach i Niepubliczną Szkołę Podstawową w Turowej Woli. Dzieci z sołectwa Paplin naukę na szczeblu podstawowym odbywają w szkole podstawowej w Kowiesach, natomiast na poziomie gimnazjum kształcą się w szkole w Jeruzalu.

Do szkoły podstawowej w Kowiesach uczęszcza 160 uczniów, do Turowej Woli 34 uczniów. Szkoła w Kowiesach dzięki pozyskiwaniu środków zewnętrznych, w tym z funduszy unijnych jest bardzo dobrze wyposażona w pomoce dydaktyczne. Obecnie w szkole realizowany jest projekt z Programu Operacyjnego *Kapitał Ludzki*, w ramach którego odbywają się zajęcia wyrównawcze, specjalistyczne i koła zainteresowań.

W gminie działa 1 gimnazjum w Jeruzalu. Budynek gimnazjum pochodzi z 1953 roku, kiedy to nastąpiło otwarcie nowej szkoły. Przez wiele lat mieściła się tu szkoła podstawowa, a od roku 1976 pełniła przez ponad dziesięć lat funkcję Zbiorczej Szkoły Gminnej. Potem znowu była siedzibą szkoły podstawowej. Od roku 2000 znajduje się tu gimnazjum, skupiające uczniów z całej gminy Kowiesy.

Szkoła jest bardzo dobrze wyposażona w pomoce dydaktyczne, posiada pracownię komputerową, multimedialne centrum informacji, bogaty księgozbiór. Obecnie w szkole jest 94 uczniów. Zdecydowana ich większość korzysta z dowozu autobusami szkolnymi. W ramach projektu „Dobry start – lepsza przyszłość dzieci i młodzieży w gminie Kowiesy” uruchomiono dodatkowe 2 odwozy. Czas oczekiwania na powrót do domu wypełniają uczniom zajęcia pozalekcyjne finansowane ze środków Europejskiego Funduszu Społecznego. W ramach programu odbywają się zajęcia wyrównawcze, specjalistyczne (logopeda, terapia pedagogiczna), doradztwo zawodowe i koła zainteresowań: medialne, lingwistyczne, badawcze, muzyczno-taneczne. Dzięki dotacji na realizację tego projektu dla szkoły planuje się zakup wielu pomocy dydaktycznych, w tym m.in. tablice multimedialne, laptop, rzutnik multimedialny.

Szkoła jest pięknie położona wśród lasów iglastych, w dolinie rzeki Chojnatka. Sprzyja to organizowaniu różnego rodzaju lokalnych imprez okolicznościowych w plenerze, m.in. w listopadzie odbywa się Bieg Niepodległości, w maju Bieg Zwycięstwa oraz na przełomie kwietnia i maja Dzień Ziemi. Dzięki nim zakupiono nowoczesne środki dydaktyczne oraz krzewy ozdobne, które posadzono na terenie szkoły.

Dzień Ziemi jest obchodzony we wszystkich szkołach na terenie gminy Kowiesy. Wszystkie placówki pozyskują na ten cel środki z Wojewódzkiego Funduszu Ochrony Środowiska i Gospodarki Wodnej w Łodzi.

KAPITAŁ SPOŁECZNY I LUDZKI

Ochotnicza Straż Pożarna w Paplinie istnieje od około 1921 roku. Jej założycielami byli: Tomasz Wilanowski, Jan Sałajczyk, Antoni Kałamański, Władysław Grzegdała, Franciszek Rakowski, Józef Walkiewicz oraz od samego początku wspierający działania strażaków Henryk Chlipalski. W roku 1924 wybudowano wysiłkiem wielu mieszkańców pierwszą drewnianą remizę. Budowę wspierał ówczesny dziedzic Antoni Górski. W tamtym czasie OSP liczyła ok. 22 członków, a na wyposażeniu jednostki był wóz konny na stalowych kołach i ręczna sikawka z tłoczyskiem. W 1948 roku zakupiono motorpompę typu Dekawka oraz zmieniono koła na gumowe. Dla potrzeb OSP były wyznaczone 4 konie, których właściciele nie mieli obowiązku świadczenia tzw. „podwód” na rzecz dziedzica. W roku 1958 rozpoczęto budowę nowej murowanej strażnicy. Budowa w czynie społecznym trwała 10 lat. W 1968 roku została oddana do użytku.

Obecnie OSP w Paplinie dysponuje średnim samochodem gaśniczym Star 266 z pełnym wyposażeniem oraz samochodem osobowym Volkswagen T4. Ochotnicza Straż Pożarna w Paplinie skupia łącznie 38 członków, z czego 37 to członkowie czynni, w tym 12 kobiet, 1 honorowy. Kobieca drużyna pożarnicza OSP Paplin została powołana uchwałą Zarządu OSP w Paplinie w dniu 19 sierpnia 2007 roku.

Na dzień dzisiejszy w **skład Zarządu OSP** wchodzi:

Tadeusz Białek – Prezes

Andrzej Duch – Wiceprezes (naczelnik)

Zdzisław Traczyk – Wiceprezes

Mateusz Mikulski – Gospodarz

Waldemar Mikulski – Skarbnik

Adam Seliga – Sekretarz – Kronikarz

Piotr Koliński – członek zarządu

Komisja Rewizyjna składa się z:

Wojciech Mikulski – Przewodniczący

Paweł Koliński – Wiceprzewodniczący

Krzysztof Białek – Sekretarz

Jednostka bierze aktywny udział w akcjach ratowniczo-gaśniczych na terenie gminy Kowiesy, startuje regularnie w zawodach sportowo-pożarniczych. Od kilku lat drużyny zarówno męska jak i żeńska plasuje się w czołówce, zajmując I miejsca w zawodach gminnych oraz osiągając miejsca w pierwszej 10 w zawodach powiatowych.



Druhnicy i druhowie podczas gminnych zawodów w Paplinie w 2009 roku

Druhowie strażacy oprócz uczestnictwa w gaszeniu pożarów i zawodach uświetniają swoją obecnością uroczystości w parafialnym kościele pw. Podwyższenia Krzyża Świętego w Jeruzalu, uroczystości lokalne oraz powiatowe i wojewódzkie.



Jednostka OSP Paplin podczas Mszy Św. W intencji poległych dh Felka Pendelskiego i dh Andrzeja Zawadowskiego w październiku 2009 roku w Chojnacie



Druhnicy i druhowie strażacy z jednostki Paplin podczas uroczystości odsłonięcia pomnika ku czci poległych dh Felka Pendelskiego i dh Andrzeja Zawadowskiego w październiku 2009 roku w Chojnacie

Na terenie sołectwa od lat sześćdziesiątych istnieje **Koło Gospodyń Wiejskich**, które przez wszystkie lata swojej działalności współpracuje z OSP. Obecnie liczy 20 członkiń. Członkinie biorą czynny udział w organizowaniu kursów gastronomicznych. Swoje specjalności prezentują na imprezach gminnych i powiatowych. Chętnie włączają się w coroczną imprezę gminną „Jabluszek” oraz reprezentują gminę na Dożynkach Powiatowych, Łódzkim Wojewódzkim Jarmarku Wojewódzkim i wielu innych. Swoją radą i pomocą wspierają działania władz gminnych. Podobnie jak druhowie strażacy uczestniczą w uroczystościach parafialnych. Członkinie KGW należą również do Stowarzyszenia Rozwoju Gminy Kowiesy, które powstało w marcu 2006 roku i jest bardzo aktywne. Głównym celem działalności stowarzyszenia jest wspieranie wszechstronnego i zrównoważonego rozwoju społecznego, kulturalnego i gospodarczego gminy, a także aktywizacja społeczna i gospodarcza mieszkańców wsi. Stowarzyszenie aktywnie uczestniczy w życiu społecznym i kulturalnym gminy, powiatu i województwa.



Stoisko Stowarzyszenia Rozwoju Gminy Kowiesy podczas Skierniewickiego Święta Kwiatów, Owoców i Warzyw w 2009 roku

Stowarzyszenie pozyskuje wiele środków zewnętrznych, w tym z Unii Europejskiej. Mmiedzy innymi uzyskało dotację z konkursu „Ochrona różnorodności biologicznej szansą dla wsi – 2006” organizowanym przez Fundację Wspomagania Wsi, Program Małych Dotacji GEF/SGP UNDP oraz Bank Inicjatyw Społeczno – Ekonomicznych. W wyniku realizacji tego projektu na terenie gminy (w tym i sołectwa Paplin) zostały założone sady przydomowe składające się z dawnych, zanikających odmian drzew owocowych. Obecnie projekt jest kontynuowany. Ponadto Stowarzyszenie wygrało grant w konkursie "Pożyteczne wakacje 06" ogłoszonym przez Fundację Wspomagania Wsi i wiele innych, dzięki którym udało się zakupić sprzęt biurowy, aparat cyfrowy oraz gry planszowe.

Sołectwo Paplin może poszczycić się kapitałem społecznym nie tylko w formie zorganizowanych grup, ale także osobami, które indywidualnie swoją działalnością działają na rzecz budowania wizerunku miejscowości, w której żyją. Do takich osób niewątpliwie należy pani Barbara Olszyńska – z wykształcenia malarka –

od kilku lat mieszkająca w Paplinie. Pani Barbara nie tylko maluje obrazy, ale prowadzi również Dom Pracy Twórczej, w którym uczy malarstwa, rzeźby, grafiki, obróbki drewna, kamienia i gliny oraz wyrobu biżuterii artystycznej.



Pani Barbara chętnie bierze udział w imprezach o zasięgu lokalnym, powiatowym i wojewódzkim, przygotowując ciekawe atrakcje dla uczestników, jak np. widoczny na zdjęciu teatrzyk.



Teatrzyk podczas Gminnego Festynu „Jabłuszko”

Największą bolączką wszystkich mieszkańców sołectwa jest brak miejsca, w którym można się spotkać. Życie kulturalne mieszkańców skupia się obecnie w budynku OSP, ale społeczeństwo chciałoby mieć własne pomieszczenia, w których odbywałyby się najważniejsze wydarzenia.



Strażnica OSP w Paplinie – stan obecny

OCENA MOCNYCH I SŁABYCH STRON SOŁECTWA

W trakcie opracowywania Planu Odnowy Miejscowości wykorzystano metodę planowania partycypacyjnego, czyli formy aktywnego współdziałania pracowników urzędu z mieszkańcami sołectwa. Metoda ta ma na celu wypracowanie właściwych kierunków rozwoju sołectwa, które muszą być zbieżne z kierunkami rozwoju Gminy. Najlepszym narzędziem planistycznym jest analiza SWOT. Jest to analiza mająca na celu przeprowadzenie inwentaryzacji zasobów oraz ustalenie słabych i mocnych stron miejscowości oraz najbliższego otoczenia społeczno-gospodarczego, infrastrukturalnego i przyrodniczego, które przekłada się bezpośrednio na szanse i/lub zagrożenia wsi w okresie perspektywnym.

Praca nad analizą SWOT w zakresie rozwoju społeczno-gospodarczego, związanego z przeprowadzeniem diagnozy sytuacji wsi, pozwoliły na uzyskanie opinii, spostrzeżeń, wniosków i uwag odnośnie stanu wyjściowego. Zdobyta wiedza umożliwiła przeprowadzenie dyskusji na temat wewnętrznych atutów, możliwości i pozytywnych cech wsi Paplin, umożliwiających podejmowanie skutecznych działań, służących rozwojowi społeczno-gospodarczego.

Wiele uwagi poświęcono także czynnikom hamującym tę działalność. Dyskusja na temat pozytywnego i negatywnego wpływu otoczenia zewnętrznego na proces tworzenia warunków do wzrostu konkurencyjności regionu wiejskiego dotyczyła określenia okazji, możliwości i szans oraz zagrożeń związanych z planowaniem, organizacją, zarządzaniem, a zwłaszcza finansowaniem działań ze środków zewnętrznych w tym z Unii Europejskiej.

Poniżej przedstawiono wyniki przeprowadzonych badań usystematyzowane od najbardziej znaczących do najmniej w opinii mieszkańców.

CZYNNIKI WEWNĘTRZNE

MOCNE STRONY

1. Piękna przyroda.
2. Czyste powietrze.
3. Dobre położenie blisko aglomeracji miejskich.
4. Brak zakładów produkcyjnych zanieczyszczających środowisko.
5. Dobry układ komunikacyjny i sieć dróg.

SŁABE STRONY

1. Brak wodociągu.
2. Zły stan techniczny dróg, brak chodników.
3. Brak kanalizacji.
4. Brak miejsca do spotkań mieszkańców wsi.
5. Niedostateczny rozwój infrastruktury rekreacyjnej.

6. Brak bazy sportowej.
7. Niska jakość życia w aspekcie kulturalnym i wypoczynkowo-rekreacyjnym.

CZYNNIKI ZEWNĘTRZNE

SZANSE

1. Rozwój przedsiębiorczości na terenach wiejskich i drobnej wytwórczości.
2. Możliwość uzyskania środków z funduszy Unii Europejskiej.
3. Rozwój oświaty i społeczeństwa informacyjnego.
4. Nawiązanie współpracy z innymi miejscowościami i gminami.
5. Otwarcie granic (możliwość kształcenia i legalnej pracy).
6. Sprzyjająca polityka regionalna, w tym adresowana do rozwoju obszarów wiejskich ze strony rządu i władz wojewódzkich.

ZAGROŻENIA

1. Niska cena produktów rolnych.
2. Bezrobocie w regionie.
3. Niestabilność polityczna i gospodarcza państwa.
4. Niestabilny system prawny, szczególnie podatkowy w Polsce.
5. Trudno dostępny pieniądź (niestabilność kredytowa i bankowa).
6. Postępujące rozwarstwienie ekonomiczne społeczeństwa.
7. Niebezpieczeństwo niepełnego wykorzystania szans jakie dają środki UE.

Za najmocniejsze strony miejscowości została uznana natura: piękna przyroda i czyste powietrze. Wśród słabych stron na pierwsze miejsca wysunęły się kwestie dotyczące infrastruktury: brak wodociągu, kanalizacji i zły stan techniczny dróg oraz brak chodników. Wodociąg zostanie wybudowany w roku przyszłym przy współudziale środków z Programu Rozwoju Obszarów Wiejskich w ramach działania *Podstawowe usługi dla* ludności. Bardzo ważny dla mieszkańców okazał się brak miejsca do spotkań. Społeczeństwo chce zaspakajać nie tylko pierwsze potrzeby, ale także te wyższego rzędu.

Największą szansą dla rozwoju sołectwa Paplin, w ocenie mieszkańców, jest rozwój przedsiębiorczości na terenach wiejskich i drobnej wytwórczości. Połączenie przedsiębiorczości z wykorzystaniem zasobów naturalnych, w tym meandrującej rzeki Chojnatki i kapitału społecznego mogą być gwarancją na zwiększenie zadowolenia wśród mieszkańców. Czyste środowisko, piękne położenie wsi wśród lasów sprzyjają rozwojowi turystyki i agroturystyki. Młodzi, aktywni członkowie społeczności, dzięki swojemu zaangażowaniu, mogą odegrać ważną rolę w budowaniu lepszej przyszłości dla siebie i swoich bliskich. Wśród zagrożeń wskazana została przede wszystkim niska cena produktów rolnych oraz bezrobocie w regionie. Czynniki te nie są jednak zależne bezpośrednio od lokalnej społeczności i ich niwelacja może nastąpić tylko i wyłącznie przez odpowiednie działania władzy ustawodawczej na szczeblu centralnym.

PLAN DZIAŁAŃ

Zapisy zawarte w Planie Odnowy Miejscowości Paplin spełniają warunek zgodności z zapisami zawartymi w dokumentach dotyczących rozwoju gminy tj. Strategią Rozwoju Gminy Kowiesy do roku 2013 (Planem Rozwoju Lokalnego), Planem Rozwoju Lokalnego Powiatu Skierniewickiego, planem rozwoju województwa oraz zapisami dokumentów strategicznych państwa (Narodowym Planem Rozwoju na lata 2007 – 2013 i Narodową Strategią Spójności). Cele i zadania określone w Planie Odnowy Miejscowości są wewnętrznie zgodne, a ich osiągnięcie i realizacja nie powoduje negatywnych skutków dla osiągnięcia celów i realizacji zadań strategii wyższego rzędu.

W celu stworzenia planów inwestycyjnych, działań i zadań, jakie należy przeprowadzić w okresie krótkoterminowym oraz perspektywicznym na terenie wsi Paplin posłużono się przede wszystkim sugestiami mieszkańców oraz wynikami analizy SWOT. Jak wynika z przeprowadzonych spotkań i analiz najważniejszymi dla rozwoju sołectwa inwestycjami są:

1. Budowa sieci wodociągowej.
2. Rozbudowa strażnicy OSP na potrzeby społeczno-kulturalne mieszkańców we wsi Paplin.
3. Remont drogi powiatowej i remonty dróg gminnych na terenie sołectwa.
4. Budowa boiska do piłki plażowej i siatkowej.
5. Budowa chodników.
6. Budowa placów zabaw
7. Budowa przydomowych oczyszczalni ścieków.

Budowa sieci wodociągowej, rozbudowa strażnicy i remonty dróg (powiatowej i gminnych) zostały uznane przez mieszkańców za bardzo ważne i priorytetowe. W rankingu uzyskały taką samą liczbę głosów. Poza inwestycjami priorytetowymi, mieszkańcy wskazali na inne, które zostały przedstawione w planie działań. Wszystkie zadania możliwe będą do realizacji głównie przy dużej aktywności mieszkańców, umiejętnie kierowanych przez miejscowych liderów, przy odpowiednim zrozumieniu i współpracy ze strony władz samorządowych. Oczywiście warunkiem koniecznym jest zapewnienie odpowiedniego poziomu finansowania tych zadań ze strony władz gminnych, samorządów wyższego szczebla, instytucji dysponujących środkami unijnymi, przedsiębiorstw użyteczności społecznej oraz firm prywatnych.

Wdrożenie Planu Odnowy Miejscowości rozpocznie się poprzez wprowadzenie go w życie uchwałą Rady Gminy Kowiesy. Wdrożenie Planu zaleca się Wójtowi Gminy Kowiesy, Sołtysowi oraz Radzie Sołectkiej sołectwa Paplin.

Monitorowanie każdego przedsięwzięcia - czyli dbanie o prawidłowy jego przebieg przez cały czas jego trwania polega na systematycznym zbieraniu, zestawianiu i ocenie informacji rzeczowych i finansowych w postaci ustalonych wskaźników, które opisują jego postęp i efekty.

W monitorowaniu biorą udział wszystkie podmioty oraz komórki organizacyjne Urzędu Gminy Kowiesy zaangażowane we wdrażanie Planu Odnowy Miejscowości Paplin. Oceną wdrażania Planu zajmie się Rada

Sołeczka.

Opracowany Plan Odnowy Miejscowości zakłada w przeciągu 5 najbliższych lat realizację kilku zadań. Istotą tych zadań jest pobudzenie aktywności środowisk lokalnych oraz stymulowanie współpracy na rzecz rozwoju i promocji wartości związanych z miejscową specyfiką społeczną i kulturową.

Zakładane cele Planu przewidują wzrost znaczenia wsi jako lokalnego ośrodka rozwoju kultury, edukacji, sportu i rekreacji.

Realizacja Planu Odnowy Miejscowości Paplin ma służyć integracji społeczności lokalnej, większemu zaangażowaniu w sprawy wsi, zagospodarowaniu wolnego czasu dzieci i młodzieży oraz rozwojowi organizacji społecznych.

OPIS ZADANIA PRIORYTETOWEGO

Zadaniem priorytetowym, przewidzianym do realizacji w ramach Planu Odnowy Miejscowości, jest projekt „Rozbudowa strażnicy OSP na potrzeby społeczno-kulturalne mieszkańców we wsi Paplin”. Celem tego przedsięwzięcia jest podniesienie poziomu kulturalno-rekreacyjnego wśród mieszkańców sołectwa. Realizacja zadania zapewni lepszą organizację czasu wolnego, przyczyni się do podniesienia sprawności fizycznej oraz możliwości prowadzenia ćwiczeń rekreacyjnych, rozwijania zdolności manualnych i intelektualnych wszystkich mieszkańców. Poprzez zaplanowaną inwestycję mieszkańcy sołectwa i okolicznych miejscowości, w których brak jakiegokolwiek pomieszczenia publicznego, uzyskają miejsce do odbywania zebrań wiejskich, spotkań i okolicznych uroczystości.

Przedsięwzięcie to, jak wynika z przeprowadzonych ankiet, zyskało wśród mieszkańców największe poparcie i powszechną akceptację. W odczuciu mieszkańców jest to trafne działanie samorządu wychodzące naprzeciw oczekiwaniom i potrzebom mieszkańców. Zdaniem ankietowanych mieszkańców funkcjonowanie tego obiektu przyczyni się umocnienia więzi międzypokoleniowych i rodzinnych. W budynku tym skupiać się będzie życie społeczne mieszkańców, co wypełni lukę czasową występującą dotąd pomiędzy pracą i wypoczynkiem. Ponadto działające Koło Gospodyń Wiejskiej będzie miało miejsce, w którym będą mogły odbywać się spotkania i imprezy okolicznościowe, które obecnie odbywają się w mieszkaniach prywatnych, takie jak: Dzień Kobiet, Sylwestra czy różnego rodzaju kursy dla mieszkańców.

Obecnie w budynku o powierzchni zabudowy 188,79 m² i kubaturze 566,34 m³ znajdują się: garaż, 2 magazynki oraz świetlica strażacka. Budynek wykonano w technologii tradycyjnej – z pustaków alfa i cegieł ceramicznych. Dach o konstrukcji drewnianej, pokryty eternitem, nieocieplony, wyposażony jest w instalację elektryczną.

W ramach inwestycji planuje się rozbudowę istniejącego budynku o pracownię komputerową, pomieszczenia gospodarcze, sanitariaty i kotłownię. Po rozbudowie budynek będzie posiadał następujące parametry: powierzchnia zabudowy – 341,80 m², powierzchnia użytkowa – 299,10 m², kubatura 1530 m³. Zmieniona zostanie konstrukcja dachu, w starej części wymieniona stolarka okienna i drzwiowa. Ponadto w ramach projektu budynek będzie ocieplony i wyposażony w instalacje c.o., wod-kan i elektryczną.

W ramach realizacji zadania wykonane będą następujące prace:

roboty rozbiórkowe:

- wykucie z muru ościeżnic drewnianych i podokienników betonowych,
- rozebranie deskowania dachu i więźby dachowej,
- demontaż rynien i obróbek blacharskich,
- rozebranie ścian

roboty ziemne i fundamentowe:

- usunięcie warstwy ziemi urodzajnej, wykonanie wykopów pod fundamenty,
- deskowanie, zbrojenie i betonowanie ław fundamentowych,
- wykonanie fundamentów z bloczków betonowych,
- izolacje przeciwwilgociowe,

roboty murowe:

- mury zewnętrzne i ścianki działowe,

- ułożenie nadproży prefabrykowanych, betonowanie,

dach, kominy:

- wykonanie więźby dachowej,
- wykonanie kominów i obróbek blacharskich,
- montaż rynien i rur spustowych,

podłóża i posadzki:

- wykonanie podkładów betonowych,
- izolacje przeciwwilgociowe z folii i płyt styropianowych,
- posadzki cementowe,
- posadzki z terakoty,

stolarka i ślusarka okienna i drzwiowa:

- montaż drzwi garażowych i drzwi stalowych do kotłowni,
- montaż okien i drzwi,

tynki i okładziny:

- tynki wewnętrzne zwykłe,
- okładziny z suchych tynków,
- malowanie tynków wewnętrznych,
- licowanie ścian glazurą,
- sufit podwieszany,
- docieplenie ścian zewnętrznych płytami styropianowymi,
- wykonanie tynków zewnętrznych zwykłych,

roboty wykończeniowe:

- licowanie płytkami klinkierowymi ścian zewnętrznych,
- montaż parapetów zewnętrznych,

roboty instalacyjne:

- instalacje elektryczne – układanie przewodów, montaż osprzętu instalacyjnego i opraw oświetleniowych,
- instalacja odgromowa,
- instalacje wewnętrzne wody i kanalizacji – montaż rurociągów, zaworów, baterii umywalkowych, wodomierzy, montaż pisuarów i ustępów,
- instalacja c.o. – montaż rurociągów, grzejników i zaworów grzejnikowych
- montaż kotłowni.

Po rozbudowie w budynku OSP znajdować się będą dwie świetlice. Jedna z tych sal (mniejsza o powierzchni 36,88 m²) będzie przeznaczona na zajęcia sportowo-rekreacyjne, a docelowo na pracownię komputerową. W związku z tym, w ramach działania *Odnowa wsi*, pomieszczenie zostanie wyposażone w szafki witrynowe, stół do ping-ponga, stół - piłkarzyki oraz gry, tj. szachy, warcaby, lotki. W latach przyszłych, w ramach „małych projektów”, będą zakupione komputery.

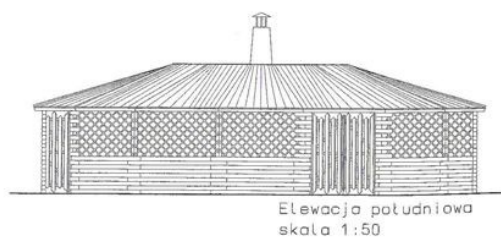
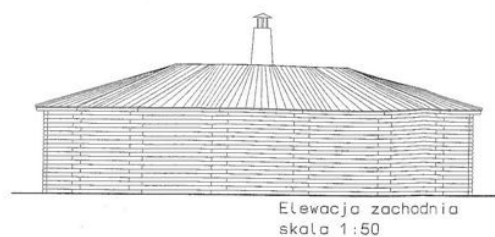
Sala większa o powierzchni 83,01 m² będzie przeznaczona do spotkań wiejskich. Jako wyposażenie tej sali zostaną zakupione stoły oraz krzesła. Jedno z pomieszczeń gospodarczych przeznaczone będzie na zaplecze kuchenne i wyposażone w: kuchnię gazową, szafki, stoli i krzesła kuchenne, zmywarkę do naczyń, okap i zlewozmywak.

Oprócz rozbudowy budynku OSP przedsięwzięcie obejmuje budowę zbiornika na ścieki, parkingów i kręgu do spotkań. Krąg do spotkań integracyjnych, zlokalizowany na zapleczu działki, o konstrukcji drewnianej, z

paleniskiem. Parametry kręgu: powierzchnia zabudowy – 83,60 m², powierzchnia użytkowa 79,00 m², kubatura 225 m³.



Strażnica OSP – po przebudowie



Widok kręgu do spotkań mieszkańców przy budynku OSP

W wyniku realizacji ww. inwestycji zostaną zaspokojone podstawowe potrzeby społeczne i kulturalne mieszkańców, w tym młodzieży i organizacji społecznych. Odpowiednio wyposażone sale oraz krąg staną się dla mieszkańców miejscem spotkań, zebrań wiejskich i szkoleń.

Docieplenie budynku oraz zainstalowanie centralnego ogrzewania pozwoli na wykorzystanie obiektu w ciągu całego roku.