

Załącznik do Uchwały Nr 1/08  
Zebrania Wiejskiego sołectwa  
Jeruzal – Wólka Jeruzalska  
z dnia 24 kwietnia 2008 roku

# **PLAN ODNOWY MIEJSCOWOŚCI JERUZAL – WÓLKA JERUZALSKA**

Opracowany  
przez Teresę Słomę  
przy udziale mieszkańców sołectwa  
Jeruzal – Wólka Jeruzalska  
oraz pani Marii Cygan – Dyrektora Publicznego  
Gimnazjum w Jeruzalu

## SPIS TREŚCI

	str.
<b>WSTĘP.....</b>	<b>3</b>
<b>CHARAKTERYSTYKA MIEJSCOWOŚCI.....</b>	<b>5</b>
<i>POŁOŻENIE ADMINISTRACYJNO-GEOGRAFICZNE.....</i>	<i>5</i>
<i>DEMOGRAFIA.....</i>	<i>7</i>
<i>HISTORIA.....</i>	<i>8</i>
<i>STRUKTURA PRZESTRZENNA MIEJSCOWOŚCI.....</i>	<i>9</i>
<b>ANALIZA ZASOBÓW MIEJSCOWOŚCI JERUZAL I WÓLKA JERUZALSKA.....</b>	<b>10</b>
<i>ZASOBY PRZYRODNICZE.....</i>	<i>10</i>
<i>DZIEDZICTWO KULTUROWE.....</i>	<i>12</i>
<i>GOSPODARKA.....</i>	<i>13</i>
<i>ROLNICTWO.....</i>	<i>15</i>
<i>INFRASTRUKTURA.....</i>	<i>16</i>
<i>OŚWIATA.....</i>	<i>17</i>
<i>KAPITAŁ SPOŁECZNY I LUDZKI.....</i>	<i>19</i>
<b>OCENA MOCNYCH I SŁABYCH STRON SOŁECTWA.....</b>	<b>22</b>
<b>PLAN DZIAŁAŃ.....</b>	<b>24</b>

## WSTĘP

W okresie integracji z Unią Europejską przed Polską stoi wiele wyzwań, z których jednym z kluczowych jest rozwój i odnowa obszarów wiejskich. Celem głównym jest wzmocnienie działań służących zmniejszaniu istniejących dysproporcji i różnic w poziomie rozwoju obszarów wiejskich w stosunku do terenów miejskich.

Plan Odnowy Miejscowości jest jednym z najważniejszych dokumentów umożliwiających działania na rzecz odnowy wsi, jej rozwoju oraz poprawy warunków pracy i życia mieszkańców. Sporządzenie i uchwalenie takiego dokumentu stanowi niezbędny warunek przy aplikowaniu o środki finansowe w ramach „Programu Rozwoju Obszarów Wiejskich 2007-2013” działanie „Odnowa i rozwój wsi”. Stanowi także wytyczne dla władz Gminy Kowiesy przy opracowaniu kierunków rozwoju sołectwa Jeruzal – Wólka Jeruzalska.

Celem działania „Odnowa i rozwój wsi” jest poprawa jakości życia na obszarach wiejskich poprzez zaspokojenie potrzeb społecznych i kulturalnych mieszkańców wsi oraz promowanie obszarów wiejskich. Działanie umożliwi rozwój tożsamości społeczności wiejskiej, zachowanie dziedzictwa kulturowego i specyfiki obszarów wiejskich oraz wpłynie na wzrost ich atrakcyjności turystycznej i inwestycyjnej.

W ramach działania pomocą finansową zostaną objęte projekty dotyczące:

1. budowy, przebudowy, remontu lub wyposażenia obiektów:
  - a) pełniących funkcje publiczne, społeczno-kulturalne, rekreacyjne i sportowe,
  - b) służących promocji obszarów wiejskich, w tym propagowaniu i zachowaniu dziedzictwa historycznego, tradycji, sztuki oraz kultury,
2. kształtowania obszaru przestrzeni publicznej;
3. budowy remontu lub przebudowy infrastruktury związanej z rozwojem funkcji turystycznych, sportowych lub społeczno-kulturalnych;
4. zakupu obiektów charakterystycznych dla tradycji budownictwa w danym regionie, w tym budynków będących zabytkami, z przeznaczeniem na cele publiczne;
5. odnawiania, eksponowania lub konserwacji lokalnych pomników historycznych, budynków będących zabytkami lub miejsc pamięci;
6. kultywowania tradycji społeczności lokalnej oraz tradycyjnych zawodów.

**Obszarem realizacji Planu Odnowy Miejscowości jest sołectwo Jeruzal – Wólka Jeruzalska.**

Niniejsze opracowanie zawiera charakterystykę miejscowości wchodzących w skład sołectwa, inwentaryzację zasobów służącą ujęciu stanu rzeczywistego, analizę SWOT, czyli mocne i słabe strony miejscowości, planowane kierunki rozwoju, przedsięwzięcia wraz z szacunkowym kosztorysem i harmonogramem działań.

Plan Odnowy Miejscowości to dokument, który określa strategię działań w sferze społeczno-gospodarczej na lata 2007-2013. Podstawą opracowania planu jest projekt Planu Rozwoju Lokalnego Gminy Kowiesy na lata 2007 – 2013, który zostanie przyjęty w najbliższym czasie.

Niniejszy plan jest planem otwartym stwarzającym możliwość aktualizacji w zależności od potrzeb społecznych i uwarunkowań finansowych. Oznacza to, że mogą być dopisywane nowe zadania, a także to, że może zmienić się kolejność ich realizacji w zależności od uruchomienia i dostępu do funduszy UE.

Korzyści wynikające z posiadania Planu Odnowy:

1. Plan umożliwia efektywne gospodarowanie zasobami takimi, jak środowisko, ludzie, infrastruktura i środki finansowe.
2. zapisanie tego procesu w formie dokumentu umożliwia stałą ocenę postępów i korygowanie błędów przez wszystkich członków społeczności lokalnej.
3. dokument umożliwia zaangażowanie władz lokalnych oraz mieszkańców w planowanie swojej przyszłości. Uwzględnienie różnych opinii, pomysłów i koncepcji często wymaga konsensusu. Osiągnięty na drodze otwartej dyskusji pozwala na wypracowanie strategii, z którą będzie identyfikowała się społeczność lokalna.
4. tworzenie Planu Odnowy sprzyja realistycznej ocenie mocnych i słabych stron miejscowości a przez to przyjrzenie się możliwościom oraz potencjalnym problemom, które mogą się pojawić w przyszłości. W ten sposób można uniknąć wielu trudności.

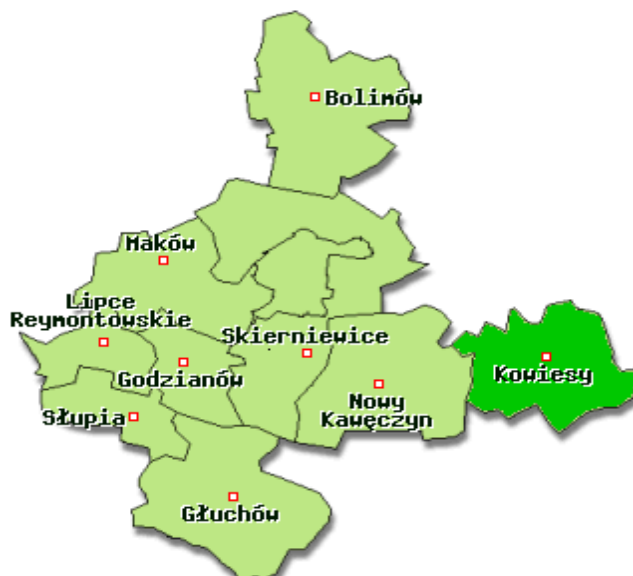
Podstawą tworzenia Planu Odnowy jest zdanie sobie sprawy z lokalnych zasobów i potencjałów, zmobilizowanie ich, zainwestowanie w rozwój i stworzenie systemu działań partnerskich tak, aby uzyskać efekt żywiołowego przyrastania inicjatyw i kumulowania się ich skutków.

Projekt wprowadzonych do Planu zadań powstał w oparciu o wytyczne środowiska lokalnego i konsultacji społecznych.

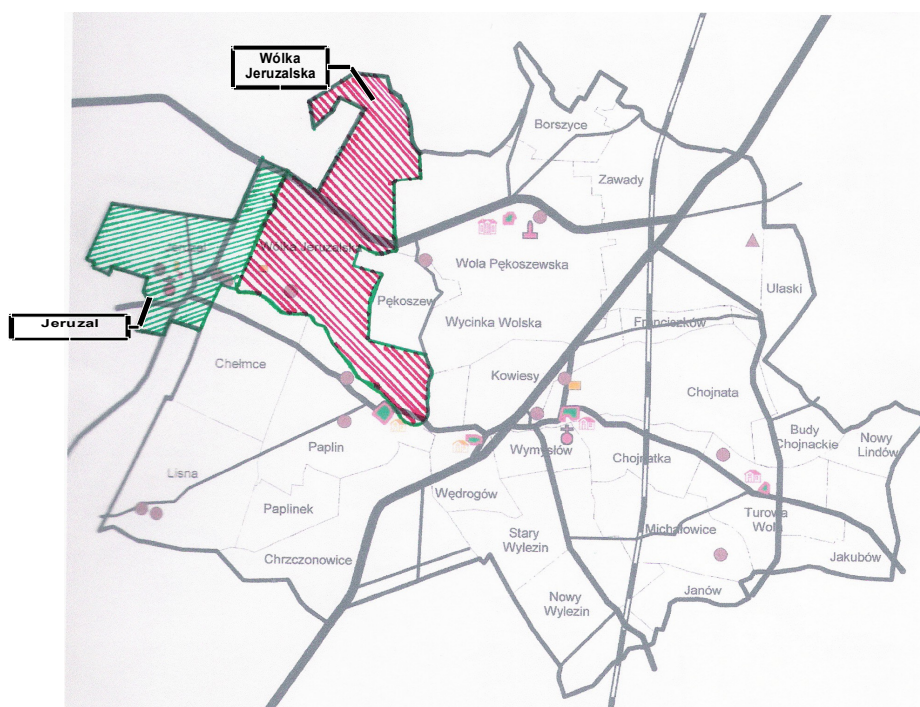
## CHARAKTERYSTYKA MIEJSCOWOŚCI

### POŁOŻENIE ADMINISTRACYJNO - GEOGRAFICZNE

Sołectwo Jeruzal – Wólka Jeruzalska jest jednym z 24 sołectw wyodrębnionych w podziale administracyjnym gminy Kowiesy, położonej w obrębie makroregionu Wzniesienia Południowomazowieckiego i mezoregionu Wysoczyzna Rawska. Gmina Kowiesy jest najbardziej wysuniętą gminą powiatu skierniewickiego. Pod względem administracyjnym znajduje się w obrębie województwa łódzkiego. Od północnego wschodu graniczy z gminą Mszczonów (woj. mazowieckie), od południa z gminą Biała Rawska, od zachodu z gminą Nowy Kawęczyn (woj. łódzkie), a od północnego zachodu z gminą Puszcza Mariańska (województwo mazowieckie). Poniższa mapa pokazuje gminę Kowiesy na tle powiatu skierniewickiego.



Miejscowości wchodzące w skład sołectwa leżą w północno-zachodniej części gminy Kowiesy. Sąsiadują z takimi miejscowościami jak: Chełmce, Pękoszew, Paplin, należącymi do gminy Kowiesy oraz z miejscowościami: Stary Łajszczew, Sapy, Emilianów w gminie Puszcza Mariańska i miejscowościami Doleck i Orłów w gminie Nowy Kawęczyn.



SOŁECTWO JERUZAL – WÓLKA JERUZALSKA NA TLE GMINY KOWIESY

Gmina Kowiesy obejmuje obszar o powierzchni 85,8 km<sup>2</sup> (w ramach 26 obrębów geodezyjnych). Ponad 70% gruntów jest użytkowanych rolniczo, tereny zabudowane (w tym komunikacyjne) zajmują powierzchnię stanowiącą 3,5% obszaru gminy, wody 0,08%, a nieużytki 0,3% powierzchni gminy.

Powierzchnia sołectwa Jeruzal – Wólka Jeruzalska wynosi 12,10 km<sup>2</sup>, tj. 14,10 % powierzchni gminy, z czego 8,6 km<sup>2</sup> to powierzchnia Wólki Jeruzalskiej (w większości lasy), 4,4 km<sup>2</sup> to powierzchnia Jerzuala.

Przez sołectwo przebiegają dwie drogi powiatowe o nawierzchni bitumicznej.

- nr 1330E relacji Kowiesy – Paplin - Nowy Kawęczyn
- nr 1316E relacji Raducz – Jeruzal do drogi krajowej nr 70

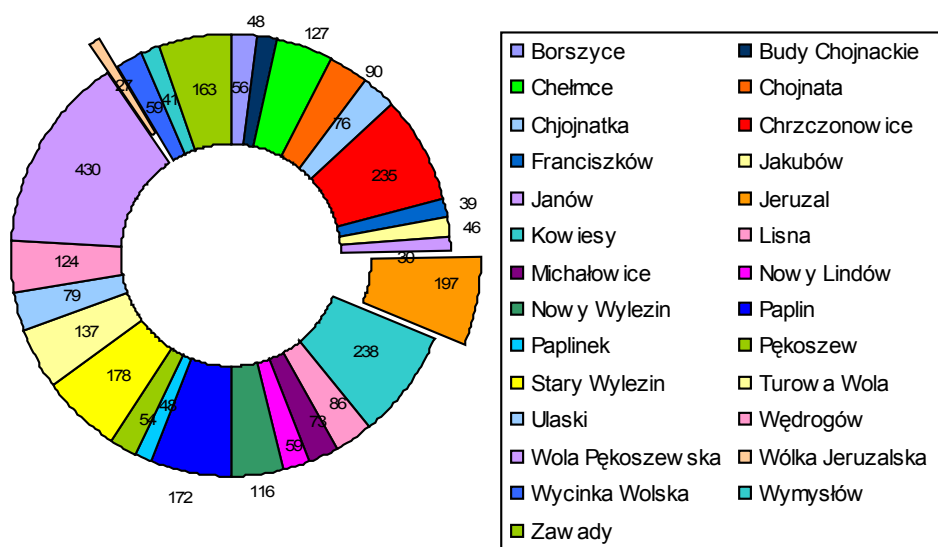
oraz drogi gminne o nawierzchni żwirowej.

Łączna długość dróg powiatowych, o nawierzchni asfaltowej w granicach miejscowości wynosi 2000 m. Stan techniczny dróg powiatowych i gminnych jest zły, wymaga natychmiastowych remontów.

Miejscowość posiada połączenia komunikacji autobusowej w kierunku Skierniewic, Rawy Mazowieckiej i Warszawy. Na terenie wsi znajdują się 3 przystanki autobusowe. Częstotliwość kursów nie jest wystarczająca. Największe problemy istnieją z połączeniami w godzinach wieczornych oraz w dni świąteczne.

## DEMOGRAFIA

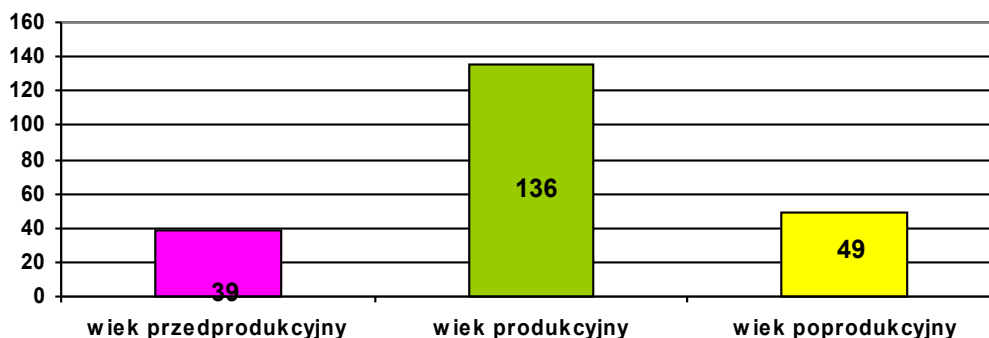
Gmina Kowiesy liczy 3029 mieszkańców (wg stanu na 31.12.2007 r.). Sołectwo zamieszkuje 224 osoby (wg stanu na 31.12.2007 r.), z czego 197 to mieszkańcy Jeruzala, natomiast 27 mieszkańcy Wólki Jeruzalskiej. Liczba ludności sołectwa Jeruzal – Wólka Jeruzalska stanowi 7,4% ogółu ludności gminy. Poniższy wykres przedstawia liczbę mieszkańców w miejscowościach gminy Kowiesy.



W sołectwie Jeruzal – Wólka Jeruzalska na 1 km<sup>2</sup> przypada 18,5 mieszkańca, natomiast w gminie Kowiesy 35,29 mieszkańców na 1 km<sup>2</sup>.

Zestawienie struktury mieszkańców sołectwa według ekonomicznych grup wiekowych w 2007 r. przedstawia poniższa tabela i wykres.

Ludność sołectwa w	Ogółem	%
× wieku przedprodukcyjnym	39	17,4
× wieku produkcyjnym	136	60,7
× wieku poprodukcyjnym	49	21,9



Jak przedstawiają powyższe dane ponad 60% mieszkańców sołectwa to osoby w wieku produkcyjnych, co świadczy o dużym potencjale społecznym. Niemniej niepokojący jest fakt, iż mieszkańców w wieku przedprodukcyjnym jest tylko 39%. Wskazuje to na starzenie się społeczeństwa.

## HISTORIA

Jeruzal to stara, piękna wieś, malowniczo położona w otoczeniu Bolimowskiego Parku Krajobrazowego, pochodząca prawdopodobnie z XII wieku. Pierwsza wzmianka o wsi pochodzi z 1290 roku, kiedy to Jan Herburt „kościół jeruzalski uposażył w ziemię”. Nazwa pochodzi od łacińskiej nazwy Jerozolimy – Jeruzalem. W XVI wieku wieś tę zamieszkiwał szlachecki ród Jaruzelskich, herbu Ślepowron, spokrewniony z rodem Łajszczyńskich, w ręce którego wieś przeszła w XVII wieku.

W II połowie XIX wieku majątek Jeruzal należał do właścicieli dóbr Dolecka. Po skonfiskowaniu posiadłości plebańskich przez cara w 1867 roku i uwłaszczeniu chłopów, ludność zaczęła osiedlać się po drugiej stronie rzeki i tak powstał „Jeruzal Poduchowny”, który należał do powiatu Mszczonów. Pierwszym budynkiem w „Jeruzalu Poduchownym” była drewniana karczma, która znajdowała się naprzeciw kościoła. Właścicielem tej karczmy był ksiądz Ignacy Dąbrowski. Znaczna część po reformie majątku przeszła w ręce włościan, a pozostała część stanowiła własność rodziny Osieckich. Ostatecznie majątek został rozsprzedany w 1913 roku za pośrednictwem Banku Rolnego w Warszawie. Pofolwarczny budynek mieszkalny istnieje do dziś, pozostałe budynki zostały rozebrane.

W Jeruzalu w roku 1603 istniała szkółka parafialna, w której nauka sprowadzała się do czytania, pisania, podstaw łaciny, śpiewu kościelnego i ministrantury. Uczniami szkółki byli tylko chłopcy. Z biegiem lat i wraz z kolejnymi reformami szkolnictwa i w Jeruzalu następowały zmiany w szerzeniu oświaty. W latach międzywojennych prowadzono naukę w domach oraz w sali remizy strażackiej. Podczas okupacji niemieckiej w Wólce Jeruzalskiej ukrywał się Władysław Kowalski – minister kultury i sztuki, prezes ZSL, potem marszałek sejmu. W 1948 roku w dowód wdzięczności za udzieloną pomoc, zainicjował utworzenie Komitetu Budowy Szkoły. Przeprowadzono wówczas jednorazową zbiórkę pieniędzy, zakupiono plac o pow.



2 ha i rozpoczęto budowę. W 1630 roku w Jeruzalu został zbudowany przez Janusza Prandotę, dziedzica Jeruzala pierwszy drewniany kościół.

W 1906 roku w Jeruzalu rozwinął się mariawityzm. Doszło do trzydniowych walk o kościół. Interwencja oddziału wojsk carskich z Raducza zapobiegła rozwojowi konfliktu, w wyniku czego mariawici opuścili Jeruzal i osiedlili się w pobliskiej Wólce Jeruzalskiej. Tu w 1910 roku zbudowali dom mieszkalny dla duchownych mariawickich i zakonnic, których w 1927 roku było 14. Prowadziły one 7 – klasową wyznaniową ochronkę i warsztaty. W 1913 roku przystąpili do budowy kościoła z cegły. W latach 80-tych ubiegłego wieku kościół został rozebrany.

W czasie I wojny światowej przez Jeruzal przechodził front. W wyniku walk wieś została spustoszona, a kościół parafialny uszkodzony przez ostrzał artyleryjski. II wojna światowa nie przyniosła poważniejszych szkód na terenie wsi. Po II wojnie światowej powstał projekt wybudowania w Jeruzalu 11-letniej szkoły ogólnokształcącej. W latach 1954 – 1972 w Jeruzalu miała siedzibę Gromadzka Rada Narodowa, której przewodniczył Józef Wójcik.

## **STRUKTURA PRZESTRZENNA MIEJSCOWOŚCI**

Struktura przestrzenna sołectwa jako architektura nie przedstawia się najlepiej, o czym decydują niejednorodne linie zabudowy, zróżnicowane formy budynków i zróżnicowana wysokość posadowienia budynków. W obu miejscowościach wchodzących w skład sołectwa zabudowania mieszkalne i gospodarcze mają charakter współczesny. W centrum wsi Jeruzal stoi

Wieś Jeruzal usytuowana jest przy drogach powiatowych oraz przy drogach gminnych, stanowiących rozwidlenia dróg powiatowych, stąd układ wsi jest wielodrożny i schemat zabudowy opiera się na nieregularnym układzie kilku dróg. W centrum wsi, przy drodze powiatowej relacji Jeruzal-Raducz, stoi murowany kościół z 1798 roku, wzniesiony w stylu barokowo – klasycystycznym. W niedalekim sąsiedztwie znajduje się cmentarz i sklep przemysłowo-spożywczy. Obiekty te stanowią subdominantę.

Wzdłuż tej samej drogi, ale kierując się w stronę Skierniewic, znajduje się następny sklep ogólnospożywczy oraz strażnica OSP. W przeciwnym kierunku usytuowane jest gimnazjum.

Siedliska mieszkańców skupione są przy rozwidleniach dróg powiatowych.

Wólka Jeruzalska biegnie wzdłuż drogi gminnej. Zabudowa tej miejscowości jest zwarta. Większość siedlisk to zabudowania typu rekreacyjnego, gdyż ze względu na szczególne położenie i klimat coraz częściej w Wólce Jeruzalskiej osiedlają się mieszkańcy Warszawy.

W sołectwie brak jest deptaków, rynku oraz placu targowego, chociaż w przeszłości w Jeruzalu przed obecnym sklepem takie targowisko istniało.

## ANALIZA ZASOBÓW MIEJSCOWOŚCI JERUZAL I WÓLKA JERUZALSKA

### ZASOBY PRZYRODNICZE

Usytuowanie gminy z dala od ośrodków wielkiego przemysłu sprawia, że środowisko naturalne gminy jest nieskażone i sprzyja rekreacji i aktywnemu wypoczynkowi. Atmosfera naturalnego środowiska jaką stwarza rzeka Chojnatka sprawia, że jest wspaniałym miejscem rekreacji i wypoczynku dostrzeganym nie tylko przez wędkarzy, ale również przez całe rodziny, które przybywają nad nią na biwaki i pikniki.

W skali Gminy Kowiesy najcenniejsze przyrodniczo są **ekosystemy leśne**. Lasy pokrywają 25,5% powierzchni gminy, tj. 21,9 km<sup>2</sup>. W sołectwie Jeruzal – Wólka Jeruzalska lasy zajmują 8,0 km<sup>2</sup> i stanowią 36,49% wszystkich lasów na terenie gminy.

Dla porównania lesistość województwa wynosi 20,7%, a dla powiatu skierniewickiego 20,9%.

Obszary leśne występują w zwartym, największym kompleksie – 637,4 ha we wsi Wólka Jeruzalska, 421,3 ha w Zawadach oraz w mniejszych we wsiach: Chojnata (299,2 ha), Jeruzal (117,4 ha).

Zbiorowiska leśne będące w posiadaniu prywatnych właścicieli są mniejsze powierzchniowo. Przeważnie występują one w sąsiedztwie lasów państwowych, bądź jako małe enklawy rozproszone wśród pól uprawnych i nad ciekami, podnosząc atrakcyjność krajobrazu.

Dominującym typem fitocenoz leśnych jest bór mieszany. Ogólną cechą zespołu jest dominacja w drzewostanie sosny. Dość często spotykany jest w obniżeniach terenu i zagłębieniach, śródłądowy bór wilgotny, a fitocenozy boru suchego spotykane są w lasach prywatnych przylegających do doliny Chojnatki (między innymi w Jeruzalu i Wólce Jeruzalskiej). Stosunkowo małymi płatami i w rozproszeniu występują fitocenozy świetlistego lasu dębowego. Zbiorowiska łąkowe, głównie jesionowo – olszowe występują na niewielkich powierzchniach w dolinie Chojnatki.

Wśród roślinności nieleśnej, najbardziej rozpowszechnione są **zbiorowiska łąk**, zarośli, chociaż dość liczna jest grupa zbiorowisk szuwarowych.

Z terenów gminy znaczną ostoją różnorodności gatunkowej odznacza się **uroczysko „Las Jeruzalski”**, obejmujący między innymi dolinę cieku wraz z terenami przyległymi. Występuje tu duża różnorodność fitocenoz liściastych, wśród których znajduje się wilgotny grąd, łąg olszowy, dąbrowa świetlista, bór mieszany oraz sosnowy świeży. Na szczególną uwagę zasługują stanowiska: kokoryczy pełnej, bluszczu pospolitego, zdrojówki rutewkowatej.

W obszarach leśnych występuje: sarna, daniel, wiewiórka, w ekosystemach wodno – łąkowych - płazy, awifauna, natomiast na obszarze upraw rolniczych dominują gatunki roślinożerne - zając polny.

### **Bolimowski Park Krajobrazowy**

Na terenie gminy obszary o dużych walorach przyrodniczych i krajobrazowych zostały objęte ochroną prawną w formie Bolimowskiego Parku Krajobrazowego – granice parku obejmują zachodnią część obszaru gminy, w tym wsie Jeruzal i Wólka Jeruzalska. Bolimowski Park Krajobrazowy utworzony został w 1986 roku, natomiast gmina Kowiesy została włączona w jego granice w roku 1995. Obszar BPK jest największym i najmniej zdeformowanym systemem przyrodniczym, jaki znajduje się na rozległym obszarze Polski Centralnej.

Park chroni dobrze zachowane fragmenty Puszczy Bolimowskiej, Wiskickiej i Jaktorowskiej. Ze względu na przewagę terenów zalesionych, jest on w zasadzie parkiem leśnym. Największą powierzchnię stanowią zbiorowiska leśne: bory sosnowe i mieszane z dominującą sosną oraz domieszką dębu, brzozy, grabu, lipy, klonu w drzewostanie oraz kruszyną, jarzębiną, leszczyną, dereniem i jałowcem w podszycie.

Piękna przyroda i liczne pamiątki historyczne sprawiają, że Bolimowski Park Krajobrazowy jest atrakcyjnym terenem turystycznym oraz wypoczynkowo-rekreacyjnym dla mieszkańców pobliskich aglomeracji miejskich. Dla przyszłości sołectwa Jeruzal – Wólka Jeruzalska bardzo istotne będzie wykorzystanie walorów przyrodniczych Bolimowskiego Parku Krajobrazowego i umiejętne współdziałanie z Zarządem Parku w celu podejmowania wspólnych działań łączących potrzeby ekologii i rozwoju gospodarczego.

Ukształtowanie terenu sołectwa jak też uwarunkowania przyrodniczo-krajobrazowe sprzyjają rozwojowi rekreacji i turystyki. Zgodnie ze Studium uwarunkowań i kierunków zagospodarowania przestrzennego gminy Kowiesy tereny w Wólce Jeruzalskiej i Jeruzalu (na Dębniaku) przewidziane są pod realizację zabudowy rekreacyjnej z możliwością przekształcenia zabudowy zagrodowej w rekreacyjną, z jednoczesnym zakazem realizacji obiektów uciążliwych.

Dogodne warunki dla aktywnego wypoczynku stwarzają przebiegające przez teren gminy szlaki turystyczne:

- ŁD-4524n - szlak pieszy, ewentualnie rowerowy o długości 39 km: Kowiesy PKS – Chełmce – Sowią góra – Jeruzal – Olszanka – Puszcza Mariańska – Rezerwat „Puszcza Mariańska” - Jesionka PKP – Miedniewice PKS.
- ŁD 4527 szlak łącznikowy, pieszy lub rowerowy o długości 2 km: Jeruzal – Patoki – Wycześniak.
- „Szlak starych dworców” rowerowy o długości 63 km: Skierniewice PKP – Las Pamięcki – Rawiczów – Trzecianna – Stara Rawa – Lisna – Paplin – Wola Pękoszewska – Babilonka – Wilczynek – Puszcza Mariańska – Bartniki – Ruda – Skierniewice.

Szlaki ŁD-4524n i ŁD 4527 przebiegają przez miejscowość Jeruzal.

Na terenie gminy są również wyznaczone ścieżki rowerowe.



Fragment ścieżki rowerowej w Jeruzalu

## DZIEDZICTWO KULTUROWE

Obiektem historycznym na terenie sołectwa jest murowany kościół pw. Podwyższenia Krzyża w Jeruzalu. Został on ufundowany w 1798 roku przez Józefa i Franciszkę Niemiryczów. Jest to budowla w stylu barokowo - klasycystycznym.



Kościół pw. Podwyższenia Krzyża Świętego w Jeruzalu

Obok świątyni stoi drewniana dzwonnica z 1842 roku. W pobliżu kościoła usytuowany jest cmentarz grzebalny, na którym znajdują się m.in. mogiły właścicieli miejscowych oraz sąsiednich majątków. Są tu mogiły z okresu powstania styczniowego. W starej części cmentarza pochowani są żołnierze Armii Krajowej, walczący w Batalionie „Dworek” oraz żołnierze polegli w czasie II wojny światowej.

W odległości ok. 1 km w „lesie doleckim” w Gacnej znajduje się kaplica, której czas powstania przypada na rok 1626. Kapliczka z drewna modrzewiowego zbudowana została dla upamiętnienia mającego tu miejsce cudownego objawienia Krzyża Św. W 1926 roku mocno zniszczoną kapliczkę rozebrano i dokładnie w tym samym miejscu i w tych samych rozmiarach wzniesiono nową murowaną. W 1995 roku została odnowiona i do dziś jest celem parafialnych pielgrzymek.



Kaplica w „lesie doleckim” w Gacnej z 1926 roku

W Wólce Jeruzalskiej istnieje mariawicki cmentarz grzebalny, wokół którego zbudowano pierwszy parkan z kamienia w 1928 roku, na którym odbywają się pochówki i nabożeństwa.

Na terenie sołectwa znajdują się także zabytkowe kapliczki przydrożne, przy których do dzisiejszego dnia mieszkańcy wsi spotykają się każdego majowego wieczora i śpiewają pieśni Maryjne.

## **GOSPODARKA**

Na gospodarkę i koniunkturę gminy Kowiesy, a w tym i sołectwa oddziałują większe ośrodki miejskie

regionu. Największy wpływ ma miasto Skierniewice, będące ośrodkiem handlowym, gospodarczym, kulturalnym całego powiatu. Nie bez znaczenia są również Sochaczew, Łowicz a także, choć w mniejszym stopniu - Warszawa i Łódź, która jest najdynamiczniej rozwijającym się miastem w Polsce.

W Ewidencji Działalności Gospodarczej prowadzonej przez Wójta Gminy zarejestrowanych jest 171 podmiotów prowadzących działalność gospodarczą. Na 1000 mieszkańców gminy przypada więc 56,51 podmiotów gospodarczych, co klasyfikuje Kowiesy w środku stawki gmin wiejskich województwa łódzkiego, ale z pewnością **nie jest to wartość pozwalająca na wysoką ocenę aktywności gospodarczej**. Najwięcej podmiotów prowadzi działalność usługową z zakresu handlu, budownictwa, obsługi nieruchomości oraz transportu.

**Tabela 1.** Zestawienie branż reprezentowanych przez przedsiębiorców zarejestrowanych w Gminie Kowiesy w 2005 roku.

Sekcja	Nazwa sekcji	Ilość podmiotów
A	Rolnictwo, łowiectwo i leśnictwo	14
B	Rybnictwo	1
D	Przetwórstwo przemysłowe	9
E	Wytwarzanie i zaopatrywanie w energię elektryczną, gaz i wodę	0
F	Budownictwo	21
G	<b>Handel hurtowy i detaliczny; naprawa pojazdów samochodowych, motocykli oraz artykułów użytku osobistego i domowego</b>	60
H	Hotele i restauracje	8
I	Transport, gospodarka magazynowa i łączność	14
J	Pośrednictwo finansowe	3
K	Obsługa nieruchomości, wynajem i usługi związane z prowadzeniem działalności gospodarczej	15
L	Administracja publiczna i obrona narodowa; obowiązkowe ubezpieczenia społeczne i powszechne ubezpieczenie zdrowotne	7
M	Edukacja	4
N	Ochrona zdrowia i pomoc społeczna	5
O	Działalność usługowa, komunalna, społeczna i indywidualna, pozostała	10
<b>RAZEM</b>		171

Źródło: GUS

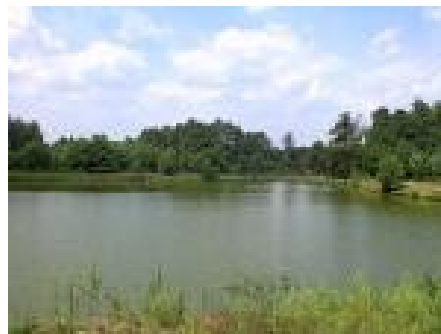
Biorąc pod uwagę branże, w których funkcjonują przedsiębiorstwa zlokalizowane na terenie gminy, zauważyć można zdecydowaną przewagę sektora handlu i napraw (ok. 22%). Kolejnymi, najbardziej aktywnymi sektorami w gospodarce gminy Kowiesy jest rolnictwo, budownictwo i transport. Świadczy to o dużych możliwościach rozwojowych gminy, gdyż obok zaspokajania podstawowych potrzeb mieszkańców poprzez działalność handlowo-usługową, wciąż bardzo perspektywiczne są tradycyjne sektory działalności prowadzonej w gminie.

Na terenie sołectwa Jeruzal – Wólka Jeruzalska w 2007 roku zarejestrowanych było 10 podmiotów prowadzących działalność gospodarczą. Według sekcji PKD podział działalności przedstawia się

następująco:

- A - rolnictwo, łowiectwo i leśnictwo
- F - budownictwo
- G - handel hurtowy i detaliczny; naprawa pojazdów samochodowych, motocykli oraz artykułów użytku osobistego i domowego
- I - transport, gospodarka magazynowa i łączność

W miejscowości Jeruzal funkcjonują 2 sklepy spożywczo-przemysłowe, piekarnia i gospodarstwo rybne, w którego skład wchodzi sześć stawów, z czego dwa, o łącznej powierzchni 4ha, przeznaczone są do celów wędkarskich. Brak drzew, krzaków i roślinności wodnej wokół stawów stwarza doskonałe warunki do połowów. Główne gatunki, jakie można złowić to: karpie, amury, sandacze, szczupaki, liny, okonie oraz sumy. Właściciele oferują nie tylko spacer po pobliskim lesie, słoneczne kąpiele na małej plaży, ale także dla zgłodniałych i spragnionych gorącą rybę z własnej smażalni i zimne piwo. Właściciele stawów rybnych planują prowadzić gospodarstwo agroturystyczne.



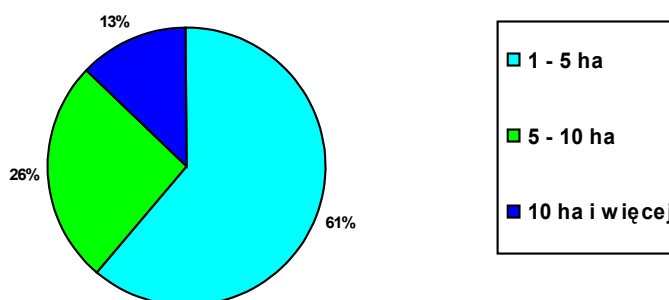
STAWY RYBNE W JERUZALU

Podstawowym źródłem utrzymania dla większości mieszkańców Gminy Kowiesy, w tym także sołectwa Jeruzal – Wólka Jeruzalska, jest rolnictwo i sadownictwo, którego dochodowość jest zależna od warunków pogodowych. Jednakże ludność rolnicza wykazuje aktywność w poszukiwaniu innych źródeł dochodów, dąży do dywersyfikacji źródeł utrzymania. Dotyczy to szczególnie mężczyzn pracujących w małych gospodarstwach rolnych, dysponujących glebami niskiej klasy. Podejmują oni często pracę dodatkową w branżach: ochroniarskiej, transportowej, budownictwie. Wybór taki spowodowany jest często niskim poziomem wykształcenia części mieszkańców

## **ROLNICTWO**

Rolnictwo gminy Kowiesy charakteryzuje się, podobnie jak w całym województwie łódzkim, znacznym rozdrobnieniem gospodarstw rolnych, co wpływa na niską ich rentowności. 61,3% gospodarstw posiada powierzchnię w granicach 1 - 5 ha, są to gospodarstwa małe, 30% stanowią gospodarstwa o wielkości 5 – 10 ha, natomiast 12,7% to gospodarstwa większe, o powierzchni powyżej 10 ha. Strukturę obszarową

gospodarstw w gminie przedstawia poniższy wykres.



W miejscowościach należących do sołectwa liczba gospodarstw rolnych według powierzchni przedstawia się następująco:

Miejscowość	Ogółem	Powierzchnia gospodarstwa		
		do 5 ha	5-10 ha	powyżej 10 ha
Jeruzal	72	64	6	2
Wólka Jeruzalska	25	19	4	2

Jak wynika z powyższych danych wśród gospodarstw rolnych dominują gospodarstwa o powierzchni do 5 ha.

## INFRASTRUKTURA

Sołectwo Jeruzal – Wólka Jeruzalska nie jest zwodociągowane. Mieszkańcy korzystają z własnych ujęć wody. W najbliższych latach planowana jest budowa nowego ujęcia wody w Paplinie i budowa sieci wodociągowej dla wsi Paplin, Jeruzal, Chełmce, Wólka Jeruzalska, Lisna, Paplinek i płn. części wsi Chrzczonowice (gdzie poziom wód gruntowych jest bardzo niski - 70 m p.p.m.). Ponadto, należy wybudować sieć wodociagową dla wsi: Borszyce, Pękoszew, Franciszków, Wycinka Wolska, Wędrogów, Ulaski, Jakubów, Zawady (część wschodnia wsi). Inwestycja obejmować będzie około 50 km sieci wodociągowej i zakończy wodociągowanie gminy, dając możliwość dostępu do sieci 100% mieszkańców.

Gmina nie jest w ogóle skanalizowana, a istniejący sposób pozbywania się ścieków poprzez odprowadzanie ich do gruntu, wód powierzchniowych lub gromadzenie w zbiornikach często nieuszczelnionych, nie zapewnia prawidłowej ochrony wód podziemnych i powierzchniowych oraz właściwych warunków sanitarnych. Może to doprowadzić w krótkim czasie do pogorszenia się jakości środowiska przyrodniczego, szczególnie wód



powierzchniowych. Istnieją nieliczne indywidualne i gminne<sup>1</sup> przydomowe oczyszczalnie biologiczne (rozsączkowe). Problemem gminy w zakresie kanalizacji jest m. in. zbyt duże rozproszenie gospodarstw domowych. Kwestia konieczności regulacji gospodarki ściekowej stanowi jedno z najistotniejszych wyzwań dla władz samorządowych Gminy Kowiesy. Należy zaznaczyć, że w chwili obecnej na terenie gminy została otworzona działalność gospodarcza w zakresie odbioru ścieków bytowych, z której usług korzystają mieszkańcy całej gminy.

Dzięki współpracy gminy Kowiesy z Lokalną Grupą Działania „Kraina Rawki” w latach 2007-2008 powstanie dokumentacja techniczna dotycząca budowy 50 przydomowych oczyszczalni ścieków. W latach 2008-2013 LGD, w miarę możliwości prawnych i finansowych, planuje realizację tych inwestycji.

Sołectwo jest zelektryfikowane, wszystkie gospodarstwa mają dostęp do sieci energetycznej. W roku 2007, przy udziale środków Wojewódzkiego Funduszu Ochrony Środowiska i Gospodarki Wodnej w Łodzi, zostało zmodernizowane oświetlenie uliczne na terenie gminy Kowiesy, w tym również w miejscowości Jeruzal. W Wólce Jeruzalskiej modernizacja była wykonana w roku 2004. Łącznie wymieniono 34 oprawy oświetleniowe.

W latach 2000 – 2007 we wszystkich budynkach użyteczności publicznej na terenie gminy Kowiesy wymieniono i zmodernizowano kotłownie węglowe na olejowe i na biomasę, tj: w szkołach Podstawowych w Kowiesach i Turowej Woli, w Publicznym Gimnazjum w Jeruzalu oraz w budynku Urzędu Gminy. Inwestycje były realizowane przy udziale środków z Wojewódzkiego Funduszu Ochrony Środowiska i Gospodarki Wodnej w Łodzi.

## OŚWIATA

Na terenie Gminy funkcjonują: 1 gimnazjum, 1 publiczna szkoła podstawowa z filią klas 0-III, 1 niepubliczna szkoła podstawowa klasy IV-VI i 2 Zespoły Wychowania Przedszkolnego. Niepubliczna Szkoła Podstawowa prowadzona jest przez Stowarzyszenie Rozwoju Wsi Turowa Wola i Okolic. Z dniem 1 września 2008 roku stowarzyszenie przejmie klasy 0-III i będzie funkcjonowała jako pełnooddziałowa szkoła podstawowa.

Zespoły Wychowania Przedszkolnego w Turowej Woli i Jeruzalu prowadzone są przez stowarzyszenia jako kontynuacja programu Ministerstwa Edukacji Narodowej w ramach alternatywnych form edukacji przedszkolnej pn. „Małe przedszkole w każdej wsi”.

Ogółem w przedszkolach opiekę wychowawczą sprawuje 2 nauczycieli i 2 opiekunów, a opieką przedszkolną objętych jest 34 dzieci. Zajęcia odbywają się 3 razy w tygodniu po 5 godzin dziennie. W najbliższym czasie planuje się złożenie wniosku o rozszerzenie działalności tych placówek i utworzenie kolejnej w Kowiesach. W wyniku rozszerzenia przedszkola będą działały 8-10 godzin dziennie przez 5 dni w tygodniu.

Edukacja na szczeblu podstawowym prowadzona jest przez: Szkołę Podstawową w Kowiesach z filią w Turowej Woli i Niepubliczną Szkołę Podstawową w Turowej Woli.

---

<sup>1</sup> Jedna oczyszczalnia o wydajności do 5m<sup>3</sup> na dobę

W gminie działa 1 gimnazjum w Jeruzalu. Budynek gimnazjum pochodzi z 1953 roku, kiedy to nastąpiło otwarcie nowej szkoły. Przez wiele lat mieściła się tu szkoła podstawowa, a od roku 1976 pełniła przez ponad dziesięć lat funkcję Zbiorczej Szkoły Gminnej. Potem znowu była siedzibą szkoły podstawowej. Od roku 2000 znajduje się tu gimnazjum, skupiające uczniów z całej gminy Kowiesy.



Budynek i otoczenie Publicznego Gimnazjum w Jeruzalu

Szkoła jest bardzo dobrze wyposażona w pomoce dydaktyczne, posiada pracownię komputerową, multimedialne centrum informacji, bogaty księgozbiór. Obecnie w szkole jest 123 uczniów. Zdecydowana ich większość korzysta z dowozu autobusami szkolnymi. Czas oczekiwania na powrót do domu wypełniają uczniom zajęcia pozalekcyjne, prowadzone w roku szkolnym 2007/2008 m.in. w ramach projektu „Nowy Impuls – projekty rozwojowe dla szkół wiejskich w województwie łódzkim”. W ramach zajęć działały koła zainteresowań: dziennikarskie, języka angielskiego, języka rosyjskiego oraz koło muzyczne z nauką gry na gitarze. Dzięki dotacji na realizację tego projektu dla szkoły zakupiono wiele pomocy dydaktycznych, w tym m.in. programy do nauki języków obcych, sprzęt elektroniczny, nagłośnienie, gitary.



Uczniowie Publicznego Gimnazjum w Jeruzalu podczas Festynu Jabłuszko

Szkoła jest pięknie położona wśród lasów iglastych, w dolinie rzeki Chojnatka. Sprzyja to organizowaniu różnego rodzaju lokalnych imprez okolicznościowych w plenerze, m.in. w listopadzie odbywa się Bieg Niepodległości, w maju Bieg Zwycięstwa oraz na przełomie kwietnia i maja Dzień Ziemi. Na organizację tych uroczystości szkoła pozyskuje środki z WFOŚiGW w Łodzi. Dzięki nim zakupiono nowoczesne środki

dydaktyczne oraz krzewy ozdobne, które posadzono na terenie szkoły.



Uczniowie Publicznego Gimnazjum w Jeruzalu podczas Dnia Ziemi

W pobliżu szkoły przebiega szlak rowerowy, wytyczony przez dzieci i młodzież w ramach projektu „Pożyteczne wakacje’ 2006”. Dotację na ten cel uzyskało Stowarzyszenie Rozwoju Gminy Kowiesy w wyniku konkursu ogłoszonego przez Fundację Wspomagania Wsi. Szlak ten został uaktualniony i naniesiony na mapę przez Bolimowski Park Krajobrazowy. Również wieś Jeruzal znajduje się na „szlaku historycznym” wyznaczonym w ramach projektu „Edukacja patriotyczna dzieci i młodzieży”, w którym brali udział uczniowie Gimnazjum w Jeruzalu. Program ten został zrealizowany dzięki dotacji uzyskanej przez Stowarzyszenie Rozwoju Gminy Kowiesy, w wyniku konkursu ogłoszonego przez Ministerstwo Edukacji Narodowej.

W okresie wakacji i ferii zimowych z pomieszczeń szkoły od kilku lat korzystają m.in. harcerze ze Stowarzyszenia Harcerstwa Katolickiego z Warszawy oraz z Rawy Mazowieckiej.

W budynku gimnazjum od 2007 roku mieści się przedszkole powstałe w wyniku realizowanego przez gminę Kowiesy projektu „Małe Przedszkole w każdej wsi”. W roku 2007 w zajęciach brała udział grupa 19 dzieci w wieku 4 i 5 lat. Obecnie grupa liczy 17 dzieci.

## **KAPITAŁ SPOŁECZNY I LUDZKI**

**Ochotnicza Straż Pożarna w Jeruzalu** istnieje od około 1921 roku. Jej założycielem był proboszcz miejscowej parafii ksiądz Henryk Jóźwik, który przez kilka lat pełnił funkcję prezesa. W latach 1930 – 1931 wybudowano wysiłkiem wielu mieszkańców pierwszą murowaną remizę. W latach 1933 – 1934 udostępniono salę na potrzeby szkoły, gdyż brakowało pomieszczeń do nauki. W 1936 roku miejscowi fachowcy zmontowali pierwszy „wóz strażacki” z wyposażeniem gaśniczym. Pieniądze na ten cel pozyskano z wynajmu sali dla szkoły. Drobną sprzęt p/pożarowy (drabiny, bosaki, wiadra) zorganizowali sami strażacy. W kolejnych latach zakupiono mundury. Około roku 1957 po wyborze kolejnych władz Ochotniczej Straży Pożarnej w Jeruzalu podjęto decyzję o budowie nowej strażnicy. Materiały wykonano we własnym zakresie, a w samą budowę, którą rozpoczęto w 1959 roku bardzo czynnie włączyli się wszyscy strażacy

oraz mieszkańcy Jeruzala i okolic. Otwarcie strażnicy nastąpiło w dniu 14 listopada 1963 roku. Jednostka rozwijała się, o czym świadczy fakt, że w 1966 roku w Jeruzalu, jako pierwszą i jedyną w gminie, powołano drużynę młodzieżową. W 1971 roku pozyskano dla jednostki samochód marki Żuk, który służył przez długie lata. Obecnie OSP w Jeruzalu dysponuje samochodem Star z pełnym wyposażeniem. Ochotnicza Straż Pożarna w Jeruzalu skupia łącznie 48 członków, z czego 37 to członkowie czynni, 8 honorowi, a 3 wspierający. Jednostka bierze aktywny udział w akcjach ratowniczo-gaśniczych na terenie gminy Kowiesy, startuje regularnie w zawodach sportowo-pożarniczych. Druhowie strażacy oprócz uczestnictwa w gaszeniu pożarów uświetniają swoją obecnością uroczystości w miejscowym kościele pw. Podwyższenia Krzyża Świętego, reprezentują gminę Kowiesy podczas imprez powiatowych, angażują się w pomoc na rzecz szkoły.



Strażnica w Jeruzalu

Na terenie sołectwa od roku 1979 istnieje **Koło Gospodyń Wiejskich**, które przez wszystkie lata swojej działalności współpracuje z OSP. Członkinie biorą czynny udział w organizowaniu kursów gastronomicznych. Swoje specjały prezentują na imprezach gminnych i powiatowych. Chętnie włączają się w coroczną imprezę gminna „jabłuszko” oraz reprezentują gminę na Dożynkach Powiatowych, Łódzkim Wojewódzkim Jarmarku Wojewódzkim i wielu innych. Swoją radą i pomocą wspierają działania władz gminnych. Podobnie jak druhowie strażacy uczestniczą w uroczystościach parafialnych.



Stoisko Koła Gospodyń Wiejskich z Jeruzala podczas Festynu Jabłuszko



Wieniec dożynkowy (w środku) wykonany przez mieszkańców Jeruzala

Mieszkańcy sołectwa należą do Stowarzyszenia Rozwoju Gminy Kowiesy, które powstało w marcu 2006 roku i jest bardzo aktywne. Głównym celem działalności stowarzyszenia jest wspieranie wszechstronnego i zrównoważonego rozwoju społecznego, kulturalnego i gospodarczego gminy, a także aktywizacja społeczna i gospodarcza mieszkańców wsi.

Prezesem Stowarzyszenia jest pani dyrektor gimnazjum w Jeruzalu, która dzięki społecznikowskiej duszy i zaangażowaniu przyczyniła się do wygranych grantów. Stowarzyszenie między innymi uzyskało dotację z konkursu „Ochrona różnorodności biologicznej szansą dla wsi – 2006” organizowanym przez Fundację Wspomagania Wsi, Program Małych Dotacji GEF/SGP UNDP oraz Bank Inicjatyw Społeczno – Ekonomicznych. W wyniku realizacji tego projektu na terenie gminy (w tym i sołectwa Jeruzal – Wólka Jeruzalska) zostały założone sady przydomowe składające się z dawnych, zanikających odmian drzew owocowych. Obecnie projekt jest kontynuowany. Ponadto Stowarzyszenie wygrało grant w konkursie "Pożyteczne wakacje 06" ogłoszonym przez Fundację Wspomagania Wsi i wiele innych, dzięki którym udało się zakupić sprzęt biurowy, aparat cyfrowy oraz gry planszowe.

Największą bolączką wszystkich mieszkańców sołectwa jest brak miejsca, w którym można się spotkać. Życie kulturalne mieszkańców skupia się obecnie w budynku gimnazjum, ale społeczeństwo chciałoby mieć własne pomieszczenia w budynku OSP, w którym odbywałyby się najważniejsze wydarzenia.

## **OCENA MOCNYCH I SŁABYCH STRON SOŁECTWA**

W trakcie opracowywania Planu Odnowy Miejscowości wykorzystano metodę planowania partycypacyjnego, czyli formy aktywnego współdziałania pracowników urzędu z mieszkańcami sołectwa. Metoda ta ma na celu wypracowanie właściwych kierunków rozwoju sołectwa, które muszą być zbieżne z kierunkami rozwoju Gminy. Najlepszym narzędziem planistycznym jest analiza SWOT. Jest to analiza mająca na celu przeprowadzenie inwentaryzacji zasobów oraz ustalenie słabych i mocnych stron miejscowości oraz najbliższego otoczenia społeczno-gospodarczego, infrastrukturalnego i przyrodniczego, które przekłada się bezpośrednio na szanse i/lub zagrożenia wsi w okresie perspektywicznym.

Praca nad analizą SWOT w zakresie rozwoju społeczno-gospodarczego związanego z przeprowadzeniem diagnozy sytuacji wsi, pozwoliły na uzyskanie opinii, spostrzeżeń, wniosków i uwag odnośnie stanu wyjściowego. Zdobytą wiedzę umożliwiła przeprowadzenie dyskusji na temat wewnętrznych atutów, możliwości i pozytywnych cech wsi Jeruzal i Wólka Jeruzalska umożliwiających podejmowanie skutecznych działań służących rozwojowi społeczno-gospodarczego.

Wiele uwagi poświęcono także czynnikom hamującym tę działalność. Dyskusja na temat pozytywnego i negatywnego wpływu otoczenia zewnętrznego na proces tworzenia warunków do wzrostu konkurencyjności regionu wiejskiego dotyczyła określenia okazji, możliwości i szans oraz zagrożeń związanych z planowaniem, organizacją, zarządzaniem, a zwłaszcza finansowaniem działań ze środków zewnętrznych w tym z Unii Europejskiej.

Poniżej przedstawiono wyniki przeprowadzonych badań usystematyzowane od najbardziej znaczących do najmniej w opinii mieszkańców.

### **CZYNNIKI WEWNĘTRZNE**

#### **MOCNE STRONY**

1. Czyste powietrze.
2. Brak zakładów produkcyjnych zanieczyszczających środowisko.
3. Dobre położenie blisko aglomeracji miejskich.
4. Dobry stan techniczny budynku szkoły.
5. Dobry układ komunikacyjny i sieć dróg.

#### **SŁABE STRONY**

1. Brak miejsca do spotkań mieszkańców wsi.
2. Brak wodociągu.
3. Nie najlepszy stan techniczny dróg, brak chodników.
4. Brak kanalizacji.

5. Brak bazy sportowej (kompleksu boisk).
6. Brak zajęć pozalekcyjnych dla dzieci i młodzieży w czasie wolnym od nauki.
7. Niska jakość życia w aspekcie kulturalnym i wypoczynkowo-rekreacyjnym.
8. Niedostateczny rozwój infrastruktury rekreacyjnej.

W tym wypadku nie najlepszy stan techniczny dróg, brak chodników, brak bazy sportowej oraz brak zajęć pozalekcyjnych zostały ocenione przez mieszkańców sołectwa w równym stopniu.

## **CZYNNIKI ZEWNĘTRZNE**

### **SZANSE**

1. Możliwość uzyskania środków z funduszy Unii Europejskiej.
2. Rozwój oświaty i społeczeństwa informacyjnego.
3. Sprzyjająca polityka regionalna, w tym adresowana do rozwoju obszarów wiejskich ze strony rządu i władz wojewódzkich.
4. Rozwój przedsiębiorczości na terenach wiejskich i drobnej wytwórczości.
5. Otwarcie granic (możliwość kształcenia i legalnej pracy).
6. Nawiązanie współpracy z innymi miejscowościami i gminami.

### **ZAGROŻENIA**

1. Bezrobocie w regionie.
2. Postępujące rozwarstwienie ekonomiczne społeczeństwa
3. Niebezpieczeństwo niepełnego wykorzystania szans jakie dają środki UE.
4. Niestabilny system prawny, szczególnie podatkowy w Polsce.
5. Trudno dostępny pieniądz (niestabilność kredytowa i bankowa).
6. Niestabilność polityczna i gospodarcza państwa.

Największą szansą dla rozwoju sołectwa Jeruzal – Wólka Jeruzalska jest wykorzystanie zasobów naturalnych. Czyste środowisko, piękne położenie wsi wśród lasów sprzyjają rozwojowi turystyki i agroturystyki.

## PLAN DZIAŁAŃ

Zapisy zawarte w Planie Odnowy Miejscowości Jeruzal – Wólka Jeruzalska spełniają warunek zgodności z zapisami zawartymi w dokumentach dotyczących rozwoju gminy tj. Strategią Rozwoju Gminy Kowiesy do roku 2013 (Planem Rozwoju Lokalnego), Planem Rozwoju Lokalnego Powiatu Skierniewickiego, planem rozwoju województwa oraz zapisami dokumentów strategicznych państwa (Narodowym Planem Rozwoju na lata 2007 – 2013 i Narodową Strategią Spójności). Cele i zadania określone w Planie Odnowy Miejscowości są wewnętrznie zgodne a ich osiągnięcie i realizacja nie powoduje negatywnych skutków dla osiągnięcia celów i realizacji zadań strategii wyższego rzędu.

W celu stworzenia planów inwestycyjnych, działań i zadań, jakie należy przeprowadzić w okresie krótkoterminowym oraz perspektywicznym na terenie wsi Jeruzal i Wólka Jeruzalska posłużono się przede wszystkim sugestiami mieszkańców oraz wynikami analizy SWOT. Jak wynika z przeprowadzonych spotkań i analiz najważniejszymi dla rozwoju sołectwa inwestycjami są:

1. Budowa sieci wodociągowej.
2. Przebudowa budynku OSP w Jeruzalu na potrzeby społeczno-kulturalne mieszkańców wsi.
3. Rozszerzenie działalności Zespołu Wychowania Przedszkolnego w Jeruzalu.
4. Zajęcia pozalekcyjne w Publicznym Gimnazjum w Jeruzalu.
5. Budowa boisk przy Publicznym Gimnazjum w Jeruzalu.
6. Remonty dróg gminnych biegnących przez teren sołectwa.
7. Budowa wiaty autobusowej.
8. Budowa chodników.
9. Budowa przydomowych oczyszczalni ścieków.

Poza inwestycjami priorytetowymi, wymienionymi wyżej, mieszkańcy wskazali na inne, które zostały przedstawione w planie działań. Wszystkie zadania możliwe będą do realizacji głównie przy dużej aktywności mieszkańców umiejętnie kierowanych przez miejscowych liderów, przy odpowiednim zrozumieniu i współpracy ze strony władz samorządowych. Oczywiście warunkiem koniecznym jest zapewnienie odpowiedniego poziomu finansowania tych zadań ze strony władz gminnych, samorządów wyższego szczebla, instytucji dysponujących środkami unijnymi, przedsiębiorstw użyteczności społecznej oraz firm prywatnych.







Wdrożenie Planu Odnowy Miejscowości rozpocznie się poprzez wprowadzenie go w życie uchwałą Rady Gminy Kowiesy. Wdrożenie Planu zaleca się Wójtowi Gminy Kowiesy, Radzie Sołectkiej sołectwa Jeruzal – Wólka Jeruzalska oraz Sołtysowi.

Monitorowanie każdego przedsięwzięcia - czyli dbanie o prawidłowy jego przebieg przez cały czas jego trwania polega na systematycznym zbieraniu, zestawianiu i ocenie informacji rzeczowych i finansowych w postaci ustalonych wskaźników, które opisują jego postęp i efekty.

W monitorowaniu biorą udział wszystkie podmioty oraz komórki organizacyjne Urzędu Gminy Kowiesy zaangażowane we wdrażanie Planu Odnowy Miejscowości Jeruzal – Wólka Jeruzalska. Oceną wdrażania Planu zajmie się Rada Sołectwa.

Opracowany Plan Odnowy Miejscowości zakłada w przeciągu 7 najbliższych lat realizację kilku zadań. Istotą tych zadań jest pobudzenie aktywności środowisk lokalnych oraz stymulowanie współpracy na rzecz rozwoju i promocji wartości związanych z miejscową specyfiką społeczną i kulturową.

Zakładane cele Planu przewidują wzrost znaczenia wsi jako lokalnego ośrodka rozwoju kultury, edukacji, sportu i rekreacji.

Realizacja Planu Odnowy Miejscowości Jeruzal – Wólka Jeruzalska ma także służyć integracji społeczności lokalnej, większemu zaangażowaniu w sprawy wsi, zagospodarowaniu wolnego czasu dzieci i młodzieży oraz rozwojowi organizacji społecznych.